



وزارت جهاد کشاورزی

سازمان جهاد کشاورزی استان همدان

بیماری بروسلوز در دام

نشریه ترویجی

سال ۱۳۸۷

بسمه تعالی

بیماری بروسلاز در دام

سازمان جهاد کشاورزی استان همدان
مدیریت هماهنگی ترویج کشاورزی

- **عنوان:** بیماری بروسلوز در دام
- **نظارت فنی:** مرکز تحقیقات کشاورزی و منابع طبیعی استان همدان
- **تهیه کنندگان:** دکتر بهزاد صادقی کارشناس اداره کل دامپزشکی استان همدان
- سید ناصر باقری رئیس اداره آموزش اداره کل دامپزشکی استان همدان
- رضا خلیل منش کارشناس ارشد مدیریت هماهنگی ترویج کشاورزی
- **ویرایش:** سید حسین رضوان جو کارشناس ارشد مدیریت هماهنگی ترویج کشاورزی
- **طراحی جلد و صفحه آرائی:** کوروش اسکویی
- **عکس:** محمد حسین فتحی
- **شماره گان:** ۱۵۰۰ جلد
- **سال انتشار:** ۱۳۸۷
- **چاپ:** ریز پرداز هنر
- **ناشر:** مدیریت هماهنگی ترویج کشاورزی

مخاطبین و بهره‌برداران نشریه

دامپرووران ، بهره‌برداران بخش دامپروری ، مددکاران ترویجی

هدف‌های آموزشی

با مطالعه این نشریه با

- بیماری بروسلوز و عوامل ایجاد آن
 - نحوه انتشار و راه‌های انتقال این بیماری
 - چگونگی پیشگیری و مبارزه با بیماری بروسلوز
- آشنا می‌شوید.

فهرست مطالب

صفحه	عنوان
۵.....	مقدمه.....
۵.....	بیماری بروسلوز(تب مالت).....
۶.....	بیماری زایی بروسلوز در انسان.....
۸.....	خسارات اقتصادی.....
۸.....	معرفی گونه‌های مختلف بیماری بروسلوز.....
۹.....	راه‌های انتقال بیماری بروسلوز.....
۱۶.....	شکل‌های بیماری در انسان.....
۱۷.....	راه‌های انتقال بیماری در انسان.....
۱۹.....	راه‌های پیشگیری از انتقال بیماری بروسلوز در انسان.....
۲۲.....	خلاصه مطالب.....
۲۳.....	خود آزمایی.....
۲۴.....	منابع.....

مقدمه :

بیماری بروسلاز (تب مالت) از مهم‌ترین بیماری‌های مشترک بین انسان و دام است که توسط باکتری خانواده بروسلا ایجاد می‌شود. این بیماری به نام‌های تب مالت، بیماری بانگ، سقط‌جنین واگیر، تب مواج و یا تب مدیترانه‌ای نیز خوانده می‌شود. با توجه به اهمیت این بیماری و خسارت‌های عمده اقتصادی آن، آشنایی با این بیماری لازم و ضروری می‌باشد. بیماری در مناطق سردسیر و معتدل، در تمامی فصول و بیشتر در فصل بهار و تابستان یعنی فصل زایش و شیردهی دام‌ها دیده می‌شود. این بیماری قادر است که اکثر موجودات زنده مثل انسان، گاو، گوسفند، بز، اسب، سگ، خوک و ... را مبتلا کند. با توجه به استفاده‌ی انسان از شیر و فرآورده‌های آن، گوشت و ارتباط آدمی با اکثر حیوانات ناقل در محیط زندگی، لازم است توجه بیشتری به این بیماری بشود.

عامل ایجاد بیماری:

بیماری بروسلاز یا تب مالت دارای ۶ گونه‌ی زیر است:

۱. بروسلا آبورتوس: میزبان آن بیشتر گاو است.
۲. بروسلا ملیتنسیس: در گوسفند ماده و بز ایجاد بیماری می‌کند و بخصوص در بزغاله‌ها باعث تلفات و اسهال می‌شود.
۳. بروسلا اویس: در گوسفند نر (قوچ) ورم لوله‌های اپیدیدیم (مخزن جمع‌آوری منی در بیضه) را باعث می‌شود و گاهی باعث ایجاد سقط جنین در میش هم می‌شود.

۴. بروسلا سویس: میزبان ویژه ی آن خوک است (معمولاً در خوک و قصاب ها بیشتر دیده می شود).

۵. بروسلا کنیس: میزبان آن سگ است.

۶. بروسلا نئوتوما: میزبان آن جوندگان هستند.

بیماری زایی در انسان:

آلودگی انسان به این بیماری در ایران در سه نوع اول دیده شده و نوع چهارم (بروسلا سویس) در ایران گزارش نشده است. در انسان ابتدا نوع ملیتنسیس سپس سویس و بعد آبورتوس از لحاظ بیماری زایی دارای اهمیت هستند. گونه های پرخطر (عامل بیماری در گاو) در طبیعت ایران وجود دارند که عوارض شدیدی را در انسان ایجاد می کنند.

مقاومت میکروب بروسلا:

میکروب بروسلا (بروسلاها) در برابر مواد ضد عفونی کننده، نور آفتاب و خشک شدن مقاومت زیادی ندارند و در گرمای پاستوریزاسیون ظرف مدت ۱۵-۱۰ دقیقه کشته می شوند و همچنین در محلول های نمکی زود از بین می روند. این باکتری حدود ۲۰ روز در خاک و ۳۵ روز در آب زنده می ماند. در ماه های گرم سال بروسلا خیلی زود در محیط از بین می روند ولی در ماه های سرد مقاومت قابل ملاحظه ای دارند. گندیدن لاشه دام تلف شده خیلی زود باعث نابودی این میکروب ها می شود.

بروسلوز در گاو:

میکروب بروسلا آبورتوس در اثر تغذیه‌ی مواد غذایی و آب آلوده به میکروب، لیسیدن جنین سقط شده و یا جفت آلوده و ترشحات تناسلی آلوده گاوهای مبتلا به گاو سالم منتقل می‌شوند. البته به دلیل اینکه این میکروب قدرت تهاجمی بالایی دارد، قادر است از طریق نفوذ به پرده‌های مخاطی بینی و گلو، چشم و دستگاه تناسلی، ادراری، مجاری سرپستان، بافت پستانی، پوست خراشیده و یا زخم شده و حتی پوست سالم وارد بدن شود. بیماری بروسلوز گاو به وسیله سقط جنین در اواخر دوران آبستنی (ماه‌های پنجم به بعد) که اکثراً سقط همراه جفت ماندگی خواهد بود و سپس تأخیر در باروری و گاهی نازایی مشخص می‌شود. ممکن است چند گوساله نیز زنده متولد شوند ولی این گوساله‌ها خیلی ضعیف هستند و ممکن است بعداً به اسهال سفید مبتلا شوند. به هر حال دام ماده‌ی بیمار به ندرت بیش از یک بار سقط می‌کند و در آبستنی بعدی معمولاً گوساله‌ی ظاهراً سالمی را متولد خواهد کرد، ولی باید توجه داشت که دام‌های مبتلا به بروسلوز حتماً به بیماری «ورم پستان» ناشی از بروسلا مبتلا خواهند شد و در سرتاسر دوره‌ی شیردهی به طور متناوب یا دائم تعداد زیادی میکروب را از راه شیر دفع می‌نمایند، در حالی که شیر آن‌ها نیز سالم به نظر می‌رسد و اگر این شیر به صورت خام (جوشیده نشده) مصرف شود یا برای تغذیه‌ی گوساله‌ها استفاده شود باعث بیماری خواهد شد.

خسارات اقتصادی بیماری:

- ۱- کاهش تولید شیر پس از سقط جنین در ماده گاو.
 - ۲- عارضه‌ی عدم باروری مجدد که پس از سقط در این بیماری دیده می‌شود.
 - ۳- افزایش فاصله‌ی بین دو زایش متوالی در گاوهای مختلف که ممکن است تا چند ماه با یکدیگر تفاوت کند.
 - ۴- از بین رفتن (مختل شدن) اجرای برنامه‌های تلقیح (جفت‌گیری) گاوداری.
 - ۵- با توجه به تلفات جنین (سقط شدن آن‌ها) بویژه در گوساله‌های پرواری گاو، گوشتی، یکی از منابع مهم درآمد از بین می‌رود.
 - ۶- شیوع نازایی موقت یا دائم منجر به حذف گاوهای با ارزش می‌شود و در بعضی موارد در اثر جفت ماندگی و ایجاد تورم رحم، دام تلف می‌شود.
- علاوه بر خسارت‌های اقتصادی، خطرات بهداشتی ناشی از مصرف محصولات لبنی آلوده و غیرپاستوریزه و یا سروکار داشتن با حیوانات آلوده و یا لاشه‌ی جنین سقط شده در افراد بوجود آید.
- بررسی و معرفی گونه‌های بیماری بروسلوز در دام‌های مختلف، نحوه پیشگیری و درمان:

بیماری بروسلوز گاوی (بروسلا آبور توسی)

عامل تولید:

آلودگی در هر سنی ممکن است اتفاق بیافتد ولی حساسیت دام‌ها در سن بلوغ جنسی افزایش می‌یابد و عفونت در گاو بالغ دوام دارد. گوساله‌های نابالغ گرچه آلوده

می‌شوند ولی در اکثر آنها عفونت دوامی ندارد ولی تعدادی از آنها ممکن است ناقل باقی بمانند. بروسلا آبورتوس گاهی از خوک، گوسفند، بز، سگ و نشخوارکنندگان وحشی جدا می‌شود و عامل مهمی در ایجاد تورم کیسه‌های مفصلی (شکل شماره ۱) و ایجاد جراحات در ناحیه جدوگاه (شانه) اسب به شمار می‌آید. این قبیل حیوانات در نگهداری این باکتری و ایجاد کانون های خطرناک برای گاوان نقش قابل ملاحظه‌ای دارند. در اغلب موارد نگه داری همزمان گاو و گوسفند و بز و اسب در جایگاه مشترک سفارش نمی‌شود.



شکل ۱ تورم کیسه‌های مفصلی در گاو مبتلا به بروسلا

انتقال بیماری :

میکروب بروسلا آبورتوس در ترشحات رحمی و اندام‌های جنین سقط شده و پرده‌های جنین به تعداد فوق العاده زیاد وجود دارد به طوری که این گونه ترشحات را نیز می‌توان منشأ اصلی عفونت به شمار آورد.

یک تا دو هفته پس از سقط جنین به تدریج دفع باکتری از مهبل (اندام خارجی تناسلی دام) قطع می شود ولی ماده گاوها مدت‌ها و گاهی مادام‌العمر ناقل میکروب باقی می ماند و به ویژه در هر زایش مقدار زیادی میکروب بروسلا همراه با ترشحات رحمی دفع می کنند. دفع میکروب از راه شیر معمولاً متناوب است و در اواخر دوره‌ی شیردهی بیشتر است. گوساله در رحم مادر و یا پس از تولد از طریق شیر، آلوده می شود. انتقال میکروب به وسیله‌ی سگ، موش، مگس و یا کفش و لباس کارگران گاوداری و همچنین علوفه‌ی آلوده ممکن است اتفاق بیافتد. عامل بیماری در آب و هوای معتدل و شرایط زمستان می تواند تا صد روز و در تابستان تا یک ماه، در مرتع دوام داشته باشد. مهمترین راه ورود میکروب به بدن، دستگاه گوارش است ولی از راه مخاط چشم و بینی و خراش پوست و حتی پوست سالم وارد بدن شود در جریان شیردوشی ممکن است عامل بیماری که از راه شیر دفع می شود دست کارگر و یا ماشین شیردوش را آلوده سازد.

بیماری بروسلوز در گاو نر باعث تورم قسمت‌هایی از دستگاه تناسلی مانند اپیدیدیم (مخزن جمع آوری منی از بیضه) می شود که می تواند به وسیله جفتگیری طبیعی دام ماده را نیز آلوده کند که ممکن است کمتر اتفاق بیافتد ولی گاوان ماده‌ی آلوده به آسانی دستگاه تناسلی گاو نر را آلوده می سازند.

علائم بیماری در گاو :

- الف) سقط جنین از ماه پنجم به بعد، نشانه‌ی اصلی این بیماری است.
 ب) اگر جنین در ماه‌های آخر سقط شود جفت در رحم باقی می ماند.

ج) در آبستنی‌های بعدی، اگرچه ممکن است ماده گاو برای دومین و یا سومین بار سقط کند ولی بیشتر اوقات جنین دوره باروری کامل را طی می‌کند (شکل شماره ۲).
 د) تورم رحم از عوارض معمولی و عادی سقط است که اگر حاد باشد و منجر به عفونت عمومی گردد باعث مرگ دام می‌شود و هرگاه بصورت مزمن در آید گاو را عقیم می‌کند.
 هـ) در گاو نر، در صورت آلوده شدن یک بیضه، موجب کاهش قدرت باروری و در صورت آلوده شدن دو بیضه، گاو عقیم می‌شود.



شکل ۲- سقط جنین در اثر بروسلاآبورتوس در گاو

پیشگیری :

با توجه به این که بیماری بروسلوز یک بیماری خطرناک مشترک بین انسان و دام است، اکثر کشورهای جهان سعی در ریشه کنی کامل این بیماری دارند و برای رسیدن به این هدف از روش (تست و کشتار) برای دام های آلوده و ناقل بیماری و استفاده از

واکسن برای پیشگیری از بیماری استفاده می‌کنند. اما باید روش‌های مدیریتی قوی‌تری از سوی دامدار مثل عدم خرید دام از مراکز غیر مجاز و نامطمئن، تست سالیانه دام‌ها، واکسیناسیون، عدم اجازهی ورود دام‌های مشکوک و تست نشده به واحد، محصور نمودن واحد، عدم نگهداری دام‌های مختلف در یک واحد و ... اعمال گردد.

درمان:

گاوان مبتلا و ناقل را درمان نمی‌کنند و با نظارت دامپزشک نسبت به حذف و سوزاندن لاشه در کوره‌ی لاشه سوز یا انداختن در چاه و ریختن آهک بر روی آن اقدام می‌نمایند.

بروسلوز در گوسفند و بز :

دو نوع بروسلوز در گوسفند و بز دیده شده است. نوع اول به وسیله‌ی بروسلا ملیتنسیس ایجاد می‌شود و عامل سقط جنین در گوسفند و بز است. نوع دوم توسط بروسلاویس به وجود می‌آید که باعث تورم اپیدیدیم (مخزن جمع‌آوری منی در بیضه) در قوچ می‌شود. در نواحی آلوده، علاوه بر گوسفند و بز، گاو، خوک، شتر و انسان نیز به این بیماری مبتلا می‌شوند.

بروسلوز گوسفند و بز:

عامل این بیماری، بروسلا ملیتنسیس است که حساسیت بز نسبت به باکتری بیشتر از گوسفند است.

راه‌های انتقال بیماری:

بزها و گوسفندان آلوده پس از سقط و یا پس از زایمان به مقدار زیادی بروسلا ملیتنسیس را از راه ترشحات رحمی و ادرار و همچنین به طور متناوب توسط شیر دفع می‌کنند ترشحات مهبل (واژنی) دام‌های باکره و یا آن‌هایی که جفتگیری کرده‌اند نیز ممکن است حاوی بروسلا باشد. ورود باکتری از راه مخاط دهان، چشم، مهبل و خراش‌های پوست صورت می‌گیرد.

نشانی‌های بیماری:

- الف) سقط جنین در اواخر دوران آبستنی آشکارترین نشانه‌ی بروسلاز گوسفند و بز است.
- ب) برخی از میش‌ها ۴-۵ روز قبل و ۲-۳ روز بعد از سقط جنین تب می‌کنند و گرمای بدن آن‌ها به ۴۱-۴۰ درجه سانتی‌گراد می‌رسد.
- ج) در مواردی که گله کاملاً حساس و برای اولین بار به بیماری دچار می‌شود، سقط بیشتر در بزها و میش‌های آبستن بروز می‌کند ولی پس از آن با وجود آلودگی گله، از میزان سقط به طور محسوس کاسته می‌شود.
- د) درصد سقط جنین در گله‌هایی که برای بار دوم آلوده می‌شوند از ۲۰-۱۰ درصد تجاوز نمی‌کند.
- ه) پس از سقط، ترشح شیر فوق‌العاده کاهش می‌یابد.
- و) برخی از گوسفندان و بزها دچار ورم پستان می‌شوند.
- ی) لنگش و ورم بیضه در بره‌های مبتلا گزارش شده است.

پیشگیری:

رعایت اصول بهداشتی هنگام زایش میش‌ها، از بین بردن جنین‌های سقط شده ، جفت و ترشحات رحمی، حذف دام‌های مبتلا و آن‌هایی که پس از تست شدن واکنش مثبت نسبت به انتقال بیماری دارند در کاهش بیماری موثر است. بهترین راه برای ایمنی دام‌ها واکسیناسیون است که با نتایج رضایت بخش در کشور مورد مصرف قرار می‌گیرد.

درمان:

درمان بروسلوز در گوسفند و بز مرسوم نیست و حذف دام آلوده به طریق بهداشتی به طور جدی سفارش می‌گردد ، چرا که این نوع از بروسلوز بسیار خطرناک‌تر و کشنده‌تر می‌باشد.

بروسلوز قوچ (بروسلاویس):

عامل بیماری میکروب بروسلاویس است که عامل ورم اپیدیدیم (مخزن جمع آوری منی در بیضه) در قوچ‌ها باعث کاهش قدرت بارور کردن آن‌ها می‌باشد.

راه انتقال بیماری:

گوسفند نر تنها میزبان بروسلاویس است و انتقال از راه جفتگیری طبیعی (ارتباط جنسی) صورت می‌گیرد. قوچ در اثر جفتگیری با میشی که قبلاً به وسیله قوچ آلوده شده ، مبتلا می‌شود . خوردن علوفه ی آلوده هم وسیله‌ی دیگر انتقال باکتری به شمار می‌رود .

پیشگیری:

برای پیشگیری از بیماری باید قوچ‌های جوان از قوچ‌های مسن و همچنین میش‌هایی که با آن‌ها جفت‌گیری کرده اند را جدا نگه‌داری کرد. برای پیشگیری از این بیماری از واکسن‌های کشته شده بروسلاویس استفاده شده است .

درمان:

تجویز همزمان داروی کلرتراسیکلین و استراپتوماسین بطور روزانه و به مدت ۲۱ روز در درمان قوچ‌هایی که بصورت ارتباط جنسی آلوده شده‌اند موثر بوده است. درمان باید هرچه زودتر قبل از اینکه صدمه جبران ناپذیری به لوله‌های اپیدیدیم وارد شده آغاز شود .

بروسلوز در سگ:

این باکتری اختصاص به سگ‌ها دارد و به ندرت به سایر حیوانات منتقل می‌شود اما ممکن است به انسان نیز سرایت کند. عامل این بیماری، باکتری بروسلاکنیس است.

راه انتقال بیماری:

انتقال بیماری در هنگام سقط جنین صورت می‌گیرد. در این هنگام تعداد زیادی باکتری از راه ترشحات پردوام مهبل به خارج دفع می‌شوند. از این طریق ممکن است تا ۶ هفته بیماری منتقل شود. سگ‌های نر عامل بیماری را در مجاری تناسلی نگه می‌دارند و به تناوب دفع می‌کنند و از طریق جفت‌گیری باکتری را به سگ‌های ماده منتقل می‌کنند. باکتری ممکن است از طریق مخاط‌های چشم ، گوش ، بینی و ... وارد بدن شود.

تشخیص بیماری:

در حیواناتی که نشانی بیماری را بروز می دهند و دچار سقط جنین و نازایی هستند و یا سگ‌هایی که تورم لوله‌ای اپیدیدم بیضه را دارند تشخیص آسان است .

درمان:

هیچ یک از داروها قادر به درمان سگ‌های مبتلا نیست. لذا باید سگ‌های مبتلا به این بیماری را به طریق بهداشتی و زیر نظر دامپزشک حذف کرد.

بروسلوز در انسان :

بیماری بروسلوز در انسان تب مالت خوانده می‌شود. وقوع بروسلوز در انسان به انتشار و میزان عفونت در بین دام‌ها و نزدیکی و تماس بین انسان و حیوان و یا ترشحات آن‌ها بستگی کامل دارد.

علائم بیماری در انسان شامل تب ، عرق شدید، ضعف ، کاهش وزن و درد و ناراحتی عمومی همراه است دوره خواب(کمون) بیماری در انسان متغیر و نسبتاً طولانی است و ممکن است از یک هفته تا چهارماه طول بکشد .

بیماری تب مالت در انسان ممکن است به ۴ شکل زیر بروز کند

(الف) شکل حاد :

تب مواج (۴۰-۳۸/۵) درجه سانتی‌گراد ، لرز ، سردرد ، عرق کردن زیاد وضعف در نوع حاد این نشانه‌ها مدت یک تا چهار ماه طول می کشد .

ب) شکل مزمن:

التهاب مفاصل ، التهاب کیسه‌ی صفرا ، التهاب دیسک بین مهره‌ها در ستون فقرات. نوع مزمن ممکن است سال‌ها دوام یابد و سبب ایجاد تب با درجات کم و افسردگی و اختلال شود .

باکتری به دلیل جایگزین شدن در اندام‌ها و در تعداد زیادی از بافت‌های رتیکولاندوتلیال (بافت پستانی) از اثر دستگاه دفاعی مصون می ماند و بیماری مزمن ایجاد می کند.

ج. شکل حساسیتی یا پوستی:

قرمزی و التهاب شدید در بازو که از یک هفته تا سه ماه دوام می آورد .

د. شکل عفونت تأخیری:

این نوع، بدون نشانه‌های درمانگاهی می باشد و تفسیر نشانه‌های بیماری در انسان مشکل است ولی می توان به خواب‌آلودگی شدید، خستگی، عدم توانایی در تمرکز حواس، سردرد، درد مفاصل، درد عضلات و گرفتگی بینی (احتقان) اشاره کرد.

راه‌های انتقال بیماری در انسان:

۱. گوارش

اغلب از راه خوردن شیر یا فرآورده‌های شیری آلوده مانند پنیر تازه، خامه و سرشیر ایجاد می شود. همچنین مصرف دنبلان و پستان آلوده که حرارت کافی ندیده باشند نیز می توانند بیماری را به انسان منتقل کنند.

۲. تنفسی

از طریق مجاری تنفسی قابل انتقال است.

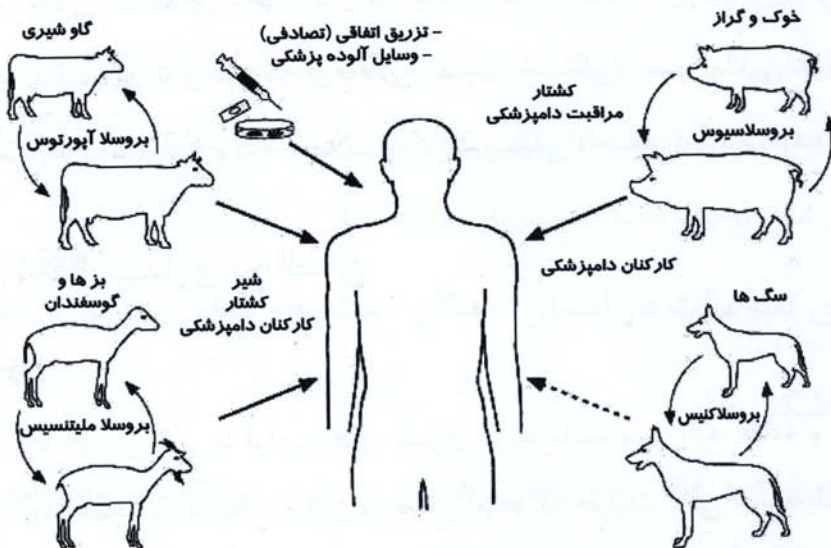
۳. تماس مستقیم

تماس مستقیم با بافت‌های آلوده حیوان مثل خون، ترشحات حاصل از سقط جنین، دستکاری لاشه حیوان آلوده.

۴. تزریق اشتباهی واکسن دامی به انسان

افراد در معرض خطر:

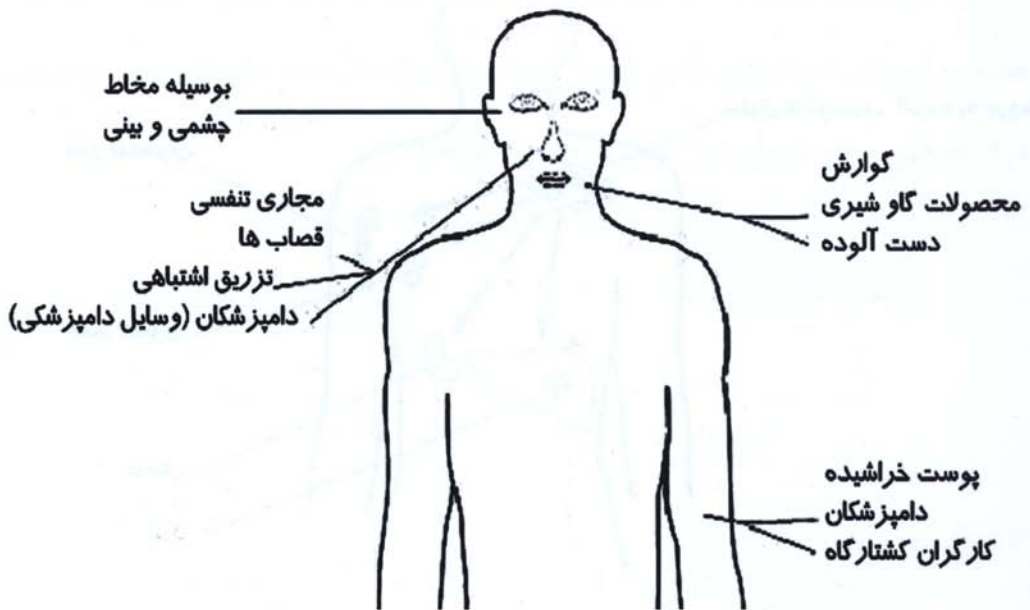
- ۱- افرادی که از شیر غیرپاستوریزه یا پنیر تازه تهیه شده از شیر غیر پاستوریزه استفاده می‌کنند.
- ۲- کسانی که به علت شغلشان، با مواد آلوده تماس دارند یا آنها را تنفس می‌کنند، مانند دامپزشکان، دامداران، کارگران کشتارگاه، کارگران صنایع شیر.



شکل (۳) نقش حیوانات مختلف در انتقال بروسلوز به انسان

مراحل پیشگیری و کنترل بیماری تب مالت در انسان :

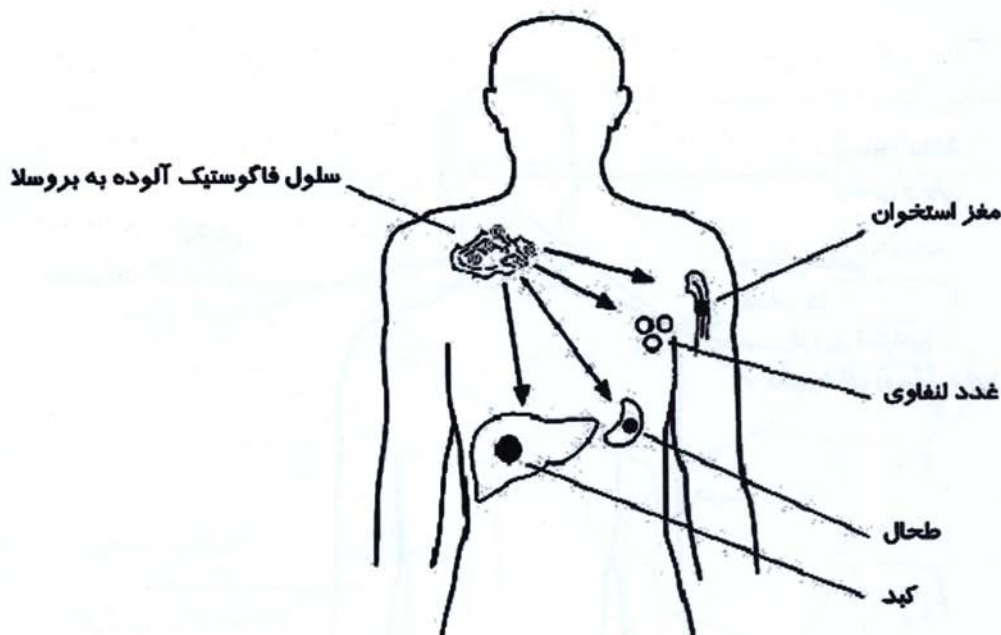
- ۱- شناسایی بیماری
- ۲- تشخیص بیماری
- ۳- گزارش کردن بیماری
- ۴- جستجوی راه‌های احتمالی انتقال در مواردی که پاسخ آزمایشات مثبت است.
- ۵- ارتباط نزدیک و تنگاتنگ بین سازمان دامپزشکی و وزارت بهداشت
- ۶- جلوگیری از تماس با حیوان مبتلا یا به حداقل رساندن آن.



شکل (۴) راه‌های ورود باکتری بروسلا به بدن انسان

روش‌های پیشگیری از تماس با عامل بیماری یا به حداقل رساندن آن

- الف - پاستوریزه کردن تمامی شیرها و جوشاندن شیر به مدت حداقل ۲۰-۱۵ دقیقه.
- ب - ریشه‌کنی بیماری توسط انجام عملیات واکسیناسیون و حذف دام‌های آلوده و مشکوک.
- ج - استفاده از لباس‌های محافظ و کرم‌های محافظت‌کننده‌ی پوست.
- د - شست و شوی اندام خلفی (پشتی) گاو قبل از تماس و شست و شو و ضدعفونی کردن دست‌ها بعد از تماس با حیوان.



شکل (۵) محل استقرار باکتری بروسلاز در بدن انسان

درمان:

تشخیص قطعی بیماری با آزمایش خون انجام می‌گیرد و با انجام درمان، بیمار معمولاً در عرض ۳-۴ هفته خوب می‌شود. درمان شامل یک دوره‌ی استراحت در رختخواب و مصرف آنتی بیوتیک است. لازم نیست که بیمار از سایر اعضای خانواده جدا شود. افرادی که کاهش وزن قابل توجهی داشته باشند، بایستی کالری غذایی را افزایش دهند.

داروها:

آنتی بیوتیک برای مبارزه با عفونت، مثل تتراسیکلین و وریفامپین برای حداقل سه هفته، داروهای کورتیزونی برای کاهش التهاب در موارد شدید، داروهای ضد درد برای درد عضلانی برای درمان این بیماری توصیه شده‌اند.

خلاصه :

- بیماری بروسلوز (تب مالت) یکی از بیماری‌های مسری و شایع مشترک بین انسان و دام است که ضرر و زیان فراوانی به اقتصاد و دامپروری کشور وارد می‌کند و نیز خطر زیادی برای انسان دارد که در موارد شدید باعث ناباوری دائمی در حیوان، درد دائم مفاصل و ستون فقرات در انسان می‌گردد.
- اصلی‌ترین راه سرایت بیماری بروسلوز در انسان، تماس مستقیم با بافت‌های آلوده‌ی حیوان مثل خون و ترشحات حاصل از سقط جنین و همچنین مصرف شیر نجوشیده و فرآورده‌های آن است. این بیماری از انسان به انسان دیگر قابل انتقال نیست.
- علایم بیماری در انسان شامل تب و لرز، ضعف دردهای استخوانی و مفصلی، کاهش وزن، افسردگی و از کار افتادگی می‌باشد.
- علایم بیماری در دام شامل سقط جنین، کاهش وزن و کاهش تولید شیر است.
- مهم‌ترین راه پیش‌گیری تب مالت، از بین بردن عامل بیماری از طریق جوشاندن و یا پاستوریزه کردن شیر خام و فرآورده‌های آن است.
- واکسیناسیون سالانه‌ی دام‌ها و حذف دام‌های آلوده و مشکوک باعث کنترل این بیماری در حیوانات می‌شود. بنابراین باکنترل بیماری در حیوانات، از انتقال آن به انسان جلوگیری می‌شود.

خود آزمایی :

- ۱- کدام حیوانات به بیماری بروسلوز (تب مالت) مبتلا می‌شوند؟
- ۲- راه‌های سرایت بیماری بروسلوز به حیوانات و انسان را نام ببرید؟
- ۳- نشانه‌های بیماری تب مالت در انسان کدامند؟
- ۴- نشانه‌ی بیماری بروسلوز در گاو کدامند؟
- ۵- مهمترین راه کنترل و پیشگیری بیماری بروسلوز در حیوانات و انسان کدامند؟
- ۶- چه افرادی بیشتر در معرض خطر بیماری بروسلوز می‌باشند؟
- ۷- بیماری تب مالت در انسان به چند شکل (فرم) وجود دارد؟
- ۸- عوامل ایجاد بیماری بروسلوز در حیوانات کدامند؟ نام ببرید؟

کشاورزان عزیز:

با مطالعه این نشریه و پاسخ به پرسش‌های انتهای نشریه و اعلام نظرات و پیشنهادات، برای بهتر شدن نشریات و بروشورهای ترویجی این مدیریت را یاری کنید.

به کسانی که پاسخ صحیح را ارسال کنند جوایزی اهدا خواهد شد .

آدرس دریافت پاسخ نامه: همدان - خیابان مهدیه سازمان جهاد کشاورزی -
مدیریت هماهنگی ترویج کشاورزی. شماره تماس: ۰۸۱۱۸۲۵۵۶۳۱-۴

و یا تحویل مراکز ترویج و خدمات جهاد کشاورزی محل سکونت و یا فعالیت خود
نمایید.

منابع:

- ۱- شیمی، احمد، باکتری شناسی دامپزشکی و بیماری‌های باکتریایی، انتشارات مؤسسه نشر جهاد - ۱۳۷۶.
- ۲- شفایی - حسن، و باغ مقدم - آراب، آل داوود، سید جاوید، بیماری‌های قابل انتقاد بین انسان بین انسان و دام حیوان - انتشارات آیش - بهار ۱۳۸۰.
- ۳- طباطبایی، شیمی - احمد - کتاب بیماری‌های عفوی دام - انتشارات دانشگاه تهران - ۱۳۶۱.

4. Manual on meatinspection For developing Countries. www.Fao.org



بیماری بروسلوز در دام

یکی از بیماری‌های مهم و مشترک بین انسان و دام بیماری بروسلوز است که در انسان به بیماری تب مالت معروف است. اصلی‌ترین راه سرایت این بیماری، تماس مستقیم با بافت آلوده حیوان مثل خون و ترشحات حاصل از سقط جنین و همچنین مصرف شیر نجوشیده و فرآورده‌های آن است. بارزترین نشانه‌ی این بیماری در دام، سقط جنین و در انسان دردهای مفصلی و استخوانی می‌باشد.

در این نشریه علائم این بیماری و راه‌های سرایت و کنترل آن شرح داده شده است.