

بِسْمِ اللّٰهِ الرَّحْمٰنِ الرَّحِیْمِ

وحدت

شرکت تعاونی کشاورزان و دامپروران صنعتی

گاودار

ماهنامه آموزشی، ترویجی

شماره ۲۰۴-۲۰۳

سال هجدهم - شهریور و مهر ۱۳۹۳



صاحب امتیاز:

شرکت تعاونی کشاورزان و دامپروران صنعتی وحدت

مدیر مسئول: مهندس هاشم نصرالهی

سردبیر: مهندس امید نکوزاده

مدیر داخلی و ویراستار: مهندس مریم صفدریان

مشاورین علمی: دکتر اکبر اسدیان،

دکتر محمود عربی و مهندس اسحاق اسدی

هیئت تحریریه: واحد آموزش

عکس روی جلد از: مهندس پیمان شاکرینی

تایپ، صفحه آرایی و اجرا:

موسسه رنگینه ۲۷ ۶۴ ۳۲۶۵-۰۳۱



نشانی: اصفهان - خیابان جی، خیابان تالار،

بالا تر از مسجد روح اله، مجتمع وحدت،

کد پستی: ۴۹۵۱۱ - ۸۱۹۹۹

تلفن و دورنویس: ۰۶-۳۲۳۱۵۴۰۷

و ۳۲۳۱۵۲۷۲ (۰۳۱)

www.vahdat-co.ir

- ۲ سخن مدیر مسئول
- ۳ اخبار
- ۵ واحد فنی
- واحد فنی شرکت تعاونی وحدت
- ۸ تغییر رطوبت سیلاژ ذرت و بروز لنگش در گاوها
- دکتر اکبر اسدیان
- ۱۰ صدای قانون - آشنائی اجمالی با قانون تجارت
- مدیر مسئول
- ۱۲ تغذیه دوره رشد و پایانی در گاوهای گوشتی
- مهندس امید فعال زاده
- ۱۹ مشاوره
- سمیه بازرگان
- ۲۱ نقش نمک در تغذیه دام
- مهندس علی محمدی
- ۲۳ گزارش تصویری - گاوداری نصر
- ۲۴ گوساله ها هم دوره انتقال دارند
- دکتر مهتا فرید
- ۲۶ کاهش میزان ابتلا به کمبود کلسیم خون در گاوهای اوایل ...
- دکتر مهرداد علمی
- ۳۰ گزارش خبری

- نشریه گاودار از ارسال مقالات و مطالب تخصصی و علمی اساتید، کارشناسان و دانشجویان محترم استقبال می نماید.
- مسئولیت مطالب چاپ شده صرفاً به عهده نویسنده و یا مترجم می باشد.
- استفاده از مندرجات مجله با ذکر مأخذ بلامانع است.
- نشریه گاودار در رد، پذیرش و اصلاح مقالات آزاد است.

سخن مدیر مسئول



به نام یکتای بی همتا

سالی که در آن واقع شده ایم، به فرموده رهبر انقلاب اسلامی، سال «اقتصاد و فرهنگ، با عزم ملی و مدیریت جهادی» نامگذاری شده است. از اهداف ترسیم شده برای مسئولین نظام، دست اندرکاران و آحاد جامعه توسط معظم له، تأمین رشد پویا، بهبود شاخص های مقاومت اقتصادی، دست یابی به اهداف سند چشم انداز بیست ساله و تحقق سیاست های کلی اقتصاد مقاومتی با رویکردی جهادی، انعطاف پذیر، فرصت ساز، مولد درون زا، پیشرو و برون گرا ذکر شده است. اگر بخواهیم جایگاه بخش کشاورزی و زیربخش دام و طیور و به ویژه صنعت گاو شیری را در این اقتصاد در حد بضاعت تعیین نمائیم، بایستی نکات برجسته دیگری را نیز مد نظر قرار دهیم.

تأمین شرایط و فعال سازی کلیه امکانات و منابع مالی و سرمایه های انسانی و علمی کشور به منظور توسعه کارآفرینی و به حداکثر رساندن مشارکت آحاد جامعه در فعالیت های اقتصادی، با تسهیل و تشویق همکاری های جمعی و تأکید بر ارتقاء درآمد و تعیین نقش طبقات کم درآمد و متوسط جامعه میسر می گردد. همچنین محور قرار دادن رشد بهره وری در اقتصاد با تقویت عوامل تولید، توانمندسازی نیروی کار، تقویت رقابت پذیری اقتصاد در بخش های مختلف، ایجاد بستر رقابت بین مناطق استانی و به کارگیری ظرفیت، قابلیت ها و مزیت های مناطق مختلف کشور و استفاده از ظرفیت اجرایی آنها، هدفمندسازی یارانه ها در جهت افزایش تولید، سهم بری عادلانه در زنجیره تولید تا مصرف، افزایش تولید داخلی نهاده ها و کالاهای اساسی و الویت دادن به تولید محصولات و خدمات راهبردی، تأمین امنیت غذایی، ایجاد ذخایر راهبردی با تأکید بر افزایش کمی و کیفی تولید، مدیریت مصرف با تأکید بر اجرای سیاست های کلی اصلاح الگوی مصرف، ترویج مصرف کالاهای داخلی و حمایت همه جانبه از صادرات کالاهای و خدمات به تناسب ارزش افزوده با خالص ارزش آوری مثبت از طرق مختلف، شفاف و روان سازی نظام توزیع و قیمت گذاری و روزآمدسازی شیوه های نظارت بر بازار از موارد قابل ذکری هستند که مرتبط با ظرفیت های موجود در بخش کشاورزی و صنعت گاو شیری بوده و پرداختن به آنها می تواند مفید باشد.

تلاش مسئولین و دست اندرکاران بیش از سه دهه پس از پیروزی انقلاب اسلامی و نقش آن در بهبود شاخص های اقتصادی و اقتصاد مقاومتی، ویژگی مولد و درون زا بودن و سهم بری عادلانه در زنجیره تولید تا مصرف براساس سطح پراکنش این فعالیت در بستر مناطق مختلف کشور از شهر تا روستا و از تولیدکننده با دامنه وسیع صنایع تبدیلی و عوامل توزیع، تأمین امنیت غذایی و افزایش های صورت گرفته در کمیت و کیفیت و تنوع انواع محصولات و رقابت پذیری در تولید همگی از مزیت های بخش کشاورزی بر سایر بخش ها و فعالیت های تولیدی است و پرداختن به هر کدام از آنها مجال بیشتری را طلب می نماید. بنابراین انتظار می رود با توجه به حجم سرمایه گذاری های صورت گرفته و مزیت بخش کشاورزی برای شاخص های اقتصادی خرد و کلان در کشور در تطبیق با سیاست های اقتصاد مقاومتی اعلام شده توسط بالاترین مرجع سیاست گذاری نظام، این بخش مورد توجه مسئولین و متولیان قرار گرفته و ضمن تلاش در جهت حفظ وضع موجود در ارتقاء آن کوشا باشند.

گاوداران برای دریافت مطالبات عقب مانده قطعنامه صادر کردند

دامداران برای بیان مشکلات خود در خصوص نرخ شیر خام و عدم پرداخت مطالبات آنها توسط دولت قطعنامه ای صادر و آن را به دفتر معاون وزیر جهاد کشاورزی در امور بازرگانی ارسال کردند. قطعنامه نشست نمایندگان گاوداران سراسر کشور که در هفته منتهی به پایان شهریور ماه سال جاری در محل دفتر کانون انجمن های صنفی کارفرمایی گاوداران ایران برگزار گردید، صادر شد. در این قطعنامه نمایندگان گاوداران سراسر کشور، درخواست های خود را در شش بند شامل تقاضای اجرائی شدن ابلاغیه معاون اجرائی رئیس جمهور براساس مصوبه ستاد تنظیم بازار مبنی بر قیمت ۱۴/۴۰۰ ریالی شیر خام در دامداری از اول تیر ماه ۹۳ پرداخت و تسویه مابه التفاوت ۱۴/۴۰۰ ریال شیر خام از اول سال ۹۳ پرداخت و تسویه یارانه ۱/۹۰۰ ریالی شیر خام از آذر ۹۲ لغایت پایان اسفند ۹۲، تحویل علوفه ۵ ماهه سال ۹۲ (تیر تا پایان آبان) دامداران کل کشور، تحویل علوفه ما قبل تیرماه سال ۹۲ و نیمه دوم سال ۹۱ برخی از دامداران و تصمیم گیری در مورد قیمت و نوع سهمیه بندی و توزیع سبوس گندم با نظر کل تشکل های صنعت دامپروری و معاونت امور دام وزارت جهاد کشاورزی مطرح نمودند.

بر این اساس دامداران قصد حضور در دفتر حسن یونس سینکی، قائم مقام و معاون وزیر جهاد کشاورزی در امور بازرگانی جهت پیگیری اجرای تمام مفاد آن را دارند.

در نشست اضطراری کانون انجمن های صنفی گاوداران ایران عنوان شد؛ کارد به استخوان گاوداران رسید.

به دلیل عدم پرداخت مطالبات دامداران و عدم تمکین صنایع لبنی به نرخ جدید شیرخام، دامداران یک جلسه اضطراری در محل کانون انجمن های صنفی گاوداران ایران تشکیل دادند. جمعی از گاوداران مناطق مختلف کشور برای بیان مسائل و مشکلات خود در کانون انجمن های صنفی گاوداران ایران گرد هم آمدند.

در این نشست، رئیس هیئت مدیره کانون انجمن های صنفی گاوداران ایران با بیان این که دامداران علاوه بر مشکلاتی که در مقطع فعلی برای نوع فروش شیر خام دارند، گفت: در سال ۹۱ و در دولت گذشته، شرکت پشتیبانی امور دام متعهد شد که در ازای تحویل شیرخام به نرخ مصوب وقت، علوفه را به نرخ مصوب در اختیار دامداران قرار دهد، اما این دین دامداران، هنوز به طور کامل پرداخت نشده است.

احمد مقدس با اشاره به این که در سال ۹۲ نیز علوفه دامداران در فاصله زمانی تیرماه تا آبان ماه پرداخت نشده افزود: در دولت یازدهم مقرر شد که برای جبران زیان دامداران، دولت یارانه ۱۹۰ تومانی را برای هر کیلو شیر خام پرداخت کند، اما تا به امروز تنها ۶۰ تا ۷۰ درصد مطالبات دامداران پرداخت شده است.

وی با گلایه از توزیع نامتعادل یارانه در استان های مختلف خاطر نشان کرد: متأسفانه در بعضی از استان ها دامدارانی که اصلاً تولید نداشته اند یارانه دریافت کرده اند، این در حالی است که در برخی مناطق کشور دامداران یارانه ای دریافت نکرده اند.

رئیس هیئت مدیره کانون انجمن های صنفی گاوداران ایران ادامه داد: از اوایل تیرماه سال جاری دولت یازدهم برای نخستین بار نرخ فروش شیر را به قیمت واقعی و براساس هزینه تمام شده اعلام کرد، اما صنایع لبنی از خرید شیر به نرخ یک هزار و ۴۴۰ تومان سرباز می زنند. مقدسی تصریح کرد: عدم خرید شیر خام به نرخ مصوب توسط صنایع لبنی با سکوت معنادار سازمان حمایت مصرف کننده و تولیدکننده روبه رو شده و در مقابل تخلف صنایع لبنی، واکنشی نشان داده نمی شود.

وی یادآور شد: نرخ جدید شیرخام از ابتدای تیرماه سال جاری یک هزار و ۴۴۰ تومان است که برای تداوم تولید دامداران باید این نرخ عملیاتی شود.

قیمت شیر، دامداران اصفهان را به مقابل استانداری کشاند

جمعی از دامداران استان اصفهان به علت پائین بودن قیمت

شیر و عدم خرید آن از سوی کارخانه ها به قیمت مصوب مقابل استانداری جمع شدند این افراد که شمار آنها حدود ۲۰۰ نفر تخمین زده شد، از شهرستان های مختلف استان به مقابل استانداری اصفهان آمده بودند.

یکی از این افراد گفت: براساس مصوبه ستاد تنظیم بازار مقرر بود از اول تیر امسال کارخانه ها شیر خام را به قیمت هر لیتر ۱۴ هزار و ۴۰۰ ریال خریداری کنند اما این موضوع اجرا نشده است.

نامبرده با بیان این که هیچ کارخانه ای در کشور زیر بار اجرای این مصوبه نرفته است، افزود: قرار بود کارخانه ها با خرید شیر به قیمت لیتری ۱۴ هزار و ۴۰۰ ریال، قیمت شیر برای مصرف کننده را در دو مرحله قبل و بعد از ماه رمضان امسال ۱۵ درصد گران کنند.

وی گفت: گران تر کردن قیمت شیر به میزان ۱۵ درصد، قبل از ماه رمضان اجرا شد اما کارخانه ها قیمت خرید شیر را افزایش ندادند.

وی همچنین به مصوبه هیئت دولت برای پرداخت یارانه به دامداران در سه ماه نخست امسال اشاره و اظهار کرد: از ما خواستند تا قیمت شیر را گران نکنیم اما تاکنون بودجه ای برای پرداخت یارانه تخصیص نیافته است. عضو تعاونی گاوداران صنعتی اصفهان به قرار داد رسمی دولت با دامداران در سال گذشته اشاره و بیان کرد: بر این اساس قرار بود دامداران شیر را به قیمت خاصی به دولت بفروشند و در ازای آن نهاده های ارزان شامل جو، ذرت و سویا به دامداران داده شود همچنین به گفته وی این قرار داد در پنج ماه از سال گذشته یعنی از تیر تا آبان اجرا نشد و دامداران از این بابت طلبکارند همچنین در سه ماه نخست امسال نیز قرار بود یارانه یا نهاده ارزان قیمت به دامداران داده شود که هنوز اجرا نشده است. یکی دیگر از اعضای تعاونی گاوداران اصفهان نیز به ایرنا گفت: افزایش قیمت خرید شیر به هر لیتر ۱۴ هزار و ۴۰۰ ریال از سوی کارخانه های تولید لبنیات رعایت نمی شود و همین موضوع دامداران را با مشکل مالی مواجه کرده است. نامبرده افزود: امسال که مصوب شده شیر هر لیتر ۱۴ هزار و ۴۰۰ ریال خریداری شود کارخانه ها شیر را لیتری ۱۱ هزار تا ۱۱ هزار و ۵۰۰ ریال از ما می خرند وی با بیان این که این مشکل به اطلاع نمایندگان مجلس نیز رسیده است، تصریح کرد: در حالی که قیمت خرید شیر از ما طبق مصوبه افزایش نیافته، قیمت نهاده های دامی و علوفه گران شده است.

تعدادی از نمایندگان دامداران استان اصفهان برای مذاکره درباره این مشکلات به داخل ساختمان استانداری رفته اند

تا با مسئولان مربوطه صحبت کنند. پیش از این نیز رئیس اتحادیه دامداران استان اصفهان از مقاومت کارخانه های صنایع لبنی این استان برای خرید شیر براساس قیمت مصوب دولت خبر داد. رئیس اتحادیه دامداران استان اصفهان درباره مصوبه افزایش قیمت شیر توسط دولت و عدم اجرای آن در استان گفت: اکنون هر کیلوگرم شیر در کارخانه ها به قیمت ۱۲ هزار و ۵۰۰ ریال از دامداران خریداری می شود و کارخانه ها زیر بار افزایش قیمت شیر تا مرز ۱۴ هزار و ۴۰۰ ریال نمی روند وی افزود: این در حالی است که قیمت تمام شده شیر برای دامداران حدود ۱۵ هزار و ۶۰۰ ریال است و در شرایط حاضر نیز دامداران تا حدودی متضرر هستند.

معاون اجرایی رئیس جمهوری چندی پیش مصوبه دولت را که در آن قیمت خرید هر کیلوگرم شیر خام از اول تیر ماه سال جاری ۱۴ هزار و ۴۰۰ ریال اعلام شد، برای اجرا در سراسر کشور ابلاغ کرد. پس از انتشار این خبر قیمت محصولات لبنی به ویژه شیر در استان های مختلف افزایش یافت.

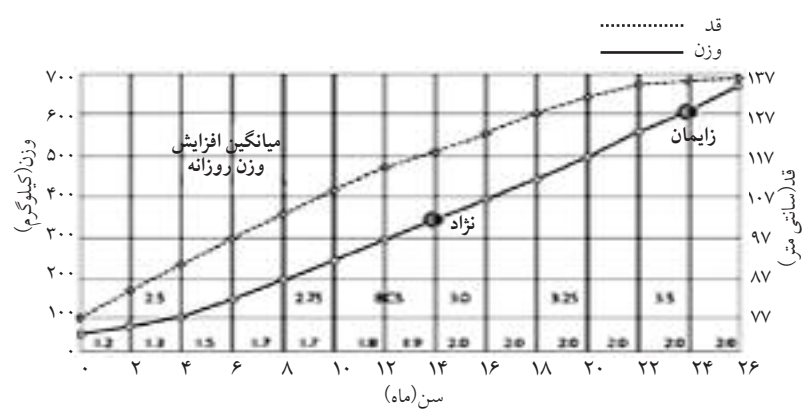
برنامه ریزی برای کاهش ۱۰ میلیون رأسی دام های کشور
با توجه به مازاد تولید گوشت قرمز در کشور و برنامه ای که برای حفظ مراتع در حال اجرا است، طی ۱۰ سال باید ۱۰ میلیون رأس دام کاهش یابد که صادرات تنها راه مؤثر برای اجرای این برنامه است. معاون امور دام وزارت جهاد کشاورزی با اعلام این خبر گفت: امسال به دلیل انباشتگی تولید در دام های سبک و سنگین به ویژه در مناطقی که دچار تنش، کم آبی و خشک سالی بودند، صادرات دام ها در دستور کار قرار گرفت. حسن رکنی افزود: استان های سمنان، خراسان شمالی، رضوی و جنوبی امسال با تنش های شدیدی رو به رو بودند که در این راستا دام های مازاد آنها صادر شد و از آنجا که برخی کشور های همسایه تمایل ویژه ای به بره و گوسفند ایرانی داشته اند، این فرصت باعث شد که سود مناسبی عاید دامداران شود. وی خاطر نشان کرد: در حال حاضر حدود ۵۰ میلیون رأس گوسفند در کشور وجود دارند که برنامه صادراتی، به یک درصد این تعداد نیز نمی رسد.

شاخص های مدیریت تولیدمثلی در تلیسه ها

برنامه تولیدمثلی هدفمند و منسجم از مهم ترین عوامل موفقیت یک گله به شمار می آید. تلیسه های جایگزین از آن جهت که بارورترین گروه گله بوده و واجد بهترین ژنتیک می باشند، در صورت اعمال مدیریت صحیح تولیدمثلی سهم عمده ای در بهبود عملکرد گله خواهند داشت. با این وجود، بسیاری از دامداران به طور کامل از مزایای این منابع ارزشمند بهره مند نمی گردند. برای کسب بیشترین سود از تلیسه های جایگزین، دامداران باید بکوشند تلیسه ها را زودتر تلقیح نموده، از اسپرم های عالی برای تلقیح استفاده کرده و بر عملکرد تولیدمثلی تلیسه ها نظارت مستمر داشته باشند.

بلوغ و افزایش سن در زمان اولین تلقیح و زایش، موجب بروز مشکلات تولیدمثلی در آینده خواهد شد. هر چند تحقیقات هافمن در دانشگاه ویسکانسین نشان می دهند که تفاوت های موجود در نرخ رشد تلیسه ها بین مزارع مختلف بیش از آن که تحت تأثیر مدیریت تغذیه ای باشد به محیط (انگل ها، بیماری ها، سامانه تهویه، بهداشت و ...) وابسته است. این امر کنترل متناوب نرخ رشد به منظور ایجاد تغییرات مناسب در برنامه های محیطی یا تغذیه ای برای اطمینان از این که رشد تلیسه خیلی کند، تند یا گران قیمت صورت نگیرد را خاطرنشان می سازد. کنترل رشد و تکامل تلیسه های شیری تضمین خواهند کرد که گوساله ها در زمان زایش به وزن

شکل ۱. منحنی رشد ماهیانه تلیسه بر مبنای وزن. قد، میانگین افزایش وزن روزانه و BCS بهینه



۶۱۲ کیلوگرم، ارتفاع شانه ۱۲۷ سانتی متر و نمره وضعیت بدنی ۳/۲۵ تا ۳/۵ (در مقیاس ۵ واحدی) در سن ۲۴ ماهگی خواهند رسید. بهترین معیار برای تلقیح تلیسه های جایگزین نیز، تلقیح آنها هنگام رسیدن به ۶۰ درصد از وزن یا ارتفاع بلوغ خود می باشد. بر طبق این معیار، تلیسه های هلشتاین هنگامی که به وزن حدود ۳۹۷ کیلوگرم یا ارتفاع ۱۲۷ سانتی متر برسند (حدود ۱۴ ماهگی) آماده تلقیح خواهند بود.

سن اولین تلقیح

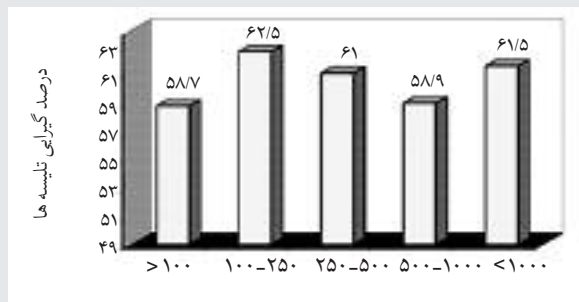
اولین علائم فعلی در تلیسه ها معمولاً هنگامی بروز می کند که آنها به حدود ۴۰ درصد از وزن بلوغ خود (نزدیک به ۲۵۰ تا ۲۹۵ کیلوگرم) رسیده باشند. بلوغ در تلیسه های شیری بیش از آن که به سن وابسته باشد تحت تأثیر وزن بدن قرار دارد از این رو مدیریت تغذیه ای که منجر به افزایش وزن مناسب در اوایل رشد نگردد به دلیل ایجاد تأخیر در آغاز

همانطور که از جدول (۱) بر می آید، میانگین سن اولین تلقیح تلیسه در اکثر گروه های جمعیتی استان اصفهان در حد مطلوب (۱۴ تا ۱۵ ماه) یا نزدیک به آن می باشد هر چند مقایسه جزئی تر این شاخص و بررسی تفکیکی هر یک از گله های تحت پوشش نشان می دهد که هنوز هم بسیاری از گله ها به ویژه گله های کوچک نیازمند مدیریت بهتر در جهت کاهش مقدار این شاخص می باشند. جدول (۲) نیز نشان

جدول ۱. سن اولین تلقیح تلیسه در گله های استان

دسته بندی گله ها براساس تعداد راس دوشا					صفات مرتبط با سن اولین تلقیح تلیسه
بیش از ۱۰۰۰	۵۰۱ تا ۱۰۰۰	۲۵۱ تا ۵۰۰	۱۰۱ تا ۲۵۰	کمتر از ۱۰۰	
۱۴/۵	۱۴/۵	۱۴/۸	۱۵/۲	۱۵/۵	میانگین سن اولین تلقیح (ماه)
۷۴/۶	۷۴/۹	۶۲/۸	۵۸/۱	۴۷/۵	درصد تلقیح تلیسه ها با سن کمتر از ۱۵ ماه
۰/۲	-	۰/۲	۲/۳	۱/۸	درصد تلقیح تلیسه ها با سن بیشتر از ۲۲ ماه
۳۰	۱۸/۲	۶۰	۴۶/۴	۷۵	درصد گله های کمتر از میانگین استان در گروه

شکل ۲. بررسی میانگین درصد گیرایی تلیسه ها بر اساس جمعیت گله



کاهش یافته اما حداقل عدد گزارش شده برای این صفت در مقایسه با مدت مشابه قبل ۲۶/۲ درصد بالاتر و برابر با ۴۴/۶ درصد بوده است. همانطور که در شکل (۲) می بینید کمترین مقدار نرخ گیرایی در تلیسه ها (۵۸/۷ درصد) در گروه گله های کمتر از ۱۰۰ رأس دوشا گزارش شده است. از میان ۱۲ گله مورد بررسی در این گروه، ۷۵ درصد از گله ها دارای نرخ گیرایی بالاتر از ۸۰ درصد میانگین استانی (۴۹ درصد) و ۸۳/۳ درصد ارقامی کمتر از میانگین استان داشته اند.

سن اولین زایش

در اکثر مزرعه ها برای رسیدن تلیسه ها به سن زایش، سرمایه ای در حدود ۱۲۰۰ دلار مورد نیاز است. تلیسه هایی که زودتر زایش می کنند نسبت بیشتری از زندگی خود را صرف تولید شیر نموده و برای گاو دار سوددهی دارند در حالی که تلیسه هایی که دیرتر زایمان می نمایند، زمان بیشتری را در دوره غیرتولیدی سپری خواهند نمود. کل شیر عمر تولیدی، تولید شیر ۳۰۵ روزه و سوددهی تلیسه های جایگزین هنگامی بیشینه می شوند که آنها برای اولین بار در سن ۲۳ تا ۲۵ ماهگی زایش نمایند. یک بررسی اقتصادی در سال ۲۰۱۳ نشان داد که کاهش سن در زمان اولین زایش از ۲۵ به ۲۴ یا ۲۱ ماه هزینه های جایگزینی را به ترتیب تا ۴/۳ درصد و ۱۸ درصد کاهش می دهد. در مقابل افزایش مقدار این شاخص تا ۲۹ ماه، موجب افزایش هزینه های جایگزینی تا ۱۴ درصد می شود. افزایش سن اولین زایش موجب می شود برای حفظ اندازه گله ناچار به نگهداری تلیسه های جایگزین بیشتری باشیم در حالی که کاهش این شاخص، امکان فروش تلیسه های مازاد و بیشینه شدن سوددهی گله را فراهم می سازد. نتایج مطالعه دیگری نیز نشان داد که بیشترین سوددهی تلیسه های هلشتاین (بین ۹۹ و ۱۳۸ دلار به ازای هر تلیسه) هنگامی اتفاق می افتد که سن زایش در دامنه ۲۳ و ۲۴/۵ ماه قرار داشته باشد. البته باید توجه داشت که مطلوبیت کاهش سن اولین زایش به این معنا

دهنده چگونگی توزیع سن اولین تلقیح تلیسه در سال ۱۳۹۲ می باشد.

در مجموع، ارقام گزارش شده برای میانگین این صفت در استان، طی سال های گذشته با روند کاهشی از ۱۵/۲ ماه در سال ۱۳۸۹ به ۱۴/۷ ماه در سال ۱۳۹۲ رسیده است که این بهبود می تواند ناشی از اعمال مدیریت دقیق تر به ویژه در زمینه جیره و کنترل شرایط جسمانی تلیسه ها باشد. با توجه به ارقام گزارش شده در ۷۶ گله تحت پوشش، به نظر می رسد گله های بزرگتر (۵۰۱ تا ۱۰۰۰ رأس و بیش از ۱۰۰۰ رأس دوشا) توانسته اند مدیریت بهتری در جهت کنترل وزن و شرایط جسمانی تلیسه ها جهت انجام اولین تلقیح داشته باشند به طوری که در این گله ها به ترتیب ۷۴/۹ و ۷۴/۶ درصد از تلیسه ها در سن کمتر از ۱۵ ماه تلقیح شده اند و در سن ۱۵/۳ ماهگی نیز گیرایی تلقیح را تجربه نموده اند. علاوه بر این، گروه گله های ۵۰۱ تا ۱۰۰۰ رأس دوشا توانسته اند بیشترین میزان کاهش سن اولین تلقیح را در مقایسه با مدت مشابه قبل داشته باشند.

جدول ۲. پراکندگی تلقیح تلیسه ها بر اساس سن (درصد)

۷۰/۶	کمتر از ۱۵ ماه
۲۵/۸	۱۵ تا ۱۸ ماه
۲/۵	۱۸ تا ۲۰ ماه
۰/۷	۲۰ تا ۲۴ ماه
۰/۴	۲۲ ماه به بالا

گیرایی تلیسه ها

برای دستیابی به نرخ های بالای گیرایی، تلیسه ها باید وزن گرفته و وضعیت بدنی قابل قبولی در زمان تلقیح داشته باشند. به علاوه، تعیین زمان مناسب تلقیح بر اساس بروز رفتارهای فعلی به منظور بیشینه سازی نرخ گیرایی، ضروری است. تحت شرایط خوب مدیریتی، نرخ گیرایی مورد انتظار برای تلیسه ها بین ۵۰ تا ۷۰ درصد می باشد. دیو فیشر، متخصص گاوهای شیری از دانشگاه ایلینویز، نیز معتقد است دامداران باید برای دستیابی به نرخ گیرایی ۶۰ درصدی در مورد تلیسه ها تلاش کنند.

بر اساس داده های حاصل از تلقیح ۱۸۲۰۸ رأس تلیسه در استان طی سال ۹۲، حداقل و حداکثر مقدار گزارش شده برای این صفت ۴۴/۶ و ۸۶/۴ درصد و میانگین استان معادل ۶۰/۸ درصد بوده است. اگر چه میانگین نرخ گیرایی در تلیسه های استان از ۶۱ درصد در سال ۹۱ به ۶۰/۸ درصد در سال ۹۲

دسته بندی گله ها براساس تعداد راس دوشا					صفات مرتبط با سن اولین زایش
بیش از ۱۰۰۰	۵۰۱ تا ۱۰۰۰	۲۵۱ تا ۵۰۰	۱۰۱ تا ۲۵۰	کمتر از ۱۰۰	
۲۴/۷	۲۴/۵	۲۵/۱	۲۵/۹	۲۶/۶	میانگین سن اولین زایش (ماه)
۲۷/۴	۲۱	۲۰/۷	۱۸/۵	۱۳/۹	درصد دام ها با سن اولین زایش کمتر از ۲۳ ماه
۳۱/۲	۲۴/۸	۳۹/۴	۴۹/۸	۵۴/۵	درصد دام ها با سن اولین زایش بیشتر از ۲۵ ماه
۳۰	۱۸/۲	۶۰	۵۷/۱	۸۳/۳	درصد گله های بالای میانگین استان در گروه

خود را تجربه نموده اند. در این میان، بیشترین میزان بهبود متعلق به گروه گله های ۵۰۱ تا ۱۰۰۰ رأس دوشا می باشد که با ۰/۷ ماه کاهش در مقایسه با مدت مشابه قبل، میانگین سن اولین زایشی برابر با ۲۴/۵ ماه داشته اند و تنها ۱۸/۲ درصد از گله های این گروه ارقامی بالاتر از میانگین استانی داشته اند.

در مجموع داده های تولیدمثلی تلیسه های استان در سال ۱۳۹۲ نشان دهنده پیشرفت نسبی شاخص های تولیدمثلی این دام ها نسبت به سال های گذشته می باشد هرچند برای رسیدن به سطح مطلوب، همچنان باید مدیریت تولیدمثلی و تغذیه ای بهینه تری را اعمال نمود.

منابع

- 1- Cooke, J.S., Cheng, Z., Bourne, N. E. and Wathes, D. C., (2013). Association between growth rates, age at first calving and subsequent fertility, milk production and survival in Holstein-Friesian heifers. open Journal of Animal Sciences 3:1-12.
- 2- Stevenson, J., (2011). Heifers are still too old when they calve. Hoard's Dairyman, March 70:168.

نیست که هر چه زایش در سن کمتری اتفاق بیفتد سود بیشتری را در پی خواهد داشت و قطعاً باید حد پائین دامنه هدف (۲۳ ماه) را نیز مدنظر قرار داد. به طور مثال نتایج مطالعه کوک و همکاران (۲۰۱۳) نشان می دهد زایش تلیسه ها در ۲۵ تا ۲۶ ماهگی منجر به فاصله زایش های متعاقب کمتری در مقایسه با گروه های جوان تر (کمتر از ۲۴ ماه) و مسن تر در زمان اولین زایش می شود. به طور مشابه گزارش شده است که نرخ گیرائی در اولین شیردهی، برای تلیسه هایی که زود هنگام (کمتر از ۷۰۰ روز، ۲۳/۳ ماه) و دیر هنگام (بیشتر از ۷۵۱ روز، ۲۵ ماه) زایش کرده اند در مقایسه با آنهایی که بین ۷۰۰ تا ۷۵۰ روز زایش نموده اند کمتر می باشد. جدول (۳) توزیع سن اولین زایش را با توجه به دامنه مطلوب نشان می دهد.

تجزیه و تحلیل اعداد گله های تحت پوشش نشان می دهد که میانگین سن اولین زایش از ۲۵/۵ ماه در سال ۸۹ به ۲۵/۳ ماه در سال ۹۱ کاهش یافته و در سال ۹۲ به ۲۴/۹ ماه رسیده است. از مجموع ۱۵۲۶۹ زایش ثبت شده برای تلیسه ها، ۷۶ درصد تلیسه ها در فاصله ۲۲ تا ۲۶ ماه، ۲۳ درصد پس از سن ۲۶ ماهگی و ۱ درصد پیش از ۲۲ ماهگی اولین زایش

تعاونی وحدت

ارائه می دهد:

★ راهنمای تغذیه و مدیریت گاو شیری

★ روش های موفق در تغذیه گاوهای شیری

★ مجموعه مقالات علمی- کاربردی تغذیه و پرورش گاو شیری

جهت سفارش با شماره تلفن های زیر تماس حاصل فرمائید. ۳۲۳۱۵۲۷۲ و ۰۳۱-۳۲۳۱۵۴۰۶-۷



تغییر رطوبت سیلاژ ذرت و بروز لنگش در گاوها

تدوین: دکتر اکبر اسدیان - عضو هیئت علمی مرکز تحقیقات کشاورزی
و منابع طبیعی اصفهان



نخذه

پیام های اصلی

- تعیین ماده خشک علوفه مرطوب و به خصوص سیلاژ برای تنظیم جیره ضروری است.
- عدم اطلاع از ماده خشک سیلاژ ذرت می تواند سبب بروز مشکلات عدیده در گاوهای شیری شود.
- با توجه به رواج روز افزون سیلوهای کیسه ای، اطلاع از ماده خشک سیلاژ مصرفی ضروری است
- همزمان با تغییر سیلاژ جیره و استفاده از سیلوهای جدید و متفاوت، باید نسبت به تعیین ماده خشک سیلاژ جدید اقدام نمود.

تغذیه گاوهای شیری هر سال پیچیده تر می شود و ما هر روز برای تصمیم گیری درباره نوع و میزان مصرف خوراک بیشتر به آزمایش وابسته می شویم. بر خلاف این پیچیدگی ها ما فراموش می کنیم که یکی از مهم ترین آزمایش ها یعنی آزمایش تعیین ماده خشک بدون ارسال نمونه به آزمایشگاه در گاوداری امکان پذیر است.

اهمیت اطلاع داشتن از میزان ماده خشک سیلاژ علوفه به طور روز افزون افزایش می یابد. این موضوع کاملاً درست است، چون مدیریت تغذیه بیشتر براساس وزن خوراک انجام می گیرد تا حجم آن. در این راستا، در بیشتر گاوداری های صنعتی، خوراک ریزهای دارای دستگاه توزین برای تنظیم جیره کاملاً مخلوط (TMR) براساس وزن خوراک موجود می باشند.

در دهه های اخیر، به منظور اخذ عملکرد بالا، تغذیه گاوها با مصرف غلات و سیلاژ زیاد و حداقل علوفه صورت می گیرد در عین حالی که می خواهیم هنوز سلامت دام را نیز حفظ کنیم. هنگامی که نسبت غلات به علوفه در جیره از توازن خارج می شود، ما اغلب با موارد برگشتگی شیردان، اسیدوز شکمبه، کتوز، سندرم گاوهای چاق و لنگش زیاد مواجه می شویم.

وزن علوفه مصرفی تازه (asfed) تحت تأثیر میزان رطوبت خود بسیار متغیر است. در نتیجه تغذیه مقادیر ثابتی

از یک علوفه با ماده خشک متغیر (به خصوص سیلاژ) ایجاد مشکل می کند.

برای مثال، اگر می خواهید ۸ کیلوگرم ماده خشک را از طریق سیلاژ با ۲۵ درصد ماده خشک تأمین کنید، احتیاج است که گاو را با ۲۲/۸۵ کیلوگرم سیلاژ ذرت تازه تغذیه کنید ولی اگر میزان ماده خشک ۲۵ درصد باشد، شما باید ۳۲ کیلوگرم سیلاژ در جیره گاو قرار دهید.

ماده خشک سیلاژ در زمان های مختلف، متفاوت است

ما باید به خاطر داشته باشیم که میزان ماده خشک سیلاژ به طور دائم در حال تغییر است و بعضی اوقات این تغییر بسیار ناگهانی است. به نظر می رسد که تغییرات ماده خشک در سیلوهای کیسه ای و عمودی (برجی) نسبت به سیلوهای خندقی بسیار بیشتر باشد. این موضوع احتمالاً به این حقیقت بر می گردد که علوفه تازه برداشت شده، معمولاً در سیلوهای خندقی به صورت لایه های افقی فشرده می شود ولی سیلاژ به صورت عمودی برداشت می شود. سیلاژ برداشت شده میانگینی از کیفیت توده سیلو می باشد. با این حال تغییر ماده خشک در سیلوهای خندقی مختلف می تواند بسیار متفاوت باشد.

از طرف دیگر، سیلاژهایی که از سیلوهای عمودی و کیسه ای برداشت می شوند تقریباً با همان رطوبتی که برداشت شده مصرف و تغذیه می شوند و هیچگونه برداشت مخلوطی از مزارع مختلف (مانند سیلوی خندقی) یا در روزهای مختلف اتفاق نمی افتد. این موضوع باعث می شود که پایش ماده خشک سیلاژ مصرفی سیلوهای برجی (عمودی) و کیسه ای به طور مکرر انجام گیرد.

در بازدید روزمره از یک گاوداری برای بررسی وضعیت آبستنی گاوها، دامپزشک مربوطه متوجه می شود که چندین گاو شیرده در گله در ناحیه پا حساس شده و تعدادی گاو لنگ در گله وجود دارد. در طول بازدید، از مدیر گاوداری

سؤال شد که آیا او متوجه وضعیت فعلی شده که در حال بدتر شدن نیز هست؟ او گفت که به تازگی موارد لنگش بیشتری در گله مشاهده نموده است. پس از آن اضافه نمود که ما نسبت به قبل موارد بیشتری از جفت ماندگی و ۳۰ درصد برگشتگی شیردان در گروه تازه را داریم.

در گله مورد بررسی میانگین تولید سالیانه شیر هر گاو برابر ۱۱۳۰۰ لیتر و از گله های برتر ایالت خود بود. مدیریت این گاوداری برای حفظ تولید شیر خود قابلیت های زیادی را در زمینه های مدیریتی نشان داده است. سیلوی مصرفی این گاوداری در منطقه از بهترین کیفیت برخوردار است. مدیریت این گاوداری، معمولاً در زمان برداشت علوفه در خصوص بلوغ مناسب برداشت و میزان رطوبت علوفه بسیار دقیق می باشد. این گاوداری سیلاژ را در سیلوهای برجی ذخیره می کند نه به این دلیل که سیلوهای عمودی مشکلی داشته باشند، به این دلیل که در سیلوهای کیسه ای و عمودی بایستی مدیریت بیشتری در زمینه میزان رطوبت سیلاژ اعمال نمود.

لنگش و برگشتگی شیردان...

پس از آزمایش سم روی گاوهای لنگ، دامپزشک گاوداری بر این باور بود که یک مشکل تغذیه ای باید در گله وجود داشته باشد. وقتی که با مدیریت گله در خصوص سایر مسائل گله و به خصوص موارد برگشتگی شیردان صحبت شد، اطمینان بیشتری در خصوص ریشه مشکلات تغذیه ای در گله پیدا شد. در بررسی بیشتر مشخص شد که مدیریت گله از یک سیلاژ جدید برای گاوهای شیرده استفاده کرده است زیرا یکی از سیلوهای عمودی گله تخلیه شده و سیلوی دیگری باز شده بود اما همراه با تغییر سیلوی جدید میزان ماده خشک مصرفی سیلاژ جدید بررسی نشده بود.

بررسی های بیشتر نشان داد که سیلاژ مصرفی جدید حاوی رطوبت زیادی است. برای اطمینان از موضوع، ماده خشک سیلاژ گاوداری مورد آزمایش قرار گرفت. سیلاژ مصرفی حاوی ۲۵ درصد ماده خشک بود و مدیریت گله در تنظیم جیره میزان ماده خشک سیلاژ قبل را مورد استفاده قرار می داد. در نتیجه جیره کاملاً مخلوط (TMR) مصرفی گاوهای شیرده با فرض این که سیلاژ جدید حاوی ۳۵ درصد ماده خشک بوده تنظیم می شد. یعنی این که با مصرف سیلاژ ذرت جدید، گاوها به میزان دو سوم ماده خشک علوفه قبلی سیلاژ دریافت می کردند. به عبارت دیگر، جیره کاملاً مخلوط (TMR) مصرفی با مقدار زیادی کنسانتره و علوفه ناکافی تنظیم و تغذیه می شد. اندازه گیری ماده خشک یکی از راحت ترین آزمایش های داخل مزرعه ای است. لوازم مورد نیاز اندازه گیری ماده

خشک ساده و ارزان می باشد. این آزمایش حتی در مقادیر کم و به توسط یک اون میکروویو قابل انجام است. نتایج به دست آمده به مقدار کافی قابل اعتماد هستند و برای تصمیم گیری در گاوداری قابل استفاده می باشند.

در گاوداری مورد بررسی، با تعیین ماده خشک سیلاژ جدید به سرعت ترکیب TMR مصرفی اصلاح شد و به سرعت تعداد موارد لنگش در گله رو به کاهش گذاشت. با این حال، مدت زمانی طول کشید تا گاوهای لنگ بهبود یابند. همچنین موارد برگشتگی شیردان در گاوهای تازه زا کاهش یافت.

محاسبه ماده خشک ساده است...

تنظیم جیره براساس مقدار رطوبت علوفه کاملاً ساده است. وزن سیلاژ قدیمی را در میزان ماده خشک آن ضرب کنید. سپس پاسخ به دست آمده را بر ماده خشک سیلاژ جدید تقسیم کنید تا میزان مصرف سیلاژ ذرت جدید به دست آید. به طور مثال اگر گاوهای شیرده مقدار ۲۰ کیلوگرم سیلاژ ذرت قدیمی که حاوی ۳۵ درصد ماده خشک است استفاده می کنند و سیلاژ ذرت جدید حاوی ۲۵ درصد ماده خشک می باشد، محاسبه تبدیل میزان مصرف سیلاژ قدیمی به جدید به این صورت خواهد بود: ۲۰ کیلوگرم ضربدر ۰/۳۵ که برابر ۷ کیلوگرم (ماده خشک) شده، تقسیم بر ۰/۲۵ که برابر ۲۸ کیلوگرم سیلاژ ذرت جدید خواهد بود. بنابراین برای تنظیم جیره TMR گاوهای شیرده بایستی به جای ۲۰ کیلوگرم سیلاژ ذرت قدیمی مقدار ۲۸ کیلوگرم از سیلاژ جدید جایگزین گردد. از این پس مدیریت گاوداری به میزان ماده خشک علوفه مصرفی حساسیت بیشتری پیدا کرد. آزمایش ماده خشک علوفه عمدتاً در خصوص سیلاژ ذرت ضروری می باشد. بنابراین اندازه گیری ماده خشک سایر علوفه های خشک نمی تواند به اندازه سیلاژ علوفه ها در بروز مشکلات سلامتی گله تعیین کننده باشد. با این حال، میزان ماده خشک علوفه همیشه مهم است. این موضوع برای تنظیم دقیق جیره های مصرفی در گله های صنعتی امروز بسیار با اهمیت است.

لازم به ذکر است که مصرف سیلاژهای کیسه ای در کشور رو به افزایش است و تغییرات ماده خشک این نوع سیلاژ بسیار زیاد است. بنابراین در خصوص میزان ماده خشک این نوع سیلاژهای مصرفی باید حساسیت لازم را اعمال نمود. همچنین در خصوص تغییر ماده خشک مصرفی سیلوهای مختلف در یک گاوداری باید دقت و مدیریت لازم صورت گیرد.

Jarrett, J.A. A silage change caused cow problem. **منبع**
Hoard's Dairyman, p. 592.



آشنائی اجمالی با قانون تجارت قسمت اول

مقدمه

حقوق تجارت حاصل فعالیت های تجاری و پیدایش آن تابع نیازهای بازرگانی و اقتصادی می باشد. حقوق تجارت شعبه ای از حقوق است و چنانچه وظیفه حقوق را تنظیم رفتارها و فعالیت های اجتماعی بدانیم، حقوق تجارت، روابط تجاری اقتصادی جامعه را تنظیم می کند. از این جهت بسیاری از مباحث اقتصاد و حقوق تجارت مانند مباحث مربوط به شرکت ها، بانک ها و حمل و نقل مشترک هستند. به طور کلی فعالیت های تجاری، رابطه نزدیک و مستقیمی با مسائل اقتصادی دارند به طوری که می توان گفت عملیات تجاری همواره جنبه اقتصادی نیز دارند.

دو ویژگی مهم در فعالیت های تجاری وجود دارند که ضرورت وجود حقوقی خاص و مستقل از حقوق مدنی را ایجاد می نمایند. سرعت و اعتبار سرعت نقش مهمی در اعمال تجاری دارند. مثلاً وقتی قیمت کالائی دائماً در حال تغییر است و یا این که خود کالا در معرض تلف شدن می باشد، سرعت، اهمیت خود را نشان می دهد. همچنین در عملیات تجاری می بایست اعتماد و اطمینان وجود داشته باشد. پس تاجری که کلی فروش است و بهای معامله را به نسیه می گیرد، نیازمند مشتریان مطمئن است. همچنان که بانک نیز به مشتریان تاجر خود که اعتماد داشته و آنها را دارای اعتبار می داند، تسهیلات ارائه می نماید. پس می توان نتیجه گرفت که موفقیت یک تاجر مبتنی بر تصمیمات سریع و قاطع در موقعیت های گوناگون است اما این امر بدون پشتوانه اطمینان فروشندگان و اعطا کنندگان تسهیلات و اعتبارات، ممکن نمی گردد.

تاریخ حقوق تجارت ایران

قبل از انقلاب مشروطه در ایران، در امر تجارت، احکام

شرعی، همچون دیگر معاملات رعایت می شد. در اثر تشدید مبادلات تجاری با کشورهای صنعتی، اولین قانون مخصوصی که راجع به امور تجاری وضع گردید، قانون قبول و نکول بروات تجاری مورخ ۱۲۸۹ ه.ش بود. در دوره چهارم قانون گذاری مجلس شورای ملی، قانون تجارت ایران در سال ۱۳۰۳ و ۱۳۰۴ ه.ش تدوین گردید و مقررات جدیدی که اقتباس از قانون تجارت بلژیک و فرانسه است، تنظیم گردید. به موجب قانون، ۱۴ بهمن ماه ۱۳۰۴، دادگاه تجاری در تهران تأسیس شد که بعداً وظایف آن به دادگاه عمومی واگذار گردید.

قانون تجارت، در سال ۱۳۱۱ مورد تجدید نظر قرار گرفت و قانون تجارت فعلی، قانونی است که در تاریخ ۱۳ اردیبهشت ۱۳۱۱ به تصویب مجلس شورای ملی رسید. در سال ۱۳۴۷ قانون مشتمل بر ۳۰۰ ماده مربوط به شرکت های سهامی به تصویب کمیسیون خاص مشترک مجلس رسیده که به نحو روشنی مقررات مربوط به تأسیس، اداره و انحلال شرکت های سهامی را بیان نموده است.

عناوین و فصول قانون تجارت

قانون تجارت ایران به چهار بحث کلی پرداخته است که در این مختصر به بیان و معرفی کوتاه هر یک خواهیم پرداخت.

۱- **تاجر و اعمال تجاری:** مطابق ماده یک قانون تجارت، تاجر کسی است که شغل معمولی خود را در معاملات تجاری قرار داده است. این تعریف شامل شخص حقوقی نیز می باشد و از این رو بازرگانان، به افراد حقیقی و حقوقی تقسیم می شوند. در ماده ۲ قانون مزبور، معاملات تجاری تعریف شده است. بعضی از این معاملات عبارتند از:

الف- خرید یا تحصیل هر نوع مال منقول به قصد فروش یا اجاره اعم از این که تصرفاتی در آن شده یا نشده باشد.

ب- تصدی به حمل و نقل از راه خشکی یا آب یا هوا به هر نحوی که باشد

ج- هر قسم عملیات دلالی و یا حق العمل کاری

د- هر قسم عملیات صرافی و بانکی

ه- تصدی به عملیات حراجی

باید توجه داشت که قانون، تجارت غیرمنقول را به هیچ عنوان تجارت نمی داند و اشتغال به این نوع معامله، بازرگانی محسوب نمی شود (ماده ۴ قانون تجارت).

نظر به این که تجارت، معاملات کوچک و بزرگ را ایجاب می کند، لازم است که تاجر کلیه معاملات خود را ثبت و بدهی و طلب خود را تسجیل نماید. به این جهت از زمان های قدیم، دفاتر تجاری معمول بوده است. قانون تجارت به جهت نظم امور تجاری و برای حمایت از طبقه بازرگان، آنها را مکلف به داشتن دفاتری نموده تا اولاً در موقع ورشکستگی، جریان امور روشن باشد، ثانیاً به دفاتر تجاری اعتبار مخصوصی داده که سندیت داشته باشند و ثالثاً اداره مالیات ها بتواند با توجه به ارقام و اطلاعات دفاتر مزبور، میزان مالیات متعلقه را معین کند. فقدان این دفاتر علاوه بر جزای نقدی، تاجری را که در تهیه آن اهمال نموده، در معرض حکم ورشکستگی به تقصیر قرار می دهد.

۲- **شرکت های تجاری:** شرکت های تجاری از نظر اقتصادی اهمیت فراوانی دارند زیرا هر چند تعداد آنها از تجار انفرادی کمتر باشد، ابزار و سرمایه مجموعه های صنعتی و تجاری به آنها تعلق می کند. شرکت در سامانه های حقوقی مختلف، وسیله تحدید مسئولیت فعالان تجاری است؛ به این معنا که تاجر شخصی، یعنی تجاری که به صورت انفرادی فعالیت می کنند، در مقابل اشخاص ثالث، مسئولیت نامحدود دارند و کل دارائی آنها، اعم از سرمایه تجاری و اموال خصوصی، وثیقه پرداخت دیون آنها به طلبکاران است اما اشخاصی که فعالیت تجاری آنها از طریق تشکیل شرکت انجام می گیرد، مسئولیتی عمدتاً محدود دارند.

قانون تجارت ایران در ماده ۲۰، انواع شرکت های تجاری را بر شمرده است. این شرکت ها عبارتند از شرکت های تضامنی، نسبی، تعاونی، با مسئولیت محدود، سهامی عام و خاص و مختلط (سهامی - غیرسهامی).

فقط شرکتی که به یکی از این انواع درآید، شرکت تجاری است و شرکت های دیگر مشمول این عنوان نمی شوند و اگر در غیر از قالب ۷ گانه مزبور به فعالیت تجاری بپردازند، شرکت تضامنی محسوب خواهند شد که مسئولیت شرکای آن بسیار سنگین است.

اصولاً قانون تجارت سه نوع عمده شرکت را پیش بینی کرده است؛ شرکت هائی که در آنها مسئولیت کلیه شرکا نامحدود است، شرکت هائی که مسئولیت کلیه شرکا محدود به سرمایه ای است که به شرکت آورده اند و شرکت هائی که در آنها مسئولیت بعضی شرکا نامحدود و مسئولیت بعضی محدود است به آورده آنها به شرکت.

شرکت های تضامنی و نسبی از شرکت هائی هستند که در آنها مسئولیت کلیه شرکا در مقابل طلبکاران شرکت نامحدود است با این تفاوت که در شرکت های تضامنی، هر یک از شرکا مسئول پرداخت کلیه بدهی های شرکت به اشخاص ثالث هستند، در حالی که در شرکت نسبی هر شرکت فقط به نسبت سهمی که در شرکت دارد مسئول پرداخت بدهی شرکت خواهد بود.

شرکت های سهامی (عام و خاص) و شرکت های با مسئولیت محدود از شرکت هائی هستند که در آنها مسئولیت کلیه شرکا محدود به سرمایه ای است که به شرکت آورده اند. تفاوت این دو نوع شرکت، عمدتاً در این است که در شرکت های سهامی، شرکا که سهامدار نامیده می شوند، سهام خود در شرکت را می توانند به سهولت به اشخاص ثالث منتقل کنند. در حالی که در شرکت های با مسئولیت محدود، شرکا که هر یک درصدی از کل سرمایه شرکت را دارند، نمی توانند حقوق خود در شرکت را آزادانه به اشخاص دیگر انتقال دهند. شرکت های دولتی از انواع شرکت های سهامی هستند اما مقررات لایحه قانونی ۱۳۴۷ تا آنجا در مورد آنها اعمال می شود که مخالف قانون خاص راجع به آنها و نیز اساس نامه آنها نباشد.

شرکت های مختلط از شرکت هائی هستند که در آنها هم شریک ضامن وجود دارد و هم شریک غیرضامن. مسئولیت شرکای ضامن مانند مسئولیتی است که شرکای شرکت های تضامنی دارند و مسئولیت شرکای غیرضامن محدود به آورده آنها به شرکت است.

شرکت های تعاونی اصولاً به دنبال کسب سود و تقسیم آن از طریق به کارگیری سرمایه نیستند، بلکه هدف از تشکیل آنها، سود بردن با به کارگیری اعضاست که تابع قانون بخش تعاونی جمهوری اسلامی ایران مصوب ۱۳۷۰ و مقررات آن می باشند.

گردآوری و ارائه: مدیر مسئول

ادامه دارد

تغذیه دوره رشد و پایانی در گاوهای گوشتی



ترجمه: مهندس امید فعال زاده - کارشناس علوم دامی

گاوگوشتی

قسمت پایانی

خرد شده و دارای پوشش چربی از جمله خوراک های مطلوب هستند اما آنها محدودیت مصرف زیادتری دارند.

• در طی دوره پایانی رشد نیاز دام به مواد معدنی پر مصرف کاهش می یابد اما استفاده از مواد معدنی کم نیاز و ویتامین ها در جیره اهمیت بیشتری پیدا می کنند.

گاوهای نر گوشتی

اگر گوساله های نر با حداکثر اضافه وزن روزانه رشد یابند، بهبود ضریب تبدیل خوراک خواهیم داشت. در شرایط یکسان پرورش، بازده تبدیل غذا در گوساله های نر بهتر از گوساله های پرواری نیست.

• سیلاژ گیاهان علوفه ائی نقش مهمی در جیره گاوهای نر گوشتی ندارد. استفاده از این سیلاژ به مقدار کم در جیره گاوهای نر گوشتی نیاز دام به الیاف قابل هضم را برطرف می کند ولی مصرف آن به مقدار زیاد به کاهش تراکم انرژی و طولانی تر شدن دوره پرورش منجر می شود.

• به منظور افزایش سودمندی در مزرعه بایستی رفتارهای تهاجمی در دام ها کاهش یابند.

• تعداد دام های موجود در هر گروه بایستی کم باشد و نبایستی بیش از ۲۰ رأس گاو در هر گروه وجود داشته باشند.

• بایستی از مخلوط کردن گروه های دامی مختلف خودداری نمود زیرا این اقدام منجر به جنگ و نزاع و ایجاد دام های مغلوب می شود.

• گاوهای نر را بایستی جدا از بقیه دام ها و مخصوصاً گاوهای ماده نگهداری نمود.

• گاوهای نر بایستی در مکانی آرام و به دور از فعالیت های پر سر و صدا در مزرعه پرورش یابند.

• گاوها باید صبح بخورند و استراحت کنند و بعد از ظهر و اوایل شب در مکانی آرام استراحت کنند. دام ها به طور غریزی عصر برای استراحت شب در جای خود مستقر می شوند. اگر تنش در گله وجود داشته باشد، رفتارهای تهاجمی به وجود می آید و بازده دام کاهش می یابد.

مدیریت تغذیه در گاوهای گوشتی به سه دوره جدا از هم تقسیم می شود و در هر یک از این دوره ها دام ها به جیره هائی با خصوصیات مختلف نیاز دارند.

دوره پایانی در جایگاه

اضافه وزن در دام ها

در طی دوره پایانی میزان اشتهای دام نسبت به وزن زنده بدن کاهش می یابد بنابراین دام های موجود در این دوره را بایستی از طریق دسترسی به خوراک تازه و خوش خوراک به استفاده از غذا تشویق نمود.

• جیره های خشک تر مدت زمان بیشتری در آخور به صورت تازه باقی می مانند.

• به منظور جلوگیری از تغذیه خوراک به صورت خیلی خشک یا خیلی مرطوب بایستی جیره های خشک و مرطوب را با یکدیگر مخلوط نمود.

• هنگام کاهش نشخوار در دام افزودن مقادیر کمی از پروتئین قابل تجزیه مؤثر می باشد. در صورتی که قیمت خوراک های موجود و مناسب از لحاظ پروتئین مطلوب می باشد در این حالت قبل از کاهش بازده دام می توان میزان پروتئین خام را حداکثر تا ۱۷ درصد افزایش داد.

• انرژی مخصوصاً انرژی موجود در مواد خوراکی دارای نشاسته برای انجام فرآیند تخمیر در شکمبه اهمیت زیادی دارد اما در هنگام تراکم زیاد انرژی قابل سوخت و ساز در جیره (بیش از ۱۳ مگاژول در کیلوگرم ماده خشک) مقدار مصرف خوراک دام کاهش می یابد.

• وجود الیاف بلند و لوله ائی همانند الیاف موجود در کاه فرآیند نشخوار را در دام تحریک و از ایجاد اسیدوز جلوگیری می کند و ضریب تبدیل خوراک را بهبود می بخشد.

• وجود مقادیر زیاد چربی و قطعات الیافی دارای پوشش چربی در شکمبه و عدم تجزیه آنها به وسیله میکروب های شکمبه منجر به اسیدوز و کاهش مصرف خوراک در دام می شود. پس مانده های ناشی از تخمیر غلات و مواد خوراکی

بهبود ضریب تبدیل خوراک در دام

ضریب تبدیل خوراک در دام تحت تأثیر عوامل ژنتیکی و محیطی می باشد. به طور مثال هنگام تغذیه دام با استفاده از یک جیره یکسان، بازده گاوهای نر بهتر از گوساله های پرواری و بازده گوساله های پرواری بهتر از تلیسه ها است. در یک جنس، فعالیت های اصلاح نژادی نقش مهمی در میزان ضریب تبدیل خوراک دارند. اثر بهبود شرایط محیطی (تغذیه) بر بهبود ضریب تبدیل خوراک نسبت به تغییرات ژنتیکی سریع تر رخ می دهد.

عوامل مؤثر بر بهبود ضریب تبدیل خوراک

وزن بدن

همزمان با افزایش سن و وزن بدن، میزان ضریب تبدیل خوراک در دام کاهش می یابد.

سلامتی دام

- وجود کرم های انگلی در بدن دام باعث کاهش بازده خوراک در دام می شود.
- ابتلا به لنگش مدت زمان استفاده دام از خوراک و مصرف را کاهش می دهد.
- ابتلا به بیماری ها حتی ناهنجاری های تحت بالینی می تواند باعث کاهش بازده دام شود.

تنش ها

- تعداد دام های موجود در هر گروه بایستی در حدود ۲۰ رأس باشد.
- از این نکته اطمینان حاصل شود که دام ها به فضای کافی برای دراز کشیدن روی یک بستر خشک دسترسی دارند.
- به منظور جلوگیری از بروز جنگ و نزاع در بین دام ها گاوهای گروه های مختلف با یکدیگر مخلوط نشوند.
- دام ها بایستی همواره به آب و خوراک تازه دسترسی داشته باشند.
- از این امر اطمینان حاصل شود که هوای مورد استفاده دام

از کیفیت مناسبی برخوردار است و افزایش نرخ تنفس افزایش وزن را کاهش می دهد.

تغذیه

• خوراک های حاوی الیاف ساختاری همانند کاه میزان نشخوار را در دام افزایش و میزان تراکم اسید در شکمبه را کاهش می دهند. این دسته از مواد خوراکی بایستی طول مناسبی داشته باشند. طول آنها بایستی به اندازه ائی باشد که دام به راحتی بتواند از آنها استفاده نماید ولی نباید کمتر از عرض پوزه دام باشد.

• توازن در جیره بایستی بین منابع خوراکی انرژی زا به ویژه نشاسته و خوراک های حاوی الیاف قابل هضم مانند تفالو چغندر قند برقرار شود. این امر موجب افزایش اضافه وزن در دام می شود.

• توازن پروتئین در جیره براساس تجزیه پذیری پروتئین و همراه بودن با منابع خوراکی حاوی انرژی در شکمبه منجر به افزایش جمعیت میکروبی موجود در شکمبه و اضافه وزن خواهد شد.

• مقدار مواد معدنی و ویتامین ها در جیره باید متوازن گردند.

• بهبود ضریب تبدیل خوراک منجر به کاهش هزینه خوراک می شود.

• استفاده از خوراک های کشت شده در مزرعه می تواند موجب کاهش هزینه خوراک و افزایش بازده شود.

• فروش غلات حاوی نشاسته بالا و خرید فرآورده های فرعی با نشاسته کمتر احتمالاً به علت ایجاد هزینه های حمل و نقل و بازده کمتر منجر به کاهش تأثیر صرفه جوئی هزینه ها می شود.

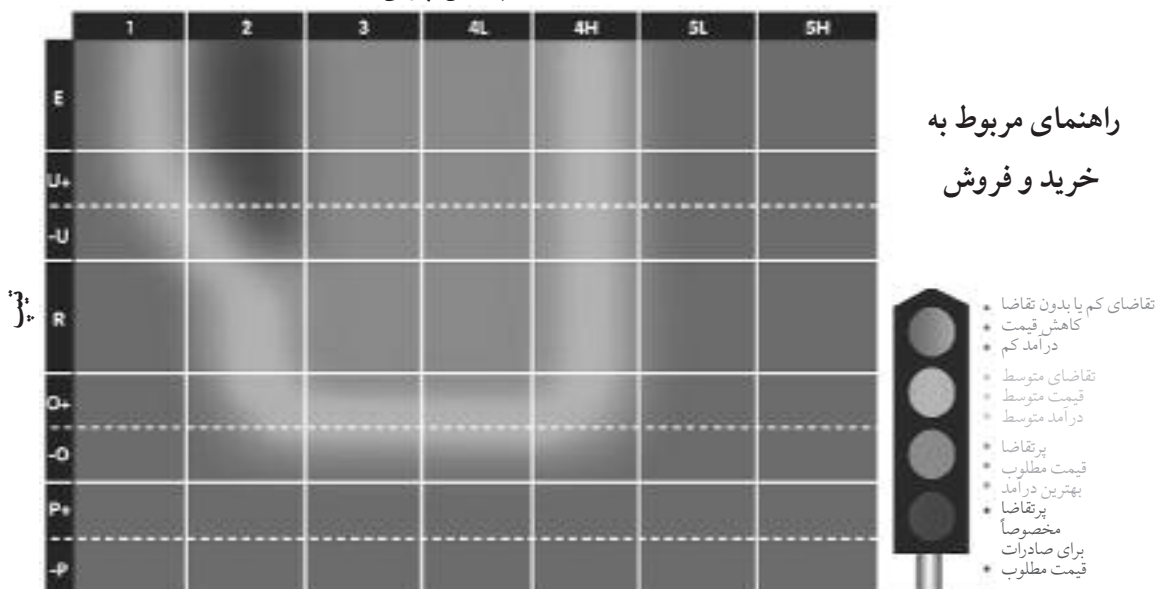
با توجه به قیمت خوراک ها رسیدن به وزن لاشه بیش از ۳۸۰ کیلوگرم یا وزن زنده بیش از ۶۵۰ کیلوگرم مشکل است. رسیدن به این وزن، اضافه وزن بیش از ۱/۶ کیلوگرم در روز را می طلبد.

تغذیه به منظور بهبود کیفیت لاشه در دام

اتمام سریع دوره پایانی منجر به افزایش رشد عضلات و

ضریب تبدیل خوراک	اضافه وزن روزانه در اثر استفاده از خوراک متوازن (کیلوگرم)	مصرف روزانه خوراک (درصد)	مقدار روزانه مصرف خوراک (کیلوگرم)	وزن بدن دام (کیلوگرم)
۸/۳:۱	۱/۲	۴۲	۱۰	۴۵۰
۹/۶:۱	۱/۱۵	۴۴	۱۱	۵۵۰
۱۰/۷:۱	۱/۱	۴۶	۱۱/۸	۶۵۰
۱۲/۵:۱	۱	۴۸	۱۲/۵	۷۵۰

پوشش چربی



کیلوگرم در روز به پایان می‌رسانند می‌توانند پس از ۶ هفته و گاوهای که دوره پایانی رشد را با اضافه وزن ۱/۵ کیلوگرم در روز به پایان می‌رسانند در حدود ۳ هفته بعد وارد گروه تجمع چربی می‌شوند.

بهبود ترکیب گاو می‌شود. گاوهای که دوره پایانی را با سرعت بالاتری به پایان می‌رسانند می‌توانند تمامی مراحل مربوط به تجمع چربی را با سرعت بیشتری طی نمایند. گاوهای که دوره پایانی را با اضافه وزن زنده در حدود ۱/۲

الیاف ها	نشاسته	قندها
کاه	غلات خرد شده	ملاس ها
سیلاژ حاوی مقادیر کم ویتامین D	غلات غلتک خورده	
پوسته سویا	مخلوط های حاوی بیسکویت	
هسته میوه نخل	سیب زمینی	
تفاله مرکبات	غلات غلتک خورده با بخار	
سیلاژ حاوی مقادیر زیاد ویتامین D	غلات آسیاب شده	
تفاله چغندر قند		

کند ← تند



تجزیه پروتئین ها	پروتئین قابل هضم و غیر قابل تجزیه	پروتئین قابل تجزیه و مؤثر در شکمبه
کنجاله سویا	کنجاله خانواده گرامینه (گلوتن ذرت)	کنجاله منداب
باقلا مصری	باقلا	پس مانده های ناشی از تقطیر جو
باقلا مصری	بقولات	اوره مخصوص تغذیه دام

رنگ چربی لاشه

لاشه موثر واقع شوند. همچنین این مواد رنگی در طول زمان در چربی بدن تجمع می یابند و به همین دلیل ایجاد چربی سفید در لاشه دام های مسن تر سخت است.

برخی از بازارهای خرید و فروش دام به لاشه هائی با رنگ چربی سفید نیاز دارند.

عواملی از قبیل رنگیزه های محلول در چربی موجود در گیاهان در رنگ چربی لاشه موثر می باشند. شدت رنگ در این رنگیزه ها می تواند از خیلی شدید همانند هویج تامتوسط همانند پیگمان های موجود در یونجه و رنگیزه های طبیعی مانند گیاهان علوفه ائی متغیر باشد. برخی از رنگیزه های موجود در گیاهان علوفه ائی در روندهای تولید سیلاژ از بین می روند و به همین دلیل گیاهان علوفه ائی موجود در سیلو به اندازه چرا از گیاهان علوفه ائی نمی توانند در رنگ چربی

توازن مناسب و مواد مغذی در جیره

انرژی (مخصوصاً انرژی ناشی از کربوهیدرات ها) و پروتئین از جمله مواد مغذی پر مصرف و با اهمیت در جیره غذائی گاوهای گوشتی می باشند. این مواد مغذی را می توان از طریق مواد خوراکی و در مقادیر مختلف به دام ها ارائه نمود. به منظور تخمیر مواد مغذی در شکمبه و بهبود بازده دام بایستی مقادیر مناسبی از کربوهیدرات محلول و پروتئین

ماده خشک (کیلوگرم)	وزن خوراک (کیلوگرم)	جیره های با پایه سیلاژ
۰/۴	۰/۵	کاه
۵/۷	۲۰	سیلاژ با کیفیت مناسب ۲۹ درصد ماده خشک، ۱۴ درصد پروتئین خام و انرژی قابل سوخت و ساز ۱۱ مگاژول / کیلوگرم ماده خشک
۰/۹	۱	ترکیب حاوی ۲۵ درصد پروتئین خام

ماده خشک (کیلوگرم)	وزن خوراک (کیلوگرم)	جیره های با پایه کاه
۰/۴	۰/۵	کاه
۴/۲	۲۰	سیلاژ با کیفیت پائین تر و ۲۱ درصد ماده خشک، ۱۲ درصد پروتئین خام و انرژی قابل سوخت و ساز ۱۰/۲ مگاژول / کیلوگرم ماده خشک
۲/۴	۲/۸	ترکیب حاوی ۲۵ درصد پروتئین خام

در اینجا کاه به عنوان یک عامل تحریک مصرف و به منظور بهبود عملکرد شکمبه مورد استفاده قرار گرفته است.

نمونه ای از جیره های مناسب و حاوی علوفه برای دام های در حال رشد

ماده خشک (کیلوگرم)	وزن خوراک (کیلوگرم)	جیره های بر پایه کاه
۲/۱۵	۲/۵	کاه
۴/۸	۵/۵	ترکیب حاوی ۱۸ درصد پروتئین خام

ماده خشک (کیلوگرم)	وزن خوراک (کیلوگرم)	جیره های بر پایه کاه
۱/۷	۲	کاه
۲/۳	۲/۵	*تفاله چغندر قند
۳/۱	۱۲/۵	پسماندهای غلات تقطیری

* نسبت غلات به تفاله چغندر قند ۵ به ۱ است.

جیره
حاوی
۱۱
مگاژول انرژی
قابل سوخت و
ساز به ازاء
هر کیلو گرم
ماده خشک
و ۱۵ درصد
پروتئین
خام در ماده
خشک

قابل تجزیه در شکمبه در جیره وجود داشته باشد.



توجه به مقدار الیاف موجود در جیره

در جیره نشخوارکنندگان به منظور حفظ عملکرد مناسب شکمبه بایستی علاوه بر منابع خوراکی حاوی انرژی، به الیاف جیره نیز توجه شود.

الیاف به دو شکل مهم دیده می شوند:

• **الیاف ساختاری:** این نوع الیاف در جیره توسط خوراک هائی از قبیل علوفه هائی بالغ و ساقه بلند همانند کاه و علوفه خشک تأمین می شود. طول قطعات این دسته از مواد خوراکی بایستی در حدود ۵ تا ۱۰ سانتی متر و متناسب با عرض پوزه دام باشد.

• **الیاف قابل هضم:** مواد خوراکی از قبیل تفالیه چغندر قند و سیلاژ حاوی مقادیر زیادی از الیاف قابل هضم می باشند. مقدار الیاف قابل هضم در جیره کاملاً مخلوط بایستی در حدود ۲۵ تا ۴۰ درصد از ماده خشک جیره باشد. ارزیابی تفاوت های میان دو منبع خوراکی حاوی این الیاف از اهمیت زیادی برخوردار است. به عنوان مثال تفالیه چغندر قند حاوی مقادیر زیادی از الیاف قابل هضم و مقدار کمی از الیاف ساختاری می باشد در حالی که کاه دارای مقدار کمی از الیاف قابل هضم می باشد. اگر طول قطعات این ماده خوراکی خیلی کوچک نباشد می تواند منبع مناسبی برای تأمین الیاف ساختاری باشد.

انتخاب یک مکمل مناسب برای جیره

مواد خوراکی حاوی کربوهیدرات های با سرعت تخمیر بالا از قبیل ملاس ها و غلات آسیاب شده را بایستی همراه با ازت قابل گوارش ناشی از اوره یا کنجاله منداب به دام خوراند. مواد خوراکی حاوی کربوهیدرات های با سرعت تخمیر کمتر همانند سیلاژ گیاهان علوفه ائی حاوی مقادیر زیاد ویتامین D و یا تفالیه چغندر قند را بایستی همراه با مواد خوراکی حاوی مقادیر کم پروتئین قابل تجزیه مانند کنجاله سویا به مصرف دام رساند. هنگام استفاده از مواد خوراکی حاوی مقادیر زیاد الیاف غیر قابل هضم از قبیل سیلاژ حاوی مقادیر کم از ویتامین D و یا کاه غلات به منظور شروع تخمیر در شکمبه بایستی در کنار این مواد خوراکی کربوهیدرات هائی با سرعت تخمیر بالا و منابع خوراکی حاوی ازت مورد استفاده قرار

عوامل جیره ائی موثر بر شکل مدفوع	شکل مدفوع
<ul style="list-style-type: none">وجود مقادیر زیاد پروتئین (در کل جیره به صورت محلول) و چرامقادیر ناکافی الیاف در جیره	مدفوع شل و آبکی
<ul style="list-style-type: none">استفاده از مواد خوراکی یا سیلاژ فاسد یا کپک زده در جیرهابتلای دام به اسیدوز شکمبه ائیافزایش تخمیر در بخش انتهائی روده	اسهال
<ul style="list-style-type: none">ابتلای دام به اسیدوز شکمبه ائیافزایش میزان تخمیر در بخش انتهائی رودهجداسازی مواد خوراکی در جیره توسط دام یا تغذیه دام به آهستگیفیبر/علوفه/خوراک به اندازه کافی جویده نمی شوندابتلای دام به اسیدوز شکمبه ائی	مدفوع دارای حباب های کفی یا وجود قطعات موسین (قطعات مربوط به دیواره روده که نشان دهنده آسیب روزه می باشد) وجود قطعات بزرگ و هضم نشده در مدفوع
<ul style="list-style-type: none">جداسازی مواد خوراکی در جیره توسط دام و یا تغذیه دام به آهستگیاستفاده از مواد خوراکی و سیلاژ فاسد و کپک زده (مواد خوراکی فاسده غالباً به صورت یکسان با مواد دیگر مخلوط نمی شوند)	تنوع در شکل مدفوع در گروه های دامی

منبع: مرکز تحقیقات علوفه برای گاوهای شیری در ایالت ویسکانسین آمریکا.

موارد قابل ارزیابی در بخش های مختلف

دام	بازده، پوشش بدن، ابتلا به لنگش و میزان نشخوار در دام
خوراک	دسترسی به خوراک، کپک زدگی و ذرات آلوده، بررسی ارزش خوراکی، دوام و پایداری، مخلوط کردن و میزان پس مانده خوراک
ذخیره و انبار مواد خوراکی	کپک زدگی و تمیزی و تازگی و دما و مخلوط نمودن
آب	دسترسی دام به آب تازه و تمیز
جایگاه	راحت و تمیز بودن جایگاه و داشتن تهویه مناسب
نیروی کار	چگونگی رفتار کارگران با گاوها

ردیف	نام خوراک	انرژی قابل سوخت و ساز (مگاژول بر کیلوگرم ماده خشک)	نشاسته و قند (درصد)	پروتئین خام (درصد)	مزایا	معایب
۱	پسمانده های ذرت	۱۴/۸	۵/۵	۲۸	پرانرژی	-
۲	پسماندهای گندم	۱۳/۵	۸/۶	۳۲	پرانرژی	-
۳	سویا	۱۳/۸	۱۴	۵۲	پرانرژی	-
۴	باقلائی مصری	۱۴/۳	۱۳	۳۸	پرانرژی	-
۵	پسمانده های جو	۱۴	۳	۳۷	پرانرژی	-
۶	باقلا	۱۳/۸	۴۷	۲۹	پرنشاسته	کم الیاف
۷	نخود	۱۲/۸	۵۳	۲۴	پرنشاسته	کم الیاف
۸	تخم کتان	۱۳	۱۱	۳۷	-	کم الیاف
۹	کنجاله منداب	۱۲/۱	۱۴/۵	۳۸/۵	الیاف بالا	انرژی کمتر
۱۰	اوره	۰	۰	۲۸/۷	کم مصرف	بایستی بصورت مناسبی مخلوط شود

* نسبت به ماده خشک بیان شده است

در جیره فراهم می کند.

افزودن سیلاژ و گاه به جیره گاوهای گوشتی در حال رشد

به طور مثال: می خواهیم جیره ای برای یک گاو گوشتی با وزن زنده ۳۰۰ کیلوگرم که در حدود ۷ کیلوگرم خوراک مصرف می کند و اضافه وزن روزانه آن ۱ کیلوگرم است را تنظیم نمایم.

ممکن است دو جیره در جدول زیر مقادیر یکسانی از انرژی و پروتئین را برای دام فراهم کنند اما بایستی این نکته را تذکر داد که هنگامی که در جیره از سیلاژ با کیفیت مناسب استفاده می شود مقدار کمی مکمل را بایستی به جیره اضافه نمود ولی هنگامی که از سیلاژ با کیفیت پائین و با رطوبت زیاد استفاده شود در این حالت دام مقدار کمی ماده خشک مصرف می کند و در نتیجه به منظور تأمین انرژی مقادیر بیشتری از مکمل مورد نیاز می باشد.

نتایج ناشی از بررسی وضعیت مدفوع دام

مشاهده و بررسی مدفوع، شاخص مناسبی برای تعیین

گیرند. در این حالت مواد خوراکی با سرعت زیادی تخمیر شده و شکمبه به سرعت از الیاف قابل هضم تخلیه می گردد و مقادیر زیادی از الیاف غیرقابل هضم از طریق مدفوع از بدن دام خارج می شود و مقادیر کم الیاف غیرقابل تجزیه باقیمانده برای مدتی در دستگاه گوارش باقی می ماند و در این حالت اشتها و بازده دام کاهش می یابد.

مقایسه مکمل ها

هنگام انتخاب مکمل برای جیره بایستی موارد زیر را در نظر گرفت:

- ۱- ساختار مواد مغذی
 - ۲- کیفیت و ماندگاری مواد مغذی
 - ۳- نیاز و عدم نیاز به انبار کردن مکمل ها
 - ۴- میزان دسترسی به مواد مغذی در شرایط محیط
 - ۵- نیاز به تکمیل سایر مواد غذایی
- خوراک ها را باید به منظور تعیین ارزش غذایی مورد مقایسه قرار داد. تفاوت های موجود در بین مواد خوراکی از لحاظ قیمت به ازای هر واحد انرژی قابل سوخت و ساز و پروتئین خام امکان مقایسه خوراک ها را از لحاظ مقدار مواد مغذی

ردیف	نام خوراک	انرژی قابل سوخت و ساز (مکازول بر کیلوگرم ماده خشک)	نشاسته (درصد)	قند (درصد)	مزایا	معایب
۱	ذرت	۱۴/۳	۷۱	۲	تجزیه آرام نشاسته	کم پروتئین
۲	گندم	۱۳/۸	۶۹	۳/۵	نشاسته بالا	کم الیاف
۳	نان	۱۴	۶۹	۴/۷	نشاسته بالا	کم الیاف
۴	تریتیکاله	۱۳/۴	۶۶/۵	۴	نشاسته بالا	کم الیاف
۵	سیب زمینی	۱۳/۵	۶۲	۸	نشاسته بالا	کم الیاف
۶	جو	۱۳/۲	۵۹	۳	نشاسته بالا	کم الیاف
۷	مخلوط خوراکی خمیری و پخته شده	۱۵	۴۹	۹	نشاسته بالا	کم الیاف
۸	مخلوط های حاوی ذرت مورد استفاده در صبحانه	۱۴	۵۲	۶	نشاسته بالا	کم الیاف
۹	چغندر قند	۱۲/۳	۳	۶۹	قند بالا	-
۱۰	چغندر علوفه ایی	۱۲/۱	۲	۶۵	قند بالا	-
۱۱	سیلاژ ذرت با کیفیت مناسب	۱۱/۸	۳۵	۲	ارزان قیمت	قابل تغییر
۱۲	ملاس	۱۲/۶	-	۶۵	قند بالا	کم الیاف
۱۳	تفاله چغندر	۱۲/۵	۱	۲۰	الیاف بالا	کم نشاسته
۱۴	گلوتن ذرت	۱۲/۵	۲۱	۳	الیاف بالا	-
۱۵	یولاف	۱۲/۲	۴۲	۱	الیاف بالا	-
۱۶	دانه کامل و با کیفیت مناسب غلات	۱۱	۲۵	۳/۳	کم هزینه	قابل تغییر
۱۷	خوراک گندم	۱۱/۵	۲۷/۵	۷	الیاف بالا	کم انرژی
۱۸	تفاله مرکبات	۱۲/۵	۶/۵	۲۴	الیاف بالا	کم نشاسته
۱۹	پوسته سویا	۱۱/۹	۵	۳	الیاف بالا	کم نشاسته
۲۰	هسته خرما	۱۲/۳	۴	۳	الیاف بالا	کم نشاسته

* نسبت به ماده خشک بیان شده است

پرکاربرد و ده خوراک پروتئینی در جیره را براساس بازده آنها در ایجاد اضافه وزن و ضریب تبدیل خوراک و تطابق آنها با انواع خوراک های دیگر در جیره نشان می دهد.

مکمل های ویتامینی و معدنی

مکمل های معدنی و ویتامینی را بایستی براساس نیازهای هر دسته از دام ها و ترکیبات خوراکی موجود در جیره مورد استفاده قرار داد. کمبود مواد معدنی و ویتامینی باعث کاهش بازده دام می شود.

منبع

Dodgson, g. (2008). Feeding growing and finishing cattle for better returns. EBIEBEEF BRP MANUAL7.

عملکرد شکمبه و وضعیت هضم مواد غذایی موجود در جیره توسط دام می باشد.

در صورتی که شکمبه فعالیت خود را به طور کامل و مناسب انجام دهد در این حالت موارد زیر قابل مشاهده هستند.

• مواد خوراکی هضم نشده و قابل تشخیص به مقدار کمی در مدفوع دام دیده می شوند.

• در حدود ۸۰ درصد از دام ها در حال خوابیدن و یا استفاده از خوراک و نوشیدن نیستند در حال نشخوار هستند.

به منظور ارزیابی جیره مدفوع دام بایستی همراه با مشاهدات و عوامل دیگر مورد بررسی قرار گیرند.

بیست نوع خوراک پر انرژی

برای تغذیه دام های موجود در دوره پایانی می توان از خوراک های مختلفی استفاده نمود. استفاده از برخی از آنها در جیره نسبت به خوراک های دیگر مناسب تر می باشد. جدول بالا فهرست بیست نوع خوراک پر انرژی و بسیار

تهیه و تدوین: سمیه بازرگان
کارشناس ارشد مشاوره

همسران شاد در موقعیت های بحرانی چه می کنند؟



افسردگی، اختلالات ارتباطی و کاهش مهارت های اجتماعی در دوره های بعدی زندگی می شود.

وی می افزاید «کاهش سریع رضایت زناشویی کودک را نیز تحت تأثیر قرار می دهد».

برای پیدا کردن راه حلی برای این مشکل جان گاتمن و همسرش «جولیو گاتمن» ۳۳ زوج را که هم اکنون بعد از بچه دار شدن همچنان شاد هستند و توانسته اند با موفقیت از پس فشارهای عاطفی، جسمی و مالی ناشی از به دنیا آمدن بچه برآیند را مورد بررسی قرار دادند.

«رضایت جنسی» و «داشتن حس تعهد» در صدر ویژگی های روابط این زوج ها قرار داشت.

ویژگی بعدی این زوج ها «خیرخواهی» به معنای خوبی کردن بدون توقع جبران بود که از انجام خدمات کوچک مانند درست کردن چای برای همسر در صبح تا ابراز عشق و احترام و بخشش همسر به خاطر اشتباهات و ناکامی ها را شامل می شد.

ویژگی بعدی «سهیم شدن در انجام کارهای خانه» می باشد. زنان و مردانی که پس از به دنیا آمدن بچه، کارهای خانه به

پژوهش های بسیاری نشان داده اند و بسیاری از زوج ها نیز قبول دارند که به دنیا آمدن بچه ممکن است والدین را با مشکلاتی مواجه کند. بی خوابی ها، روند بی پایان کارهای مربوط به بچه و خانه، زمان چندانی برای ابراز صمیمیت میان همسران باقی نمی گذارد.

طبق تحقیقات انتشار یافته «جان گاتمن» در انجمن روانشناسی آمریکا و مجله «روانشناسی خانواده»، رضایت زناشویی ۶۷ درصد زوج ها بعد از بچه دار شدن کاهش پیدا می کند. از سوی دیگر، تحقیقی که اخیراً روی ۲۸۷۰ زوج در «طرح ملی ازدواج» در دانشگاه ویرجینیا انجام شد، نشان داد که کیفیت روابط زن و شوهر در سه سال اول پس از به دنیا آمدن بچه در حدود ۲۰٪ افت می کند. میزان اختلافات بالا می گیرد، زمان اندکی برای ایجاد رابطه صمیمی میان زن و شوهر باقی می ماند و ممکن است بین آنها فاصله عاطفی ایجاد شود.

در این تحقیق، مردان و زنان به نحو متفاوتی تحت تأثیر این اتفاق قرار گرفته بودند؛ رضایت زن ها از ازدواج شان به فوریت افت کرده بود، اما در مورد مردان این افت به تدریج و در طول چند ماه رخ می داد. تغییرات هورمونی، فشارهای جسمی ناشی از زایمان و شیردهی، جابه جایی ناگهانی از محیط کار به خانه و وجود نوزاد ممکن است توضیح دهنده این کاهش رضایت مادر از ازدواج باشد. یک عامل مهم در ایجاد اختلاف میان والدین، چگونگی تقسیم کارهای خانه و کارهای مربوط به نوزاد بود.

به گفته جان گاتمن مشاخره بعد از بچه دار شدن امری معمول است و بسیاری از زوج ها فکر می کنند غیرقابل اجتناب و پذیرفتنی است اما آنچه آنها نمی دانند این است که مشاخرات تأثیرات منفی بر کودکان آنها خواهد داشت.

دو دهه تحقیقات، نشان می دهند که تعارضات زناشویی برای کودکان بد است و باعث افزایش احتمال ابتلا به

طور یکسان بین آنها تقسیم شده بود، زندگی شادی داشتند. در واقع فشار وظایف مربوط به بچه دار شدن به حدی سنگین است که شمار فرزینده ای از متخصصان بهداشت روانی توصیه می کنند زوج های منتظر به دنیا آمدن فرزند، به طور پیشگیرانه به مشاور مراجعه کنند تا برای به عهده گرفتن مسئولیت های جدید، مسائل مالی ناشی از آن و تغییراتی که در زندگی زناشویی و اجتماعی به وجود می آید، آمادگی پیدا کنند.

براساس تحقیقات، برنامه ای طراحی گردید که به طور مؤثری مهارت های ارتباطی قابل انتظار را استحکام می بخشد.

طبق نتایج آزمایشی که در مجله «ارتباط خانوادگی» منتشر شد، شرکت کنندگانی که قبل از بچه دار شدن در کارگاه های گاتمن شرکت کرده بودند، نسبت به گروه شاهد رضایت بیشتری از روابط و افسردگی کمتری پس از زایمان نشان می دادند و بعد از سه ماه پدران که در کارگاه شرکت کرده بودند رابطه بیشتری با کودکان خود برقرار می کردند.

کارگاه های گاتمن بر نظریه «صدای رابطه در خانه» استوار بود و سه کلید برای رضایت زناشویی در این کارگاه معرفی شد:

۱- برقراری رابطه دوستانه و صمیمی

۲- سازمان دادن تعارضات

۳- سهیم شدن در معنا

این سه مؤلفه ارتباطی در این کارگاه به شرکت کنندگان آموزش داده می شد.

تحقیقات گذشته جان گاتمن نشان می داد که زوج های شاد در تمام طول عمر در حال کشف یکدیگر هستند حتی زمانی که در حال گرفتن جشن سالگرد ازدواج هستند از هم می پرسند که آرزویی که می خواهی در زندگیمان به آن برسیم چیست؟

برای ایجاد عادت سؤال پرسیدن در زوج های جوان، گاتمن مجموعه سوال های خنده داری آماده کرده بود؛ سؤال های ساده و جدی مانند آهنگ مورد علاقه ات چیست؟ یا مشکل اصلی ات در محل کار چیست؟

«به گفته گاتمن» این سؤال ها به فهم و قدردانی زوج ها از هم کمک می کند.

بسیاری از زوج ها فکر می کنند رابطه خوب یعنی بودن در یک مکان تفریحی خوب و خلوت با آرامش امواج و آفتاب ملایم اما در واقع زوج هایی که احساس شادی می کنند آنهایی هستند که از شیوه های مدیریتی متفاوتی برای حل تعارضات

خود کمک می گیرند.

برای مثال وقتی یک مکالمه با حالت سخت و خشن شروع می شود زوج هایی که مهارت ارتباطی بالایی دارند می توانند آن را با نرم خوئی به سمت مثبت هدایت کنند و سعی می کنند به جای پرخاش به طرف مقابل، بر احساسات خود غلبه کنند. به گفته جولیا گاتمن، این زوج ها به جای آن که بگویند «دیوانم کردی باز آشغال رو بیرون نداشتی؟!»، یا «چقدر بی نظمی، این بی نظمت متنفرم می کنه»، می گویند «من ناراحت می شم وقتی آشغال رو بیرون نمی ذاری» برای آموزش این مهارت ها به زوج ها، در کارگاه دیگری از شرکت کنندگان خواسته شد ۱۴ جمله اتهامی را به شکل مثبت تغییر دهند.

برای مثال جمله «فکر می کنی خیلی حالیه اینقدر دستور می دی» را به جمله «وقتی مدام به من می گی چه کنم یا چه نکنم احساس بدی بهم دست می ده» تغییر دهند. (جملات به اصطلاحات ایرانی تغییر شکل پیدا کرده اند).

باید به خاطر داشته باشید که وقتی اختلافات بالا می گیرد، فشار خونمان بالا می رود، در این زمان کنترل اوضاع از دستمان خارج می شود و غیرمنطقی و هیجانی رفتار می کنیم. بهتر است بگذارید کمی آرام شوید و سپس در مورد موضوع صحبت کنید. گاتمن می گوید: ما به زوج ها آرام سازی تصویری رایاد می دهیم و به آنها می گوئیم نفس عمیق بکشند و حداقل ۲۰ تا ۳۰ دقیقه از هم جدا باشند و در آن زمان در مورد اتفاقات قبلی فکر نکنند.

برای تحکیم سومین مؤلفه یک رابطه شاد، یعنی سهیم شدن در معنا، گاتمن زوج ها را تشویق می کند که ایجاد ارتباط روحی با یکدیگر مانند خوردن شام با یکدیگر یا بازی های خانوادگی را گسترش دهند. این فعالیت ها باعث گسترش احساس اهداف مشترک دو نفره و فهم یکدیگر می شود. وی افزود: در یک رابطه قوی، زوج ها از هم حمایت می کنند و به اهداف، ارزش ها و آرزوهای هم احترام می گذارند. این شیوه ها محدود به انتظارات زناشویی نمی شوند و مقالات دیگر نشان می دهند که می توان از این روش در بحران های زناشویی، کاستن خشونت های خانوادگی و غیره استفاده کرد.

Bazargan.counseling@gmail.com

نقش نمک در تغذیه دام

مغذی نمک، کلر است که برای حیات دام ضروری است. کلر، آنیون عمده خون و تقریباً دو سوم یون های اسیدی را تشکیل می دهد. دام ها، نسبت به دیگر ترکیبات طبیعی، اشتهای خوبی برای دریافت کلر و سدیم دارند.

عوامل مؤثر بر نیاز نمک در دام

مطالعات مختلف، احتیاجات نمک را در دام ها، متغیر نشان داده اند. برخی از عواملی که احتیاجات نمک را تحت تأثیر قرار می دهند عبارتند از:

- نوع جیره می تواند تأثیر زیادی روی احتیاجات نمک دام ها داشته باشد. جیره های حاوی مقادیر متفاوت کنسانتره، علف خشک و سیلاژ یا خوراک های فرعی به سبب دامنه تغییرات وسیع از لحاظ غلظت سدیم و کلر، علت بسیاری از نوسانات در احتیاجات نمک می باشند.
- درجه حرارت و یا رطوبت می تواند یک عامل مهم باشد.
- قابلیت دسترسی سدیم و کلر خوراک ممکن است بیشتر از مقدار واقعی برآورد شده باشد.
- تفاوت های ژنتیکی دام ها، احتیاجات نمک را تحت تأثیر قرار می دهند.



سال هاست که نیاز انسان و دام های اهلی و وحشی به نمک و خاصیت آن در بدن شناخته شده است. برای کمک به درک نقش مهم مواد معدنی و راهکارهای سودآور مصرف، برای حصول اطمینان از سلامت دام ها، باید اطلاعات کاملی درباره تغذیه دام در اختیار داشته باشیم. به علاوه با توجه به این که در دامداری های کشور به خصوص در پرورش های سنتی به نقش و اهمیت نمک در تغذیه دام کمتر توجه می شود، در نتیجه در این مقاله به اهمیت این موضوع اشاره کرده و توضیحاتی را در این زمینه ارائه می دهیم.

نمک به عنوان یک ماده معدنی ضروری برای رشد و سلامت دام ها شناخته شده است. نمک عموماً شامل سدیم و کلر است و کلرید سدیم نامیده می شود. این دو عنصر، از عناصر پرمصرف بدن به شمار می روند که دارای یک وظیفه الکتروشیمیائی یا فیزیولوژیکی بوده و با حفظ تعادل اسید و باز، تراوایی غشاء و کنترل اسمزی در بدن در ارتباط هستند. بیشتر گیاهان دارای مقادیر ناکافی سدیم و همچنین فاقد کلر هستند. بنابراین مکمل نمک یک بخش ضروری از توازن جیره می باشد.

از آنجا که مقادیر پائینی از دو عنصر سدیم و کلر در گیاهان

وجود دارند، استفاده از نمک معمولی برای علف خواران کار صحیحی است. بدن تنها حاوی ۰/۲ درصد سدیم است که این میزان نیز تنها می تواند جوابگوی نگهداری دام باشد. البته نیمی از سدیم در بدن در بافت های نرم بدن و نیم دیگر آن در استخوان ها وجود دارد. سدیم بیش از ۹۳ درصد عناصر معدنی اساسی سرم خون را تشکیل می دهد و همچنین کاتیون عمده تنظیم کننده pH خون و توانائی ماهیچه ها برای انقباض، بستگی به غلظت سدیم بدن دارد. سدیم نقش مهمی را در تحریک عصبی و فعالیت قلب دارد. بازده جذب اسیدهای آمینه و مونوساکاریدها از روده کوچک نیاز به میزان کافی سدیم دارد. دیگر ماده



هستند زیرا شیر محتوی مقدار قابل توجهی سدیم و کلر می باشد. بنابراین کمبود سدیم و کلر در جیره می تواند نهایتاً منجر به کاهش تولید شیر نیز بشود. در اثر کمبود نمک در جیره غذایی، کیفیت لاشه دام نیز به خطر افتاده و می تواند باعث از بین رفتن خاصیت مرمی بودن لاشه دام شود. همچنین کمبود نمک می تواند تخمیر و در نتیجه هضم شکمبه ای را مختل نماید.

تأثیر سطوح بالای نمک

- مقادیر بالای نمک می تواند سمی باشد. غلظت نمک بیش از ۴۰ گرم در کیلوگرم ماده خشک در جیره و تأمین آب آشامیدنی محدود، به مرگ منجر می شود.
- مصرف بیش از حد نمک می تواند منجر به کاهش اشتهای دام و در ادامه آسیب دیدن کلیه های آن شود.
- مصرف زیاد نمک موجب نگهداری آب در بدن و ایجاد خیز یا ادم در برخی گاوها به ویژه تلیسه های شکم اول شود. در انتها کنترل نمک جیره غذایی دام به صورت مستمر، استفاده از یک برنامه مدیریت مناسب و توجه به علائم کمبود و حتی موارد سطوح بالای نمک در دام توصیه می شود.

منبع

Larry L. (2003). Salt Reduces Grass Tetany. Published by salt institute for the animal nutrition professional.

- سطح تولید می تواند تأثیر زیادی بر نیاز به مکمل های سدیم و کلر داشته باشد.
- غلظت پتاسیم جیره می تواند احتیاجات سدیم و کلر را تحت تأثیر قرار دهد.
- عامل دیگر مقادیر سدیم، کلر و سایر مواد معدنی موجود در آب است.

نشانه های کمبود نمک

در صورت عدم دسترسی نمک، احتمال بروز کمبود در گاوها وجود دارد. در آزمایش های مختلف صورت گرفته روی گاوهای شیری تغذیه شده با کمبود نمک، دام ها بلافاصله اثرات کمبود را آشکار ننمودند اما نهایتاً اشتها در آنها کاهش یافته و به دنبال آن از دست رفتن وزن و کاهش تولید شیر بروز نمود. دام های محروم از نمک با خطری مواجه می شوند که می توان با رفتار غیرعادی آنها به این موضوع پی برد. وقتی دریافت نمک پائین تر از حد نیاز دام باشد، دام برای جبران کمبود ابتدا با حفظ و نگهداری و سپس با کنترل خروج سدیم و کلر از طریق ادرار، اقدام به جبران این کمبود می کند. به ازای هر واحد افزایش وزن یا تولید، دام ها خیلی زود نیازمند نمک می شوند. در صورت کمبود نمک در جیره، حیوان ممکن است به خوردن خاک، چوب، سنگ و دیگر مواد رو بیاورد. همچنین آنها اقدام به لیسیدن مدفوع و ادرار دام های دیگر می کنند تا نیاز نمک بدن خود را برطرف نمایند. دام های شیرده مستعدتر به کمبود نمک

گزارش تصویری

گاوداری نصر
(عضو شرکت تعاونی وحدت)

مدیر: آقای رسول نصر
کارشناس فنی: مهندس جعفر جعفری

گاوداری نصر با تعداد ۶۰۰ رأس دام دوشا در ۵ کیلومتری جاده فولادشهر - نجف آباد واقع شده است. میانگین تولید ۶ ماهه اول سال ۹۳ این گاوداری، ۳۶/۳ کیلوگرم، درصد چربی ۳/۲، درصد پروتئین ۳، شمار سلول بدنی ۲۰۰/۰۰۰ و RHA ۱۱۷۰۰ بوده است.



گوساله ها هم دوره انتقال دارند

دبیریت

تدوین: دکتر مهتا فرید - دامپزشک

رشد کند.

گوساله هائی که وزن آنها در پایان دومین ماه زندگی دو برابر روز زایمان آنها نشده باشد به احتمال زیاد سالم نخواهند بود و نخواهند توانست در آینده، کارآمدانه از پس چالش با بیماری ها برآیند.

می دانیم که گوساله هائی که دچار اسهال و یا بیماری تنفسی می شوند تا پایان عمر ناتوان باقی می مانند. پژوهش ها نشان داده اند که گوساله هائی که پنومونی می گیرند ۶ ماه دیرتر از دیگر گوساله ها به نخستین زایمان خود می رسند.

با گذر زمان، دستگاه گوارش گوساله می باید از یک «دوره انتقالی» بزرگ گذر کند. در آغاز، مواد غذایی، تقریباً به طور انحصاری با نوشیدن شیر تأمین می شود. با رشد گوساله، اشتهاى او نیز فزونی می گیرد و اینجاست که فراهم کردن یک خوراک آغازین خوب، کلید رشد گوساله است.

همه آب ها، یکسان نیستند

متأسفانه، بر پایه گزارش سال ۲۰۰۷ NAHMS، تا گوساله ها به سن ۲ یا ۳ هفتگی نرسیده اند آب به آنها داده نمی شود. این کار، خوردن جیره آغازین گوساله ها و رشد آنها را محدود می کند زیرا نسبت آب به ماده خشک ۴ به ۱ است. آب می باید در دسترس گوساله ها باشد اما آب آلوده یکی از عوامل مهم خودداری گوساله از خوردن جیره آغازین است. این گرفتاری به سبب عدم قرار دادن وسیله ای بین ظرف خوراک آغازین و سطل آبخوری که از انتقال خوراک به درون سطل آب جلوگیری کند اتفاق می افتد. در این شرایط هم از خوردن جیره آغازین و هم از نوشیدن آب کاسته می شود و به کاهش رشد گوساله می انجامد.

سومین دوره حساس، دوره انتقال از شیرگیری

سومین دوره حساس، دو هفته پیش از شیرگرفتن تا دو هفته پس از آن است که آن را «دوره انتقال از شیرگیری» می نامیم. این دوره برای گوساله به همان اندازه دوره انتقال زایمان

ما از دگرگونی های روز به روزی که در سه ماه نخست زندگی، در گوساله ها پدید می آید آگاه هستیم. این دگرگونی ها با زایمان که مهم ترین اتفاق زندگی گوساله است آغاز می شود. هنگامی که گوساله در رحم مادرش قرار دارد، گاو محیط زندگی مناسبی از لحاظ فراهم کردن مواد مغذی، تأمین بهترین دمای بدن، ایجاد پناهگاهی در برابر عناصر درونی و کنترل فضولات برای او فراهم می کند.

اما گاو مادر همه موارد مورد نیاز گوساله را نمی تواند در رحم فراهم کند. به طور مثال در نشخوارکنندگان، پروتئین های آنتی بادی از گاو به گوساله منتقل نمی شوند بنابراین شما باید بلافاصله پس از تولد گوساله، ۳ تا ۴ لیتر آغوز با کیفیت بالا (با بیش از ۵۰ گرم IgG در هر لیتر) به گوساله بخورانید. این نخستین خوراک باید ۱ تا ۴ ساعت پس از متولد شدن به گوساله خوراند شود. بسیار مهم است که این خوراک تمیز باشد و بیش از ۱۰۰/۰۰۰ باکتری در هر میلی لیتر آن وجود نداشته باشد.

آلودگی آغوز، به یک گرفتاری عمده در دامداری ها تبدیل شده است و ۲۶ تا ۸۲ درصد نمونه هائی که از آغوز دامداری ها گرفته شده کیفیت استاندارد نداشته اند. این گونه است که آغوز آلوده به باکتری (سوپ باکتری) هنگامی که گوساله از همیشه آسیب پذیرتر است به آن خوراند می شود.

دوره های حساس، آینده گوساله را تعیین می کنند

پس از متولد شدن، حساس ترین دوره بعدی، دو هفته نخست زندگی گوساله است. این دوره، دوره ای است که بیشترین مرگ و میر گوساله در آن به خاطر اسهال پیش می آید. عامل این گرفتاری نه تنها به محیط زندگی و جایگاه گوساله، بلکه به آلودگی آغوز، آلودگی وسایل دوشیدن و خوردن آغوز، وسایل حمل آغوز نیز مربوط می شود. رساندن مقدار کافی مواد مغذی به گوساله در این دو هفته از اهمیت ویژه ای برخوردار است. برنامه قدیمی روزی دوبار شیر دادن به گوساله به او اجازه نمی دهد که به اندازه توان ژنتیکی خود



در سن دو ماهگی به نظر می‌رسد که زمان انتقال گوساله به گروه اول فرا رسیده است.

در پژوهشی روی ۴۸۰ گوساله در یک مزرعه بزرگ پرورشی در آیداهو، گوساله‌ها بر پایه مقدار جیره آغازین که پیش از شیر گرفتن می‌خورند گروه بندی شدند. در مرحله بعد، گوساله‌های گروه‌های مختلف با همدیگر مخلوط شدند و به گروه‌های ۲۰ رأسی تقسیم گردیدند تا تفاوت آنها در رشد بر پایه عملکرد مرحله پیشین آنها ارزیابی شود.

همه این گوساله‌ها از TMR حاوی ۹۵ درصد جیره آغازین و ۵ درصد پودر یونجه تغذیه کردند و مقدار خوراک آنها را در ۴ هفته بعد اندازه‌گیری کردند. این آزمایش نشان داد که گروه بندی گوساله‌ها بر پایه مقدار خوراکی که می‌خورند و عملکرد آنها می‌تواند از تفاوت رشد گوساله‌ها بکاهد.

در یک آزمایش در نروژ گوساله‌ها، هم بر پایه سن آنها پس از شیر گرفتن و هم با سنین متفاوت، در گروه‌های ۱۲ رأسی قرار داده شدند. برای بررسی روند فعالیت روزانه گوساله‌ها از آنها نوار ویدیویی تهیه شد. گوساله‌هایی که با سن یکسان گروه بندی شده بودند، در طول مدت دو هفته، ۲۹ درصد وزن گیری بیشتری نسبت به گوساله‌هایی داشتند که در گروه‌های با سنین متفاوت بودند. در گروه‌های مختلط، گوساله‌های بزرگ‌تر، گوساله‌های کوچک‌تر را از آخور می‌رانند. ماه سوم زندگی گوساله‌ها را مرحله ای بدانید که می‌تواند به عملکرد بعدی گوساله‌ها در طول دوره تلیسه بودنش کمک کند مدیریت بهتر کارها در دوره انتقال گوساله‌ها، شاید وقت بیشتری از شما بگیرد و هزینه مالی بیشتری برای فراهم آوردن تجهیزات تغذیه ای برای شما داشته باشد اما این هزینه اضافی در مقابل سود بلند مدتی که ایجاد می‌کند ناچیز است.

برای گاو، اهمیت دارد. عوامل کلیدی که این تشابه را تأیید می‌کنند از آزمایش‌های مزرعه‌ای که در دانشگاه ایلینویز انجام شده‌اند به دست آمده‌اند.

نخست توجه کنید که رساندن روزانه ۷۰۰ گرم شیر خشک حاوی ۲۰ درصد پروتئین و ۲۰ درصد چربی بیش از ۴۵۰ گرم وزن گیری را تأمین نمی‌کند. گذشته از این، در اثر کمبود نسبت پروتئین به انرژی، یک عدم توازن پدید می‌آید. بنابراین باید مقدار بیشتری از شیر خشکی که پروتئین بالاتری داشته باشد به گوساله خورانده شود، تا وزن گیری او و ذخیره شدن پروتئین را بالا ببرد.

خوردن جیره آغازین بایستی به آهستگی آغاز شود اما هر هفته مقدار آن دو برابر شود. سناریوی عمومی این است که گوساله در نخستین هفته دوره انتقال از شیرگیری (دو هفته پیش از شیر گرفتن) می‌باید روزی ۴۵۰ گرم جیره آغازین بخورد. در هفته دوم (یک هفته پیش از شیر گرفتن) یک بار شیر دادن باید حذف شود و مقدار مصرف جیره آغازین باید دو برابر شود. در هفته سوم دوره انتقال (نخستین هفته از شیر گرفتن) دادن شیر قطع می‌شود و مقدار جیره آغازین دوباره دو برابر می‌شود و به نزدیک ۲ کیلوگرم در روز می‌رسد.

گروه گوساله‌های از شیر گرفته شده را کوچک نگه دارید

وزن گیری گوساله‌ها از هفته دوم پس از شیرگرفتن تا زمان زایمان، باید روزانه ۸۵۰ تا ۹۲۰ گرم باشد در هفته چهارم دوره انتقال از شیرگیری (هفته دوم پس از شیرگرفتن)، گوساله‌ها روزی ۲/۳ تا ۲/۸ کیلوگرم جیره آغازین می‌خورند. بسیاری مواقع، ما گوساله‌های از شیرگرفته را در گروه‌های بزرگ جا می‌دهیم که TMR با علوفه بالا به آنها داده می‌شود. دگرگونی‌ها در زندگی گوساله در این مرحله بیش از اندازه است.

کاهش میزان ابتلا به کمبود کلسیم خون در گاوهای اوایل دوره شیردهی

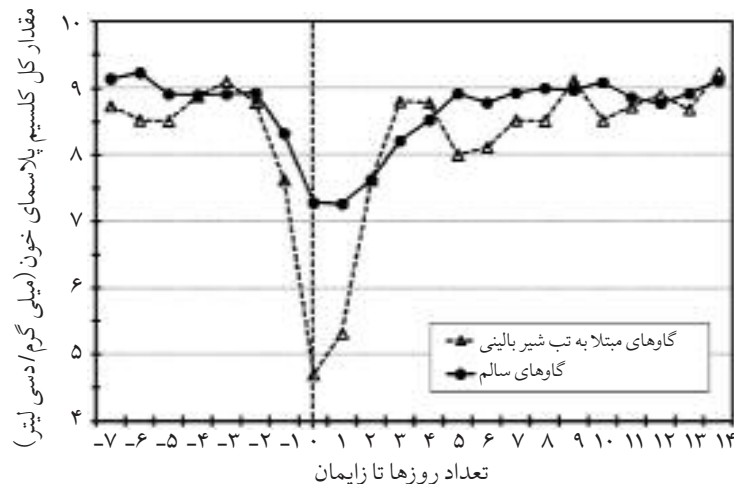


قسمت اول

ترجمه: دکتر مهرداد علمی - دامپزشک

دبیرین

شکل ۱. مقدار کل غلظت کلسیم در پلاسمای خون در زمان قبل و بعد از زایمان در گاوهای نژاد جرسی مبتلا به تب شیر بالینی و یا سالم (کیمورا و همکاران ۲۰۰۶)



در اوایل دوره شیردهی بایستی غلظت کلسیم خون برای گاوهای شیری در حد مناسبی حفظ شود. شیر (و حتی آغوز) دارای مقادیر زیادی کلسیم است و گاوها بایستی به منظور تطابق با تغییرات ناگهانی کلسیم سریعاً وضعیت قبلی خود را تغییر دهند. در گاوهای موجود در دومین دوره یا دوره‌های بالاتر شیردهی میانگین غلظت کلسیم خون به طور قابل توجهی کاهش می‌یابد به طوری که در ۱۲ تا ۲۴ ساعت پس از زایمان مقدار غلظت کلسیم خون به پائین‌ترین مقدار خود می‌رسد (شکل ۱). لزوماً گاو مبتلا به کمبود کلسیم (گاو زمین‌گیر) نمی‌تواند بهبودی کامل خود را به دست آورد.

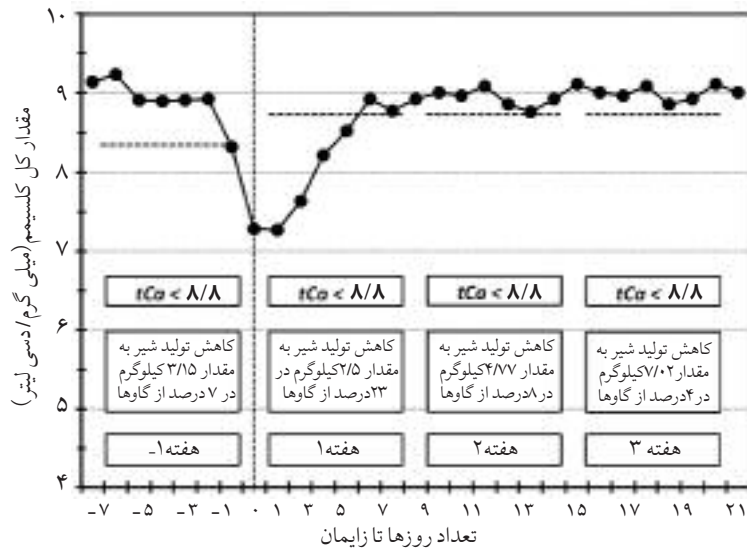
اما امروزه ابتلای دام به کمبود کلسیم خون به صورت تحت بالینی بسیار نمایان‌تر می‌باشد. استفاده از روش‌های بهبود سلامتی دام در طی دوره انتقال و افزایش طول عمر گاو و حتی پیشرفت‌های ژنتیکی در دام برای افزایش تولید شیر به این نکته اشاره می‌کنند که کمبود کلسیم خون بدون بروز علائم بالینی تب شیر در دام تعریف می‌شود. کمبود کلسیم تحت بالینی در حدود ۵۰ درصد از گاوهای موجود در دومین دوره یا دوره‌های بالاتر شیردهی را که با استفاده از جیره‌های مربوط به دوره قبل از زایمان تغذیه شده‌اند را تحت تأثیر قرار می‌دهد. در صورتی که به منظور کاهش احتمال بروز تب شیر در دام آنیون‌ها به جیره افزوده شوند میزان ابتلای گاوها به تب شیر در حدود ۱۵ تا ۲۵ درصد کاهش می‌یابد. به دلیل ابتلای تعداد زیادی از دام‌های موجود در گله به عارضه کمبود کلسیم تحت بالینی این عارضه نسبت به تب شیر بالینی از لحاظ اقتصادی پرهزینه‌تر می‌باشد. به عنوان مثال در صورتی که در یک گله ۲۰۰ راسی به طور سالیانه در حدود ۲ درصد از گاوها به عارضه تب شیر بالینی مبتلا شوند در این حالت هزینه مربوط به درمان هر یک از دام‌های مبتلا به این عارضه در حدود ۳۰۰ دلار

بدون علائم بالینی بیماری با مشکلات ثانویه مختلفی در دوره بعد از زایمان مرتبط است. این حالت به دلیل ضرورت نیاز به کلسیم خون برای عملکرد مناسب ماهیچه‌ها و دستگاه عصبی و مخصوصاً در فرآیندهای مؤثر در دوام و استحکام ماهیچه‌ها و فعالیت دستگاه گوارشی اتفاق می‌افتد. مشکلات ناشی از این موارد می‌تواند یک مجموعه از رویدادهای نامناسب که منجر به کاهش مصرف خوراک و افزایش ابتلا به ناهنجاری‌های گوارشی و کاهش تولید شیر می‌شود را تحریک نماید.

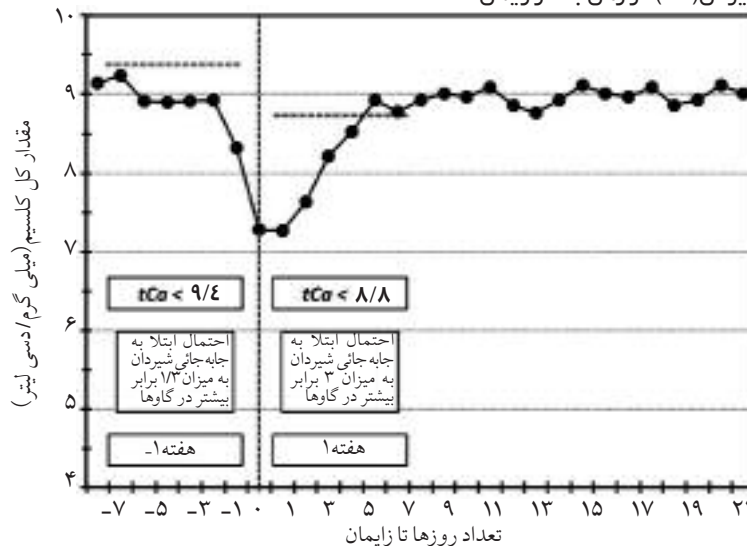
ابتلا به تب شیر بالینی در مقابل کمبود کلسیم تحت بالینی

ابتلا به تب شیر بالینی منجر به بروز علائم قابل مشاهده در دام می‌شود. به نظر می‌رسد که میزان ابتلای گاو به تب شیر بالینی در طی دو دهه گذشته به مقدار قابل توجهی کاهش یافته است. ممکن است این تصور نادرست ایجاد شود که کمبود کلسیم به مدت طولانی یک مشکل جدی نبوده است ولی تحقیقات اخیر نشان داده‌اند که در حقیقت کمبود کلسیم خون یک ناهنجاری گوارشی بسیار مهم می‌باشد.

شکل ۲. تأثیر مقدار کل کلسیم موجود در سرم خون (tCa) بر مقدار تولید شیر در ۴ آزمایش انجام شده توسط اتحادیه بهنژادی گله های گاو شیری در زمان بعد از زایمان



شکل ۳. اثر مقدار کل کلسیم موجود در سرم خون (tCa) بر میزان احتمال ابتلای گاوها به جابجائی شیردان (DA) در زمان بعد از زایمان.



تغذیه شوند و سپس در طی دوره بعد از زایمان از جیره حاوی مقادیر زیاد کلسیم استفاده شود در این حالت میزان ابتلای دام به تب شیر به طور قابل توجهی کاهش می یابد. استفاده از جیره های حاوی مقادیر کم کلسیم در زمان قبل از زایمان و در زمان شروع بی حرکتی و سکون و عدم توانائی گاو در پاسخ به تغییرات ناگهانی کلسیم در زمان زایمان به طور آشکاری از فعالیت فرآیندهای مربوط به جذب فعال کلسیم روده ائی و پس دادن کلسیم به استخوان جلوگیری می کند. میزان مصرف کلسیم در دوره خشکی را غالباً می توان از طریق جایگزین نمودن مقداری یا کل یونجه به جای علوفه خشک و استفاده از مقادیر اضافی سیلوی ذرت و کنسانتره ها در جیره گاوهای خشک محدود نمود.

می باشد و میزان خسارت ناشی از این عارضه به مزرعه در حدود ۱۲,۰۰۰ دلار به ازای هر سال است و در صورتی که در این گله در حدود ۳۰ درصد از دام های موجود در دوره دوم یا دوره های بالاتر شیردهی (با فرض این که آنها در حدود ۶۵ درصد از گاوهای موجود در گله را تشکیل می دهند) به عارضه کمبود کلسیم تحت بالینی مبتلا شوند در این حالت هزینه مربوط به درمان هر یک از این دام ها (با محاسبه میزان کاهش تولید شیر و هزینه های مربوط به افزایش ابتلا به کتوز و جابه جایی شیردان) در حدود ۱۲۵ دلار می باشد و در این صورت میزان خسارت مزرعه در اثر ابتلای دام ها به کمبود کلسیم تحت بالینی به ازای هر سال در حدود ۴۸,۷۵۰ دلار است که این مبلغ ۴ برابر بیشتر از مخارج ابتلای دام به تب شیر بالینی است. یک مطالعه وسیع در مناطق مختلف نشان می دهد که ابتلای دام به کمبود کلسیم در نزدیکی زمان زایمان به مقدار زیادی با عواملی از قبیل کاهش تولید شیر و افزایش ابتلای دام به جابه جایی شیردان مرتبط می باشد.

همچنین این مطالعات این نکته را ثابت می کنند که حد مرزی مقدار کل کلسیم موجود در سرم خون (۸/۵ میلی گرم/دسی لیتر) نسبت به مقدار فرض شده قبلی بالاتر می باشد (شکل ۲ و ۳). یک مطالعه دیگر کمبود کلسیم تحت بالینی را تحت عنوان مقدار کلسیم موجود در سرم خون به مقدار کمتر از ۸/۵۹ میلی گرم در دسی لیتر در طی سه روز اول دوره شیردهی تعریف نمود.

گاوهای مبتلا به کمبود کلسیم تحت بالینی به مقدار بیشتری در معرض ابتلا به تب و متریت (تورم عفونی رحم) و کتوز قرار می گیرند. در این مطالعه در گاوهای مبتلا به کمبود کلسیم تحت بالینی میزان آبستنی کاهش و تعداد روزهای باز افزایش یافت.

عوامل جیره ائی مؤثر در بروز کمبود کلسیم

محدود نمودن مقدار کلسیم موجود در جیره
روش معمول و رایج کاهش ابتلای دام به تب شیر شامل محدودیت در مصرف کلسیم در طی دوره خشکی می باشد. در صورتی که قبل از زایمان گاوها با جیره حاوی مقادیر بسیار کمی از کلسیم (کمتر از ۲۰ گرم کلسیم به طور روزانه)



دام مشکل شده است.

روش های درمان کمبود کلسیم خون در هر یک از گاوها

درمان گاوهای مبتلا به تب شیر بالینی

بروز علائم بالینی تب شیر در گاوها در نزدیکی زمان زایمان ممکن است از لحاظ آسایش دام به سه مرحله تقسیم شوند: در درجه اول تب شیر بدون هیچ نشانه خاصی در دام ظاهر می شود و حتی ممکن است این بیماری به دلیل ظهور علائم ضعیف و زودگذر مورد توجه قرار نگیرد. ممکن است در دام های بیمار علائمی از قبیل تحریک پذیری و عصبانیت و ضعف دیده شود.

برخی دیگر از دام ها ممکن است به دفعات وزن خود را روی پاهای عقبی انتقال دهند. برخی دیگر از گاوها ممکن است در زمان های دیگر به غیر از زمان زایمان به کمبود کلسیم خون مبتلا شوند و گاوهای مبتلا علائم بالینی مشابه با علائم ابتلا به تب شیر درجه ۱ را از خود نشان می دهند. ابتلای دام به کمبود کلسیم در زمان غیرآبستنی غالباً بوسیله عواملی از قبیل زمان بروز تنش های نامعمول یا کاهش مصرف خوراک تحریک می شود. این حالت به دفعات در گاوهای موجود در ۲ تا ۱۰ روز اول شیردهی یا گاوهای موجود در معرض آب و هوای گرم و یا مبتلا به ناهنجاری های گوارشی شدید و ورم پستان شدید (یا ناشی از سموم میکروب ها) دیده شده است.

برای درمان گاوهای ایستاده و دچار کمبود کلسیم خون همانند گاوهای مبتلا به کمبود کلسیم درجه ۱ یا گاوهای مبتلا به این بیماری و بدون علائم تحت بالینی و بدون تشخیص

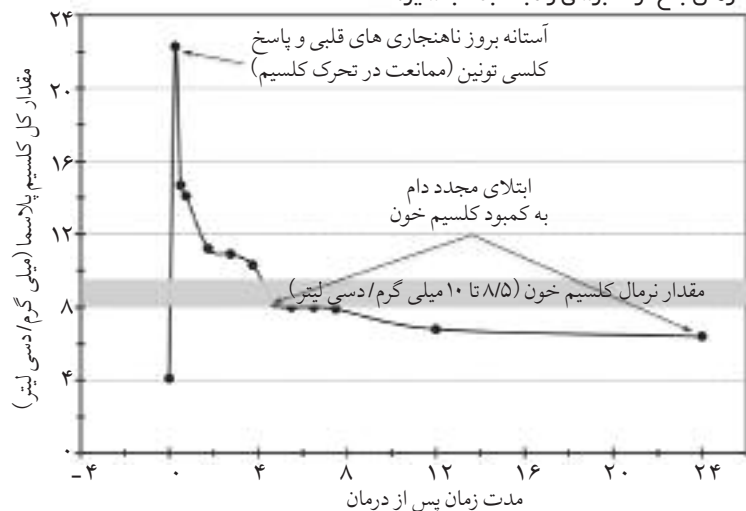
میزان اسیدی بودن جیره

میزان اسیدی و قلیائی بودن جیره در جلوگیری از بروز تب شیر نسبت به میزان مصرف کلسیم اهمیت بیشتری دارد. مطالعات و بررسی های زیادی در مورد اثر استفاده از جیره های دارای اختلاف آنیون - کاتیون کم در جلوگیری از بروز تب شیر انجام شده است. مطالعات وسیع و کامل تر این مطلب را ثابت نموده اند که کاهش مقدار اختلاف آنیون - کاتیون در جیره مربوط به دوره قبل از زایمان به مقدار ۳۰۰ میلی اکی والان بر کیلوگرم (یک راهکار شاخص)

میزان ابتلا به تب شیر به صورت بالینی را به مقدار ۵/۱ برابر و میزان pH ادرار را از ۸/۱ به ۷ و مقدار مصرف خوراک را به میزان ۱۱/۳ درصد کاهش داد. استفاده از جیره حاوی مقادیر کم اختلاف آنیون - کاتیون در مورد گاوهای که در طی دوره قبل از زایمان به طور مناسبی از خوراک مصرف کرده اند اهمیت زیادی دارد و این راهکار می تواند از کاهش مصرف به میزان ۱۱ درصد جلوگیری کند. با وجود کاهش در مقدار مصرف خوراک در دوره قبل از زایمان با این حال مصرف جیره های حاوی اختلاف کم آنیون - کاتیون منجر به بهبود مصرف خوراک در طی دوره بعد از زایمان در دام ها می شود.

بیده و همکاران این مطلب را بیان کردند که گاوهای تغذیه شده با جیره های حاوی اختلاف آنیون - کاتیون کم در حدود ۳/۶ درصد بیشتر از معادل با سن بلوغ، شیر تولید خواهند نمود. منیزیم در حفظ و ثبات هموستازی کلسیم در نزدیکی زمان زایمان نقش مهمی بر عهده دارد. یک بررسی و تحلیل وسیع و کامل این مطلب را بیان نمود که افزایش منیزیم جیره ائی به مقدار زیادی میزان احتمال ابتلای دام به تب شیر بالینی را کاهش می دهد. منیزیم از طریق آزادسازی هورمون پاراتیروئید و تولید شکل فعال ویتامین D (۱، ۲۵ دی هیدروکسی کوله کلسیفرول) در هموستازی کلسیم دخالت می کند. میزان مصرف کلی منیزیم جیره ائی در حدود ۴۰ تا ۵۰ گرم (بسته به مقدار کل مصرف ماده خشک در حدود ۰/۳ تا ۰/۴۵ ماده خشک جیره) توصیه شده است. با این حال به دلیل روابط متقابل بین عوامل جیره ائی دیگر (اختلاف آنیون - کاتیون و کلسیم و فسفر جیره ائی) این مقدار مصرف برای

شکل ۴. اثر تزریق وریدی ۱۰/۵ گرم کلسیم بر مقدار کل کلسیم موجود در سرم خون در گاوهای بالغ نژاد جرسی و مبتلا به تب شیر.



کلسیم پاسخ دادند به منظور کاهش احتمال بروز مجدد بیماری بایستی در هنگام هوشیاری و توانائی استفاده از خوراک مقادیر زیادتری از مکمل های حاوی کلسیم را به صورت خوراکی مورد استفاده داد و سپس در حدود ۱۲ ساعت بعد برای دومین بار این محلول ها به صورت خوراکی به دام خورانده شود.

کمبود کلسیم خون به صورت زودگذر در گاوهای کم خوراک و یا گاوهای با تحرک کم در روده ایجاد می شود. تعیین این نکته که در ابتدا دام به کمبود کلسیم خون مبتلا می شود یا تحرک کم دستگاه گوارش امری مشکل می باشد. بهر حال در صورت ابتلای دام به هر یک از انواع این بیماری این دو مشکل می توانند یکدیگر را به صورت مثبت تقویت نمایند. در هنگام ابتلای دام به کمبود کلسیم خون به طور تجربی و قبل از بروز علائم بالینی تب شیر، انقباض شکمبه ائمی متوقف می شود. به نظر می رسد که استفاده از مکمل های کلسیم به صورت خوراکی در درمان گاوهای کم خوراک و مخصوصاً گاوهای موجود در اوایل دوره شیردهی نتیجه مناسبی داشته باشد.

ادامه دارد

منبع

Oetzel, G. (2013). Minimizing Hypocalcemia during early lactation. University of Wisconsin-Madison.

این بیماری می توان از مکمل های کلسیمی خوراکی استفاده نمود. در این حالت در حدود ۳۰ دقیقه بعد از استفاده از مکمل حاوی کلسیم در جریان خون گاو مقادیر مناسبی از کلسیم وجود دارد. در بسیاری از روش های استفاده از مکمل های حاوی کلسیم به صورت خوراکی مقدار غلظت کلسیم خون تنها به مدت ۴ تا ۶ ساعت پس از مصرف در حد مناسبی نگه داشته می شود. تزریق وریدی کلسیم برای درمان گاوهای ایستاده توصیه نمی شود. تزریق وریدی مقدار غلظت کلسیم را به سرعت و حتی تا سطوح مشکل زا برای دام افزایش می دهد. غلظت بسیار زیاد کلسیم در خون ممکن است باعث بروز

عوارض قلبی کشنده و کاهش توانائی گاو برای انتقال کلسیم در زمان مورد نیاز شود. در گاوهای درمان شده با استفاده از تزریق وریدی کلسیم در حدود ۱۲ تا ۱۸ ساعت بعد دوباره علائم بیماری کمبود کلسیم خون ظاهر می شود.

مشکلات مربوط به درمان دام های مبتلا به بیماری کمبود کلسیم خون با استفاده از تزریق وریدی کلسیم در شکل (۴) نشان داده شده است. گاوهای مبتلا به تب شیر درجه ۲ زود زمین گیر می شوند ولی حالت سکون کمتری را از خود نشان می دهد. در تب شیر درجه ۲ دام ها حالت سستی متوسط تا شدید و فلجی کمی را از خود نشان می دهند و آنها با حرکت سر به طرف پهلوها روی زمین دراز می کشند.

در کمبود کلسیم درجه ۲ گاوها به طور کامل و رو به پهلو روی زمین قرار می گیرند در این دسته از گاوها فلجی کامل و تورم دیده می شود و آنها دچار سستی شدید (تا حد بی هوشی) می شوند. در صورتی که این دسته از دام ها درمان نشوند آنها در طی مدت زمان کمی می میرند. گاوهای مبتلا به تب شیر درجه ۲ و ۳ را بایستی به سرعت به وسیله تزریق آرام ۵۰۰ میلی لیتر از محلول گلوکونات کلسیم حاوی ۲۳ درصد کلسیم درمان نمود. تزریق این مقدار از محلول در حدود ۱۰/۸ گرم از کلسیم اصلی و مورد نیاز برای اصلاح مایعات خارج سلولی (در حدود ۴ تا ۶ گرم) را فراهم می کند.

درمان دام ها با استفاده از مقادیر زیادتر این محلول به صورت تزریق وریدی اثرات سودمندی ندارد. درمان دام ها با استفاده از تزریق وریدی کلسیم بایستی هر چه سریع تر انجام شود و این در حالی است که تأخیر در این اقدام منجر به آسیب های شدید ماهیچه های اسکلتی می شود. در گاوهای در حال درمان که به طور مناسبی به تزریق وریدی

در جهت انعکاس مشکلات صنعت گاو شیری و مطالبات معوقه دامداران در ماه های اخیر، آقای مهندس هاشم نصرالهی مدیرعامل شرکت تعاونی کشاورزان و دامپروران صنعتی وحدت و آقای مهندس قاسم حسن زاده مدیرعامل اتحادیه دامداران استان اصفهان اقدام به نوشتن دو نامه به شرح زیر به محضر استاندار محترم و معاون اول محترم ریاست جمهوری اسلامی ایران نمودند:

محضر استاندار محترم و معزز استان اصفهان جناب آقای دکتر زرگرپور

با سلام و احترام، پس از حمد خدا و درود و صلوات بر محمد و آل محمد (ص)، احتراماً پیرونامه شماره ۹۳/۰۴۴۷ مورخ ۹۳/۰۵/۲۶ و پیوست های تقدیم شده، پیشنهادات زیر جهت استحضار و لحاظ نمودن در دستور کار مذاکره با معاون اول محترم ریاست جمهوری در سفر به استان اصفهان ارائه می گردد:

۱- همانگونه که در مکاتبات قبلی و مستندات، به عرض رسیده است تولیدکنندگان صنعت گاو شیری، شیر تولیدی خود را در سال ۱۳۹۲ با قیمت مصوب مورد نظر دولت به کارخانه های شیر تحویل داده اند و به ازای هر کیلوگرم شیر تحویلی ۲۴۵ گرم ذرت و به همین میزان جو و ۱۹۰ گرم سویا با قیمت توافقی همان سال به مدت حداقل پنج ماه، بستانکار می باشند، بنابراین استدعا دارد همانگونه که دامداران به تعهد خود عمل نموده اند، دولت محترم مقید به انجام تعهدات خود گردد.

۲- در سه ماه ابتدای سال جاری حسب تصویب ستاد تنظیم بازار که به تأیید وزارتخانه متبوع و دولت محترم رسیده است، مقرر شد ما به التفاوت ۱۹۰۰ ریال از قیمت تمام شده (۱۳۰۰۰ ریال) تا قیمت تحویل به کارخانه ها (۱۱۱۰۰ ریال) توسط دولت به دامداران پرداخت گردد که تا این تاریخ اقدامی صورت نگرفته است.

۳- حسب تصویب سازمان حمایت و ستاد تنظیم بازار که به تأیید هیئت دولت محترم نیز رسیده است قیمت خرید شیر از تاریخ ۹۳/۰۴/۰۱ از دامداران ۱۴۴۰۰ ریال اعلام شده است. برخلاف این که افزایش قیمت محصولات توسط کارخانه های

در ارتباط با مصرف کننده صورت گرفته لیکن از اعمال خرید با قیمت مصوب از دامداران امتناع نموده اند که بخشی از آن مربوط به عدم ورود دستگاه های نظارتی و تعزیرات حکومتی در الزام به عمل به مصوبه می باشند که استدعا دارد دستور لازم در این ارتباط نیز صادر گردد.

مجموع مشکلات فوق شرایطی را برای دامداران ایجاد نموده است که ادامه تولید را سخت و عدم توجه به آن علیرغم مکاتبات و مراجعات متعدد به مقام معظم رهبری، ریاست محترم جمهوری، وزارتخانه های تخصصی و دستگاه های استانی، می تواند موجب بروز ناهنجاری های اجتماعی و حرکت های خارج از موازین از جمله تجمع در اینگونه مراکز گردد که مشابه آن را متأسفانه در چند ماهه اخیر در مقابل وزارتخانه صنعت و معدن، وزارت جهاد کشاورزی شاهد بوده ایم که با پا در میانی و وعده و وعید ختم به خیر شده است.

علیهذا بار دیگر عاجزانه استدعا دارد موضوع به نحوی در دستور کار مسائل قابل طرح با جناب آقای مهندس جهانگیری قرار گیرد تا شاید با سرانگشت تدبیر جنابعالی و افکار بلند و منش بزرگ و دلسوزانه جناب آقای معاون اول که از بازمانده جهادگران و خانواده مکرم و معظم شهدا می باشند موضوع به نحو شایسته مورد رسیدگی و تدبیر واقع شود. پیشاپیش از حسن توجه و عنایت خاصه حضرت عالی قدردانی و تشکر می نماید.

مدیرعامل شرکت تعاونی کشاورزان
و دامپروران صنعتی وحدت
هاشم نصرالهی

جناب آقای مهندس جهانگیری، معاون اول محترم ریاست جمهوری اسلامی ایران

با سلام و احترام، پس از حمد خدا و درود و صلوات بر محمد و آل محمد (ص) ضمن تقدیر و تشکر از زحمات حضرتعالی در پیشبرد اهداف جمهوری اسلامی ایران همانگونه که مستحضرید بر اساس سیاست های کلی اقتصاد مقاومتی تأمین امنیت غذائی کشور مستلزم حمایت اثر بخش دولت و سایر قوا می باشد. از آنجا که شیر و گوشت دو کالای اساسی و غیرقابل جایگزین در سبد کالای خانوار می باشند ذیلاً پاره ای از مشکلات صنعت دامپروری جهت استحضار بیان می گردد:

۱- عدم تمکین کارخانه های لبنی به مصوبه ستاد تنظیم بازار (خرید شیر خام به قیمت ۱۴۴۰۰ ریال) و براساس نامه شماره ۳۷۰/۹۳/۱۲۶۳۳۵ مورخ ۹۳/۴/۷ معاون محترم وزیر و مدیرعامل سازمان حمایت از مصرف کنندگان و تولیدکنندگان منظم به نامه شماره ۳۴۵۳۳ مورخ ۹۳/۴/۱ معاون محترم اجرائی رئیس جمهور و ابلاغ سازمان صنعت، معدن و تجارت براساس نامه شماره ۱۰۴/۲۲۰۵۴ مورخ ۹۳/۴/۱۳ با عنوان کارخانجات لبنی مبنی بر خرید شیر خام به قیمت ۱۴۴۰۰ ریال که کارخانجات لبنی به بهانه های مختلف از خرید به قیمت فوق امتناع می کنند.

۲- تأخیر بیش از دو تا سه ماه در پرداخت وجه شیر با توجه به این که فصل جاری، فصل خرید علوفه (یونجه و سیلوی ذرت) مورد نیاز سال دام می باشد تأخیر در پرداخت وجه شیر، دامداران را با عدم نقدینگی و مشکلات عدیده ای در اداره دامداری مواجه نموده است.

۳- عدم تحقق تعهدات دولت براساس تفاهمنامه مورخ ۹۱/۴/۶ مصوبه یکصد و چهارمین جلسه کنترل بازار کشور و با توجه به تمدید تفاهمنامه خرید شیر با قیمت مصوب در ازای تأمین نهاده از تاریخ ۹۲/۴/۱ تا ۹۳/۱/۳۱ نظر به این که دامداران تا پایان سال ۹۲ نسبت به انجام تعهدات خود عمل نموده و شیر را با قیمت مصوب به کارخانجات لبنی تحویل داده اند و از طرفی با پیگیری های به عمل آمده تنها بابت سه ماهه اول سال ۹۲ به صورت نهاده و چهارماهه آخر سال به صورت پرداخت نقدی آن هم به طور ناقص مابه التفاوت مربوط پرداخت شده و تاکنون طبق تفاهم نامه هیچگونه اقدامی بابت پنج ماه از سال ۹۲ (تیر تا آبان ماه) به عمل نیامده است.

۴- عدم پرداخت مابه التفاوت سه ماهه اول سال ۹۳ علی رغم مصوبه هیئت محترم دولت در خصوص پرداخت ۱۹۰۰ ریال مابه التفاوت به ازاء هر کیلوگرم شیر خام تحویل

به کارخانجات لبنی در سه ماهه اول سال ۹۳ تاکنون اقدامی در این خصوص صورت نپذیرفته است.

۵- بحران عدم خرید گوشت واردات گوشت منجمد و ورود دام زنده (که منشأ ورود بیماری ها به داخل کشور می باشد) با ارز مبادله ای و با کیفیت بسیار پائین که علاوه بر افزایش وابستگی سلامت جامعه را نیز تهدید می نماید مسئله عدم خرید گوشت در کشتارگاه ها را تشدید نموده است که این امر دامداران را با چالش جدی روبرو نموده و به دلیل عدم نقدینگی قادر به تأمین علوفه و سایر هزینه های مورد نیاز دامداری خود نمی باشند.

۶- افزایش روز افزون قیمت نهاده ها با نگاهی به قیمت نهاده ها در تاریخ مشابه سال قبل مشاهده می شود که قیمت نهاده های دامی به طور چشمگیری و گاه تا ۱۰۰ درصد افزایش یافته و این در حالی است که قیمت شیر خام هیچگونه افزایشی نداشته است.

۷- مسکوت ماندن قوانین در بخش دامپروری از قبیل ماده ۴ و ۵ قانون هدفمندسازی یارانه ها، ماده ۳۳ قانون افزایش بهره وری در خصوص خرید تضمینی همچنین قانون نظام جامع دامپروری

به طوری که موارد ذکر شده فوق باعث عدم دست یابی دامداران به حقوق حقه خود، عدم نقدینگی در بخش، نارضایتی عمیق این قشر تولید کننده و پر تلاش، از بین رفتن تلاش های بی وقفه مسئولین برنامه ریزان و دامداران تولیدکننده که منجر به خودکفائی کشور گردیده، کشتار بی رویه دام مولد شده است بنابراین از حضرت عالی استدعا دارد به منظور جلوگیری از ضرر و زیان بیشتر و وارد شدن هر گونه خدشه به تولیدات داخلی، امنیت غذائی کشور و به مخاطره افتادن سرمایه گذاری های زیادی که توسط دامداران در این بخش شده دستور را مقتضی صادر فرمائید.

مدیرعامل اتحادیه دامداران استان اصفهان

قاسم حسن زاده

ضمناً رونوشت مکاتبات فوق به مراجع زیر نیز انعکاس یافته است:

- مجمع نمایندگان محترم استان اصفهان جهت استحضار
- استاندار محترم استان اصفهان جهت استحضار
- ریاست محترم سازمان جهاد کشاورزی استان اصفهان جهت استحضار و پیگیری لازم
- ریاست محترم سازمان صنعت، معدن و تجارت استان اصفهان جهت استحضار و پیگیری لازم
- مدیرعامل محترم اتحادیه مرکزی تعاونی های کشاورزی دامداران ایران جهت استحضار و پیگیری لازم
- مدیرعامل محترم شرکت تعاونی دامداران جهت استحضار

دفتر خدمات دامپروری تک دام

مرکز تخصصی اصلاح نژاد

نماینده رسمی شرکت نهاده های دامی جاهد و اصلاح نژاد کشور در استان اصفهان

- تامین انواع اسپرم های خارجی (هلشتاین، سیمنتال، بران سوئیس، جرزی و مونبیلارد) از معتبرترین شرکت های تولیدی دنیا (ژنومیک، پروف، ماده زا و یاتک)
- تهیه و توزیع ازت مایع و انواع کانتینرهای حمل و نگهداری اسپرم در سایزهای مختلف
- ساخت و فروش تجهیزات سم چینی (باکس سم چینی، صفحه سم تراش الماسی و معمولی و ...)
- فروش کلیه لوازم تلقیح مصنوعی و تجهیزات دامپروری
- ارائه خدمات تخصصی دامپروری (اصلاح نژاد، اصلاح سم، شماره کپل و ...)



اصفهان- آبشار سوم، اشکاوند، جنب رنگ میلاد تلفن: ۰۳۱۱-۳۸۵۸۲۶۰۲ فکس: ۰۳۱-۳۸۵۸۷۳۵۰

با مدیریت: بهروز محمدی ۰۳۱۲ ۱۱۹ ۰۹۱۳ E-mail: takdaam@yahoo.com