

ماهنامه آموزشی، ترویجی

۲۵۱

سال بیست و دوم

آذر ماه ۱۳۹۷

گاو دان

شرکت تعاونی کشاورزان و دامپروران صنعتی وحدت اصفهان



ویژه نامه انگش

www.vahdat-co.ir

وحدت

Florfluject®

Florfenicol + Flunixin meglumine

فلورفلوجکت®

فلور فنیکل + فلونیکسین مگلو ماین



موارد مصرف:

فلور فنیکل + فلونیکسین برای درمان بیماری تنفسی گاوها (BRD) ناشی از مانهیمیا همولیتیکا، پاستورلا مولتوسیدا، هیستوفیلوس سومنی، میکوپلاسما بوویس و تب ناشی از BRD استفاده می شود.

محلول استریل تزریقی



تهیه شده از مواد اولیه شرکت EQ ESTEVE کشور اسپانیا
Esteve Quimica, S. A.



محلول استریل تزریقی

Meloximax®

ROOYAN

Meloxicam

ملوکسی مکس رویان®

ملوکسیکام

موارد مصرف:

گاو: کاهش درد بعد از اعمال جراحی، کاهش علایم عفونت حاد تنفسی به همراه درمان آنتی بیوتیکی مناسب، کاهش علایم بالینی اسهال همراه با مایع درمانی خوراکی در گوساله های بالای یک هفته و تلیسه ها، درمان مکمل به همراه درمان آنتی بیوتیکی در درمان ورم پستان حاد، به عنوان ضد درد در هنگام شاخ سوزی گوساله های زیر ۳ ماه با پماد شاخ سوز.
اسب: کاهش درد ناشی از کولیک، کاهش دردهای عضلانی - استخوانی مزمن و حاد، کاهش درد بعد از اعمال جراحی ارتوپدی و بافت نرم
سگ: کاهش درد و التهاب ناشی از مشکلات مزمن و حاد ماهیچه ای - اسکلتی، جراحی های ارتوپدی و بافت نرم
گربه: کاهش درد بعد از عمل جراحی ارتوپدی، برداشت کامل رحم و تخمدان و جراحی های بافت نرم

PROYACT[®] 50

پودر پروپی پکت ۵۰

حاوی ۵۵٪ پیش ساز گلوکز شامل
۴۵٪ پروپیلن گلایکول و ۱۰٪ مالت



پودر پروپی پکت ۵۰

حاوی ۵۵٪ پیش ساز گلوکز (۴۵٪ پروپیلن گلایکول و ۱۰٪ مالت)

قابل استفاده مستقیم در جیره مخلوط و آماده شده و یا اضافه شدن به اقلام جیره

بسته بندی: کیسه های ۲۰ کیلو گرمی



نماینده محصولات در ایران:
شرکت داروسازی رویان دارو
تلفن: ۴-۳۳۳۰۷۴۹۳۸۸
www.rooyandarou.com



شرکت سازنده:
شرکت دیفاگری (فرانسه)



اتوماسیون دامپروری

گروه زانیار به عنوان نماینده انحصاری شرکت های معظمی همچون دلاوال، استورتی، آلفا تکنولوژی و دینامیکانراله، پیشرفته ترین سیستم های اتوماسیون دامپروری و دامنه وسیعی از دستگاه های شیردوشی را به تولیدکنندگان شیر و گوشت کشور تقدیم می کند:

- انواع دستگاه های شیردوشی دلاوال
- انواع کف پوش (مت) دلاوال با ضخامت ۲۰ میلی متر و بیشترین دوام
- انواع سیستم های تهویه مطبوع هوشمند برای بهار بند و سالن انتظار و شیردوشی
- انواع فیدرهای افقی و عمودی ثابت، کششی و خودکششی
- انواع لاینر و سایر قطعات یدکی دستگاه های شیردوشی
- انواع تیت گاردها و شوینده های قلیا و اسید دلاوال
- دستگاه های اتوماتیک دوزاژ و توزیع خوراک گوساله
- انواع سپراتورهای نسل جدید دلاوال با خروجی ماده خشک بالا



خدمات پس از فروش

گروه زانیار با در اختیار داشتن تیم مجرب فنی و آموزش دیده در کشورهای سوئد ایتالیا و اسپانیا و ناوگان تخصصی خدمات‌رسانی به دآمداری‌های سراسر کشور به طور شبانه‌روزی در زمینه‌ی تعمیر و سرویس نگهداری دستگاه‌های شیردوشی دلاوال، انواع فیدرهای کشتی و خودکشتی، تامین قطعات یدکی و لوازم مصرفی مورد نیاز، نصب و راه‌اندازی انواع سیستم‌های اتوماسیون در خدمت جامعه‌ی دامپروری کشور است.



لطفا در صورت نیاز به سفارش کالا و خدمات یا تمایل به عضویت در باشگاه دلاوال ایران،

از راه های زیر با ما تماس بگیرید:

تلفکس: ۰۲۱-۴۴۹۲۰۲۳۱-۲ پست الکترونیک: INFO@XANIARCO.COM

نشانی: تهران، کیلومتر ۱۷ بزرگراه فتح، نبش خیابان نخل (فتح ۵۶)، پلاک یک.

مرکز اصلاح نژاد دام



بهنگزین

انواع گاوی، اسبی،
گوسفندی و حیوانات خانگی

مرکز پخش ماشین‌های موزن و پشم‌زن
(کربل آلمان، هاینیگر سوئیس، چینی، ترک و ...)



سرویس و نگهداری، تعمیر،
قطعات یدکی و آموزش

اصفهان - خیابان هزارجریب، خیابان کارگر، کوی برق
تلفن: ۰۳۱-۳۶۶۹۸۴۷۸-۳۶۶۹۶۲۵۲ (۰۳۱) ۸۹۷۲ ۱۳۵ ۹۱۳

www.behgozinco.com

گروه دانش بنیان

ویوان

سرشار از سلامتی

تولیدکننده افزودنی های

خوراک دام و طیور

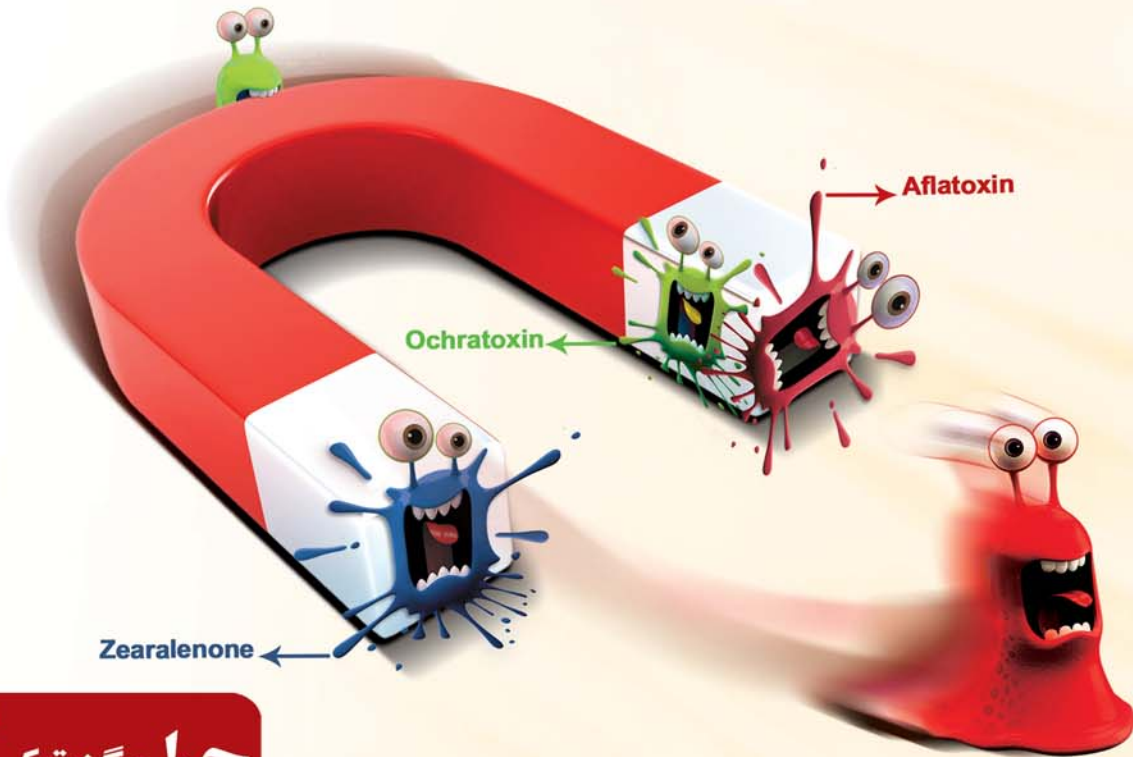


Magnotox[®] مگنو توکس

توکسین بایندر چند جزئی وسیع الطیف

اطمینان از سلامتی دام و طیور

با جذب کامل سموم قارچی قطبی و غیر قطبی
(زیرالنون، آفلاتوکسین، اکراتوکسین و ...)



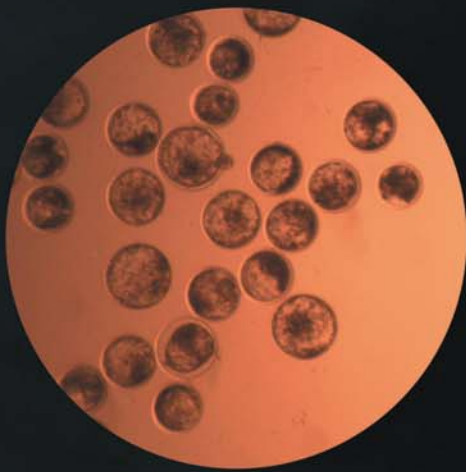
چرا مگنوتوکس؟

با استناد به تحقیقات علمی انجام شده:

- جذب بیش از ۹۶ درصدی انواع آفلاتوکسین ها، جذب بالای اکراتوکسین A و جذب بیش از ۹۵ درصدی سم زیرالنون (سه دوره طرح تحقیقاتی متوالی دانشگاه شهید بهشتی تهران)
- بهبود معنی دار درصد تولید (از ۷۶/۶ تا ۷۹/۸) و توده تخم مرغ تولیدی (از ۴۸/۵۹ گرم به ۵۰/۱۲ گرم به ازای هر پرنده) در مرغ های تخم گذار تغذیه شده با جیره های فاقد سطوح قابل تشخیص سموم قارچی (طرح تحقیقاتی دانشگاه فردوسی مشهد)
- کاهش میانگین سالیانه آفلاتوکسین شیر از ۴۷ به ۳۹ و کاهش ۳ درصدی سقط جنین سالیانه در مقایسه با توکسین بایندر خارجی (آزمایشات مزرعه ای، تهران ۱۳۹۶)



تولید و فروش جنین های IVF با
استفاده از تکنولوژی ژنومیک و
برداشت تخمک از دام زنده (OPU)
در نژادهای مختلف دام



هم اکنون جنین های شاخص حاصل از گاوهای نر DANTE
و MOGUL با NM=800\$ و TPI=2680 موجود است



برای آگاهی بیشتر به سایت شرکت فکا به آدرس
www.fkaco.ir مراجعه فرمایید

- سخن مدیر مسئول ۲
- پاسخی به پرسش های مکرر دبیر محترم سندیکای ... ۴
- سخن سردبیر ۵
- اخبار ۶
- گزارش خبری ۱۰
- هند بزرگترین تولیدکننده شیر خام در جهان ۱۱
- مهندس سیمین خورسندی
- سه راهکار مدیریتی برای غلبه بر کتوز ۱۵
- مهندس احمد ممشلو
- بهبود تشخیص فحلی نظارت بر نشخوار و الگوی ... ۱۷
- دکتر فاطمه علا نوشهر
- استفاده از اولتراسوند ریه برای کمک به تصمیمات ... ۱۹
- مهندس سعید مهدی زاده

ویژه نامه لنگش

کاری از گروه آموزش شرکت تعاونی وحدت

- آیا رخداد لنگش در گاو شیری، فصلی است؟ ۲۰
- دکتر محمد زمانی، دکتر احمد محمودی و دکتر احمد رضا محمدنیا
- گاوهای مبتلا به زخم سم، زمان کمتری را برای خوراک ... ۲۱
- ثبت دقیق نیازهای تغذیه ای باعث رفع مشکلات سم ... ۲۳
- مدل سازی بیشتر در سم چینی و کاهش ۵۰ درصدی ... ۲۴
- اسیدوز و لنگش ۲۵
- مشاوره ۲۷

سمیه بازرگان

- نشریه گاودار از ارسال مقالات و مطالب تخصصی و علمی اساتید، کارشناسان و دانشجویان محترم استقبال می نماید.
- مسئولیت مطالب چاپ شده صرفاً به عهده نویسنده و یا مترجم می باشد.
- استفاده از مندرجات مجله با ذکر مأخذ بلامانع است.
- نشریه گاودار در رد، پذیرش و اصلاح مقالات آزاد است.

بِسْمِ اللّٰهِ الرَّحْمٰنِ الرَّحِیْمِ

وحدت

شرکت تعاونی کشاورزان و دامپروران صنعتی

گاودار

ماهنامه آموزشی، ترویجی

شماره ۲۵۱

سال بیست و دوم

آذر ماه ۱۳۹۷



صاحب امتیاز:

شرکت تعاونی کشاورزان و دامپروران صنعتی وحدت

مدیر مسئول: محمود اعلائی

سردبیر: مهندس امید نکوزاده

مدیر داخلی و ویراستار: مهندس مریم صفدریان

مشاورین علمی: کمیته فنی

هیئت تحریریه: واحد آموزش

تایپ، صفحه آرایی و اجرا:

تبلیغات و انتشارات رنگینه ۲۷ ۶۴ ۶۵ ۳۲-۳۱

www.rangineh.co



نشانی: اصفهان - خیابان جی، خیابان تالار،

بالتر از مسجد روح اله، مجتمع وحدت،

کد پستی: ۴۹۵۱۱-۸۱۹۹۹

تلفن و دورنویس: ۳۳۳۱۵۴۰۶-۷

و ۳۳۳۱۵۲۷۲ (۰۳۱)

www.vahdat-co.ir



چرا برنامه ریزی ها و سیاست های اتخاذ شده در بخش دامپروری کشور به نتایج پایدار و مطلوبی منجر نمی گردد؟

در سال های پس از انقلاب، علیرغم پیشرفت های مطلوبی که در بخش دامپروری کشور حاصل گردیده است، نتایج کار به یک توسعه پایدار همه جانبه منجر نگردیده است، به شکلی که در بعضی از بخش ها رشد متناسب با استانداردهای مطلوب جهانی حاصل گردیده، لکن به صورت یک زنجیره پیوسته این توسعه صورت نپذیرفته است و عدم توازن موجود در سایر حلقه های توسعه بخش دامپروری، بعضاً منجر به از بین رفتن نتایج توسعه حلقه های موفق گردیده است.

در همه جای جهان قبل از اتخاذ تصمیم جهت برنامه ریزی و حل مشکلات و ارتقاء کیفی بخش های اقتصادی به وضع مطلوب، مطالعات کامل و دقیقی به صورت تخصصی توسط کارشناسان خبره صنعت و دانشگاه انجام و

متناسب با امکانات و توانایی های موجود، برنامه جامع تهیه و پس از تصویب به سازمان های اجرایی جهت اجرا ابلاغ می گردد. در کشور ما متأسفانه بدون داشتن یک برنامه جامع، انجام امور به حال خود رها می گردد تا بهره برداران یا سرمایه گذاران با امکانات خود به تفکر و تأمل در کار پرداخته و مشکلات را از سر راه بردارند.

از طرفی برخوردهای سیاسی اقتصادی متعدد و تصمیمات اقتصادی احساسی پیوسته، مسیر سرمایه گذاری را به مسیری پر از دست انداز و سنگلاخ تبدیل نموده است. نتیجتاً سرمایه گذاران به علت عدم اطمینان از وضعیت درآمدی خود، مبادرت به سرمایه گذاری در بخش های دیگر هم می نمایند. این تنوع سرمایه گذاری و باری به هر جهت بودن نه تنها کمکی به

توسعه کشور نمی نماید بلکه منجر به اتلاف منابع و از بین رفتن وقت و سرمایه کشور می گردد.

جهت اطلاع، تعداد اندکی از این تصمیمات غیراقتصادی و فنی در بخش دامپروری ارائه می گردد:

- ۱- صدور مجوزهای متعدد تحت عنوان اشتغال افراد بیکار و فارغ التحصیلان بیکار به منظور بالا بردن آمار صدور پروانه های تأسیس.

- ۲- پرداخت اعتبارات ریالی سنگین (در طی ۴۰ سال گذشته) بدون بهره وری مناسب به افراد غیرمتخصص.

- ۳- تخصیص زمین به طرح های بی بازده و از بین بردن سرمایه بهره برداران و غیراستفاده نمودن این اراضی به صورت طرح های نیمه ساخته و متروکه و نهایتاً تغییر کاربری غیرقانونی زمین.

- ۴- ایجاد تشکل های نظام صنفی

دامپرووری، دامپزشکی و غیره در چهار چوب اهداف خوب و زیبا لکن فقط و فقط جهت مشغول کردن تعدادی از فارغ التحصیلان بیکار در این تشکل ها و انتقال پرداخت هزینه حقوق و مخارج آنان به عهده سرمایه گذاران بخش خصوصی.

۵- پرداخت اعتبارات مقطعی به بیکاران تحت عنوان اشتغال زایی بدون در نظر گرفتن عواقب آن و تبدیل آنان از بیکار به بیکار بدهکار.

۶- کنترل دستوری قیمت فروش محصولات تولیدی بدون توجه به چهارچوب های اقتصادی بازار.

پیشنهادهات:

۱- تهیه برنامه جامع متناسب با ظرفیت های اقتصادی کشور

بدون شعار زدگی، با مشارکت بهره برداران بخش
۲- برنامه ریزی و حمایت کافی جهت بالا بردن توان فنی و اقتصادی تشکل های صنفی دامپرووری و حمایت کافی جهت اجرای زنجیره های تولید در تمام بخش ها در سراسر کشور.

۳- مشارکت دادن تشکل های دامپرووری در کمیته های صدور پروانه به منظور جلوگیری از سرمایه گذاری های تکراری و غیرلازم.

۴- هدایت امکانات مالی بانک ها به سمت بهره برداران و سرمایه گذاران واقعی بخش که قبلاً امتحان خود را پس داده اند.

۵- ایجاد شرکت های سهامی خاص در استان های مختلف با مشارکت فارغ التحصیلان بیکار

و هدایت اعتبارات تخصصی طرح های بزرگ به این شرکت ها به منظور تأمین نیازهای غذایی کشور به شکلی که هم مشکل بیکاران مرتفع شود و هم با مشارکت بهره برداران متخصص حلقه های مفقوده توسعه اقتصادی کشور در بخش دامپرووری تکمیل گردد.

امید است با همکاری و همراهی سایر دست اندرکاران بخش بتوانیم کمکی هر چند کوچک به توسعه کشور و رفع مشکلات مردم داشته باشیم.

نشریه گاودار آمادگی دارد نظرات کارشناسان و اساتید محترم دانشگاهی و بهره برداران بخش را جهت تنویر افکار عمومی و در جهت کمک به توسعه اقتصادی کشور با مسئولیت نویسندگان منتشر نماید.



پاسخی به پرسش های مکرر دبیر محترم سندیکای صنایع لبنی کشور در خصوص چگونگی کاهش دریافت روزانه ۳۰۰۰ تن شیر خام ورودی صنایع لبنی مطرح کشور

محمود اعلائی - مدیرعامل شرکت تعاونی کشاورزان و دامپروران صنعتی وحدت اصفهان

محصولات لبنی برنندار به سمت مصرف لبنیات سنتی تولیدی توسط فروشگاه های لبنیاتی موجود (ایجاد شده در سطح شهرهای کوچک و بزرگ از طریق مجوزهای صادره توسط اداره صنایع روستایی وزارت محترم جهاد کشاورزی و صنایع لبنیات) در سراسر کشور تغییر جهت یافته است همچنین صنایع لبنی متوسط به پایین نیز که در شرایط اقتصادی سال های اخیر به علت مشکلات اقتصادی از رونق افتاده بودند به علت نیاز بازارهای مرزی و صادرات از طریق بازارچه های آن، مجدداً به تولید برگشته و مصرف کننده شیر خام تولیدی دامداران گردیده اند.

چنانچه هر کارشناس منصفی به گردش (هر چند کوتاه) در سطح شهر محل سکونت خود بپردازد، صحت اظهارات فوق وجود فروشگاه لبنیاتی متعدد را مشاهده نموده و هیچگونه کمبودی در زمینه عرضه محصولات لبنی در سطح کشور مشاهده نمی نماید.

از توضیحات فوق نتیجه می گیریم که مصرف کنندگان محصولات لبنی با تغییر محل تأمین لبنیات مصرفی مورد نیاز خود از کارخانه های دارای برند به کارخانه های متوسط و کوچک و فروشگاه های لبنیاتی، باعث افزایش مصرف شیر خام در این دسته از صنایع کوچک و متوسط گردیده اند بنابراین، کاهش عرضه شیر خام به کارخانه های دارای برند، موضوعی طبیعی و ناشی از بازخورد اقتصادی مصرف کنندگان نهایی، می باشد.

با افزایش تقاضای شیر خام توسط صنایع متوسط و کوچک و فروشگاه های لبنیاتی و پرداخت قیمت های خرید بالاتر از قیمت های رایج و دستوری صنایع لبنی برنندار، دامداران بخشی از شیر تولیدی خود را به این دسته از صنایع تغییر جهت داده و نتیجتاً باعث کاهش عرضه شیر خام به کارخانه های بزرگ گردیده اند.

امید است که دبیر محترم سندیکای صنایع لبنی با این توضیحات قانع شده و بی جهت دامداران را به کاهش تولید شیر خام متهم ننموده و از ایجاد تقاضای کاذب جهت واردات پودر شیر خودداری نمایند.

همانگونه که کارشناسان و صاحب نظران بخش می دانند، تولید در بخش دامپروری کشور همه ساله با رشد قابل توجه و ثابتی روبه رو است.

بدین صورت که به دلیل زایش ۴۸ درصدی مادینه در گله های گاو شیری و در نظر گرفتن حذف دام های مولد و حذف و تلفات استاندارد دوران پرورش، به طور متوسط هر سال تولید شیر خام با رشد ۷ تا ۱۰ درصدی رو به رو خواهد بود.

بدین سان با جایگزینی تلیسه های پرورش یافته، تعداد دام های مولد و تولید شیر خام، افزایش می پذیرد. از طرف دیگر با اجرای برنامه های اصلاح نژادی، رکورد تولید دام ها همه ساله در حال اصلاح و رشد می باشد.

پس نتیجه می گیریم که در سال ۹۷ نه تنها کاهش تولید وجود نداشته بلکه رشد تولید شیر خام هم وجود داشته است. رشدی که در مقایسه با رشد جمعیت ۱/۲ درصدی کشور، رشد مضاعف هفت برابری خواهد بود.

در سال جاری به علت مشکلات اقتصادی تحمیل شده به کشور، ارزش پول ملی با کاهش روبه رو گردیده و نتیجتاً توان اقتصادی مردم کاهش یافته است. در این شرایط مصرف کنندگان به بازبینی درآمد واقعی خود پرداخته و سپس با در نظر گرفتن توان اقتصادی تعدیل شده، مبادرت به برنامه ریزی جهت انجام مخارج زندگی خود می نمایند. این فرآیند را در علم اقتصاد "تطبیق درآمد و هزینه متناسب با شرایط موجود" می نامند.

جامعه مصرف کنندگان کشور ما هم، خارج از این روال نخواهد بود. چنانچه نگاهی به سبد مصرفی خانوارهای متوسط به پایین جامعه داشته باشیم، مشاهده می کنیم که مصرف کنندگان به علت مشکلات اقتصادی بخشی از اقلام پروتئین مصرفی خود را از گوشت گاو و گوسفند و مرغ به سمت لبنیات تغییر جهت داده اند. بدین دلیل که قیمت نسبتاً ارزان لبنیات نسبت به سایر اقلام پروتئینی با درآمد خانوار جامعه متوسط به پایین، سازگارتر بوده است.

در یکی دو سال اخیر نیز به علت افزایش مکرر قیمت محصولات لبنی توسط برندهای مطرح لبنی کشور، مسیر مصرف بخش عمده ای از مصرف کنندگان از مصرف



منظم دوبار در سال می تواند از مشکلات سم جلوگیری کند.

بیماری ها نیز می توانند علت لنگش باشند. اسیدوز شکمبه ای یکی از دلایل لنگش است زیرا سم ها را نسبت به بیماری آسیب پذیر می کند. تغذیه نیز مهم می باشد، باید اطمینان حاصل کنید که گاوها الیاف کافی دریافت می کنند و مصرف ماده خشک خوبی دارند. خوراک های کپک زده نیز می توانند مشکل آفرین باشند. از محیط گاو نیز نباید غافل شد. کف جایگاه، آسایش گاو، طرح جایگاه و تهویه می تواند گاو را در معرض خطر بالاتر لنگش قرار دهد. در ضمن اصلاح نژاد برای تولید شیر بالا نیز، تأثیر زیادی روی لنگش دارد.

لنگش یک بیماری چند عامله با یک فهرست طولانی از عوامل خطر می باشد ولی در عین حال یک فهرست طولانی تر از موارد کنترل و پیشگیری نیز برای آن وجود دارد. این موارد کنترل عبارت از سم چینی مؤثر، تشخیص سریع درمان، بهبود بهداشت محیط، تعبیه حمام سم، تهویه، مدیریت بهتر گاوهای دوره انتقال، تأمین شرایط مناسب و آسایش بهینه دام می باشند. در گاودار شماره ۲۳۹ (آبان سال ۱۳۹۶) یک ویژه نامه درباره لنگش تقدیم مخاطبان عزیز گردید، ویژه نامه آذرماه نیز در ادامه آن درباره لنگش ارائه می گردد.

وجود لنگش را در گله نپذیرید.

در کشور به دلیل ماندگاری تورم و حجم بالای نقدینگی به خصوص در سی سال گذشته، مردم همواره در پی راهکارهایی برای حفظ ارزش پول خود بوده اند. در هر دوره ای در اقتصاد، کالا یا کالاهایی وجود داشته که این وظیفه را به عهده گرفته اند. راهکارهای افراد برای مدیریت دارایی خود در شرایط عدم قطعیت اقتصاد، بسته به درجه خطر پذیری آنها متفاوت است. در شرایط فعلی به وجود آمده ناشی از تحریم ها و بی ثباتی روابط بین المللی، مهم ترین کار حفظ ارزش دارایی ها و خود دارایی ها می باشد. در دامداری ها نیز وجود گاوهایی با پتانسیل ژنتیکی بالا و سالم که بتوانند ماندگاری بهینه ای در گله داشته باشند، یک دارایی مهم محسوب می شود. لنگش به عنوان سومین عامل مهم کاهش تولید در گاوداری ها شناخته شده و پرورش دهندگان گاوشیری باید توجه خاصی را به آن مبذول نمایند. طی تحقیقات انجام شده، همواره ۲۵ درصد گله از لنگش رنج می برند و همواره حداقل ۲۵ درصد از دارایی های گله تحت خطر حذف می باشد و مدیر گله باید به دقت اهتمام خود را برای حل این مشکل به کار ببرد.

بیماری لنگش اغلب با زایش شروع می شود ولی موقعیت های خطر آفرین دیگری نیز هستند که پرورش دهندگان باید به آن توجه کنند. به طور مثال مدیریت نقش مهمی در بروز لنگش دارد. سم چینی



ظرفیت افزایش دو برابری تولید لبنیات در ۱۰ سال آینده

معاون توسعه بازرگانی و صنایع کشاورزی وزارت جهاد کشاورزی گفت: ایران ظرفیت افزایش تولید در حوزه شیلات و لبنیات در ۱۰ سال آینده تا دو برابر مقدار موجود را دارد. به گزارش خبرگزاری مهر به نقل از صدا و سیما، علی اکبر مهر فرد اعلام کرد: ایران در واردات بذور از جمله بذر دانه های روغنی پس از خروج آمریکا از برجام با مشکلاتی مواجه شد. ایران در زمینه کشت کلزا توسعه بیشتری داشته اما برای واردات بذر آنها به مشکلاتی برخورد. مهر فرد همچنین گفت: ایران ظرفیت افزایش تولید در حوزه شیلات و لبنیات در ۱۰ سال آینده تا دو برابر وضع موجود را دارد.

حضور هیات ۳۷ نفره اتحادیه اروپا در همایش مشترک کشاورزی با ایران

همایش مشترک ایران و اتحادیه اروپا برای توسعه همکاری های کشاورزی، استانداردها و تجارت مواد غذایی و کشاورزی برگزار شد.

به گزارش خبرگزاری تسنیم، هیئت ۳۷ نفره اتحادیه اروپا با سرپرستی مدیر کل روابط بین المللی کشاورزی اتحادیه اروپا دیدار دو جانبه ای با مسئولین وزارت جهاد کشاورزی در تهران داشتند.

این مراسم که با عنوان همایش مشترک توسعه همکاری های کشاورزی، استانداردها و تجارت مواد غذایی، کشاورزی بین ایران و اتحادیه اروپا به مدت ۲ روز برگزار گردید اهدافی مانند آشنایی متقابل با استانداردها و ضوابط ایمنی و کیفیت محصولات غذایی و کشاورزی ایران و اتحادیه اروپا داشت. از دیگر اهداف این همایش مشترک می توان به افزایش آگاهی طرفین نسبت به سازو کارهای تولید محصولات غذایی و کشاورزی یکدیگر و رایزنی در خصوص رفع موانع تجارت دو جانبه محصولات غذایی و کشاورزی دو کشور اشاره کرد.

در این همایش چند پنل مشترک با همکاری دو کشور در جریان بود.



همچنین در بذره‌های کشاورزی، سموم و ماشین آلات نیازهای زیادی دارد و یکی از محوری‌ترین طرف تجارت ما در این حوزه‌ها می‌تواند کشورهای اروپایی باشند. معاون توسعه بازرگانی و صنایع کشاورزی وزارت جهاد گفت: ایران در زمینه تولید مرغ، تخم مرغ، لبنیات و محصولات شیلاتی مزاد تولید دارد.

به گفته مهرفرد همایش دو روزه ای که در هتل اسپیناس تهران برگزار می‌شود، بحث‌های باقیمانده سموم، ردیابی محصولات کشاورزی، توسعه کشت ارگانیک و تجارت طرفین در قالب موافقت‌نامه‌هایی امضا خواهد شد.

وی این را هم گفت که ما به دنبال توسعه بازارهای محلی هستیم و علاوه بر تقویت این گونه بازارها باید توسعه زنجیره‌ای را نیز دنبال کنیم.

به گفته معاون توسعه بازرگانی و صنایع کشاورزی وزارت جهاد کشاورزی، ایران و اتحادیه اروپا سال گذشته ۲۰ میلیارد دلار مبادلات تجاری داشتند که ۲ و نیم تا ۳ میلیارد دلار آن در حوزه کشاورزی بوده است.

قیمت جدید شیر خام تصویب شد، ۲۰۰۰ تومان درب دامداری

رئیس هیات مدیره انجمن صنفی گاوداران کشور از تصویب قیمت ۲۰۰۰ تومان برای شیر خام درب دامداری، در ستاد تنظیم بازار خبر داد و گفت: کرایه حمل نیز به این مبلغ افزوده خواهد شد.

وی با اشاره به این که قیمت تصویب شده برای شیر خام با چربی ۳/۲ درصد است، گفت: برای هر یک دهم چربی شیر، ۲۰ تومان پاداش یا جریمه در نظر گرفته شده است، به این معنی که اگر از ۳/۲ درصد چربی آن بالاتر باشد پاداش و اگر از این میزان پایین‌تر باشد جریمه به آن تعلق می‌گیرد.



وی در ادامه با اشاره به ظرفیت‌های بخش کشاورزی در کشور گفت: ۲۲ میلیون تن محصولات باغبانی و انواع میوه در کشور تولید می‌شود. ۲ میلیون تن هم محصولات شیلاتی در کشور به عمل می‌آید و ۲۰ هزار واحد صنعتی فرآوری محصولات کشاورزی موجود است که امکان فرآوری ۱۵۰ میلیون تن فرآوری محصولات را دارند اما برخی از آنها با ظرفیت خالی کار می‌کنند.

معاون توسعه بازرگانی و صنایع کشاورزی وزارت جهاد در ادامه به راهبرد کشاورزی ایران اشاره کرد و گفت: ایران بهره‌وری آب، تولید میوه و سبزی در گلخانه، استفاده از کشت‌نشایی و به‌کارگیری فناوری مناسب آبیاری را ادامه می‌دهد. همچنین تلاش می‌کند تا تولید در واحد سطح را افزایش دهد.

مهرفرد همچنین گفت: در دولت روحانی ۸ میلیارد دلار در حوزه آب سرمایه‌گذاری شده و تلاش می‌شود در این حوزه سرمایه‌گذاری بیشتر هم بشود.

وی افزود: برنامه ایران حفاظت از منابع آب و خاک است و روی محصولاتی که ظرفیت بالقوه‌ای دارد، بیشتر کار خواهد کرد.

معاون توسعه بازرگانی و صنایع کشاورزی وزارت جهاد در ادامه گفت: علیرغم این ظرفیت‌ها به ویژه در حوزه باغبانی ایران واردکننده عمده ذرت، سویا و روغن خام است که می‌تواند این را از کشورهای اروپایی وارد کند.

به گفته مهرفرد دلیل این که وزارت کشاورزی به توسعه کشت ذرت خیلی توجه نکرده آب‌بری زیاد این محصول است. وی همچنین گفت: ایران ۷۰ درصد جو مورد نیاز خود را تولید می‌کند و در گوشت ۱۰ تا ۱۵ درصد نیاز به واردات دارد.

رئیس هیات مدیره انجمن صنفی گاوداران با بیان این که نرخ جدید طی امروز یا فردا ابلاغ خواهد شد، افزود: لبنیات در پی این افزایش نرخ، گران نخواهد شد چون لبنی ها قبلاً محصولات خود را گران کرده اند.

مقدسی در بخش دیگری از سخنان خود با اشاره به مشکلات ایجاد شده میان دامداری و کامیون داران، اضافه کرد: حمل نهاده های دامی دچار اختلال شده است.

وی با بیان این که قبلاً کرایه حمل هر کیلوگرم نهاده از بندر امام تا تهران ۹۵ تومان بود که بعداً به ۱۱۶ هزار تومان افزایش یافت، گفت: هم اکنون راننده ها برای حمل هر کیلوگرم نهاده ۲۰۰ تومان تقاضا می کنند اما در بارنامه ای که راننده به ما می دهد کرایه حمل همان ۱۱۶ هزار تومان ذکر شده و باقی را راننده به صورت نقدی دریافت می کند، بدون این که تولیدکننده سندی داشته باشد.

مقدسی افزود: به دلیل این که دام ها گرسنه هستند و نمی توان آنها را در چنین شرایطی نگه داشت ما چاره ای جز توافق با رانندگان نداریم ضمن این که رانندگان می گویند وزارت راه به آنان اعلام کرده که مستقیماً با صاحب کالاهای حملی وارد توافق و معامله شوند.

واردات ماده اولیه شیر خشک آزاد شده شیر خشک

رئیس انجمن تولیدکنندگان شیر خشک نوزاد گفت: ماده اولیه شیر خشک با ارز ۴۲۰۰ تومانی به کشور وارد می شود و اکنون هیچ مشکلی بابت تأمین این محصول توسط تولیدکنندگان داخلی در بازار وجود ندارد.

هانی تحویل زاده رئیس انجمن تولیدکنندگان شیر خشک نوزاد در گفت و گو با خبرنگار خبرگزاری تسنیم، در واکنش به خبر آزاد سازی واردات شیر خشک اظهار داشت: پیرو



این خبر افراد زیادی برای واردات شیر خشک مراجعه کرده اند اما باید توجه داشت که آنچه که آزاد شده است تنها واردات ماده اولیه شیر خشک کودکان است که باید بر روی آن فرآوری های دیگری نیز انجام شود.

وی افزود: ۵ شرکت تولیدکننده شیر خشک نوزاد در کشور تحت لیسانس کشورهای اروپایی شامل هلند، سوئیس، فرانسه و بلژیک ماده اولیه شیر خشک را برای تولید محصول نهایی شیر خشک کودکان وارد می کنند.

رئیس انجمن تولیدکنندگان شیر خشک نوزاد ادامه داد: شیر خشک (ماده اولیه تولید این محصول) با ارز ۴۲۰۰ تومانی به کشور وارد می شود و اکنون هیچ مشکلی بابت تأمین این محصول توسط تولیدکنندگان داخلی در بازار وجود ندارد. تحویل زاده در واکنش به تأثیر تحریم ها بر این صنعت گفت: شرکت های خارجی همکاری خود را با ایران قطع نکرده اند و چنین اعلام می کنند که تا زمانی که ارسال پول از سمت ایران وجود داشته باشد کشورمان را ترک نخواهند کرد اما برای جلوگیری از ایجاد رانت داخلی نظارت سفت و سختی در داخل انجام می شود که این امر پروسه واردات را با کندی همراه کرده است.

رئیس انجمن تولیدکنندگان شیر خشک نوزاد افزود: با توجه به این که ۱۵۰ قلم ماده اولیه داریم تنها برای واردات برخی از آنها با مشکل مواجهیم اما بیشتر محصولاتمان از اروپا وارد می شود.

تحویل زاده همچنین در ارتباط با اخبار موجود درباره کمبود شیر خام در کشور گفت: کمبودی از بابت شیر در کشور نداریم اما ما برای تأمین شیر خشک مصرفی عاری از سموم و آنتی بیوتیک ها از قبل شیر مورد نیاز خود را از گاوداری ها سفارش می دهیم و قبل از مصرف آنها را در آزمایشگاه های خود مورد بررسی قرار می دهیم.

وی گفت: کشورهای عراق، افغانستان، سوریه، لبنان و عربستان از جمله بازارهای صادراتی ما هستند که اگر ممنوعیتی برای صادرات از داخل وجود نداشته باشد می توانیم صادرات مناسبی به این کشورها انجام دهیم.

رئیس انجمن تولیدکنندگان شیر خشک نوزاد یادآور شد: هزینه تولید شیر خشک در داخل، یک سوم هزینه واردات آن است بنابراین بسیار به صرفه تر است که با توجه به ظرفیت موجود این محصول به جای واردات، در کشور تولید شود.

کشور در ۸ ماهه اول سال به طور میانگین ۷/۵ درصد افزایش یافت و تولید شیر به اندازه مصرف کشور وجود دارد. سید احمد مقدسی افزود: از تیر ماه تاکنون ماهانه ۲ هزار و ۵۰۰ تن شیر جذب صنایع شیر خشک کشور می شود به عبارتی رابطه تولید کنندگان شیر با تولید کنندگان شیر خشک مستقیم شده است. وی گفت: ۲۵ تا ۳۰ درصد شیر تولیدی کشور صرف تولید شیر خشک می شود.

دبیر انجمن صنایع لبنی کشور هم گفت: ۷۰ درصد محصولات لبنی در صنایع بزرگ تولید می شوند که برای خرید هر لیتر شیر خام یک هزار و ۲۰۰ تا ۲ هزار و ۴۰۰ تومان می پردازند. رضا باکری افزود: در سه ماهه بهار امسال هر ماه ۲ هزار و ۲۵۰ تن شیر خشک صادر شد و با افزایش قیمت ها روند دریافت شیر خام از تولید کنندگان معکوس شد.

وی گفت: در شهریور امسال کارخانه های صنایع لبنی کشور با ۳۰ درصد کسری دریافت شیر خام مواجه بودند که اکنون این کسری به ۲۰ درصد رسیده است.

باکری با بیان این که سال گذشته ۴۶۵ هزار تن محصولات لبنی از کشور صادر شد افزود: میزان صادرات در مهر به ۱۱ هزار تن و در آبان به ۱۰ هزار تن رسید و شاهد کاهش ۳۲ درصدی صادرات هستیم.

وی با بیان این که آخرین قیمت مصوب ابلاغی در دوم مرداد امسال بود گفت: تا ستاد تنظیم بازار در ابلاغ قیمت جدید محصولات لبنی تأخیر داشته باشد شاهد ناهماهنگی ها در قیمت این محصولات هستیم.

باکری افزود: کم فروشی تخلف است و هر کارخانه ای که مرتکب آن شود باید با آن برخورد قانونی صورت گیرد. وی گفت: هیچ کارخانه تولید فرآورده های لبنی به هیچ عنوان حق کاستن از کیفیت محصولات تولیدی خود را ندارد.



تعزیرات: شاهد تخلفات بی سابقه شرکت های لبنی هستیم، وزارت صنعت: رفتار خوبی با سربازان اقتصاد نداریم

در حالی تعزیرات از تخلفات بی سابقه شرکت های لبنی در خصوص کم فروشی و گران فروشی خبر می دهد که مدیرکل اقتصادی وزارت صنعت ضمن موجه دانستن افزایش قیمت لبنیات می گوید: متأسفانه با سربازان اقتصادی کشور خوب رفتار نمی کنیم.

به گزارش خبرگزاری تسنیم، سخنگوی سازمان تعزیرات حکومتی از محکومیت ۲۲ شرکت تولید فرآورده های لبنی در شعب این سازمان به جرم گران فروشی خبر داد.

سید یاسر رایگانی افزود: این شرکت ها در مجموع به پرداخت ۸۲۹ میلیارد ریال به عنوان جریمه گران فروشی محکوم شدند.

وی با بیان این که پرونده ۷ شرکت دیگر در شعب تعزیرات حکومتی در حال رسیدگی است گفت: در چند روز گذشته یک شرکت تولید فرآورده های لبنی به جرم گران فروشی به پرداخت ۲۹ میلیارد ریال جریمه محکوم شد.

رایگانی افزود: شاهد کم فروشی های بی سابقه در محصولات لبنی کشور هستیم و در این زمینه گزارش های بسیاری به سازمان تعزیرات حکومتی رسیده است.

مدیرکل اقتصادی وزارت صنعت، معدن و تجارت هم گفت: قیمت نهاده ها از ۳ هزار و ۲۰۰ تومان در پارسال به ۴ هزار و ۲۰۰ تومان در سال جاری افزایش یافته که بخشی از افزایش قیمت فرآورده های لبنی مرتبط با آن است.

محمدرضا کلامی افزود: افزایش هزینه های حمل و نقل هم از جمله عوامل بالا رفتن قیمت محصولات لبنی است. وی گفت: متأسفانه با سربازان اقتصادی کشور خوب رفتار نمی کنیم.

دبیر انجمن صنفی گاوداران هم گفت: تولید شیر خام در



اسپریم آگاهی کسب کند. وقتی نسل اول (F_1)، تلاقی حیوان خالص هلشتاین x یک نژاد آمیخته (متولد شود، دامدار می تواند به بخشی از خواسته های خود در رابطه با صفاتی که مورد مطالعه قرار داده بود دست یابد چون حداکثر هتروزیس (تفاوت بین متوسط عملکرد نتاج والدین) در نسل اول آمیخته اتفاق می افتد و تقریباً عملکرد

ادامه در صفحه ۱۶



آمیخته گری در صنعت گاو شیری، فرصت یا تهدید

بخش فنی شرکت تعاونی کشاورزان و دامپروران صنعتی وحدت با همکاری کار گروه اصلاح نژاد واحد فنی تعاونی وحدت (دکتر انصاری، دکتر پاکدل و دکتر فروتن) مباحثی را در مورد آمیخته گری تدوین نموده که طی همایشی با عنوان « آمیخته گری در صنعت گاو شیری، فرصت یا تهدید» توسط آقای مهندس علی جبارزاد، ۷ آذر ماه ارائه گردید. خلاصه مطالب ارائه شده به شرح زیر می باشد:

۱- دلایل افزایش علاقه و توجه دامداران به استفاده از آمیخته گری چیست؟

الف: افزایش نرخ همخونی در گاوهای هلشتاین
ب: اثر تغییر در سامانه های قیمت گذاری شیر و ترکیبات آن در بازار مصرف کشورهای مختلف روی سیاست های اصلاح نژاد و انتخاب گاو آمیخته.
ج: کاهش بازده تولیدمثلی و طول عمر تولیدی در گاو هلشتاین و مشکلات زایش و تغییر اهداف صنعت پرورش گاو شیری از مبحث کل حجم شیر تولیدی، به سمت سود پرورش خالص گاو شیری.

۲- در یک برنامه آمیخته گری به چه مواردی باید توجه نمود؟

الف: کسب اطلاعات در مورد نژادهای مختلف و مطالعات صورت گرفته در کشورهای دیگر می تواند دامدار را در تصمیم و انتخاب اسپریم آمیخته کمک نماید.
سه کشوری که در زمینه آمیخته گری بیشترین فعالیت را داشته اند، نیوزلند، ایرلند و آمریکا بوده اند. در سال ۲۰۱۲ حدود ۸/۴ درصد از گله های آمریکا آمیخته بوده اند. در این همایش اطلاعات جامعی در خصوص مقایسه عملکرد صفات تولیدی، باروری و عمر تولیدی نژادهای مختلف ارائه گردیده است.
ب: دامدار بایستی نسبت به نوع برنامه های تلاقی و انتخاب

هند بزرگترین تولیدکننده شیر خام در جهان

مدیریت

ترجمه و تدوین: مهندس سیمین خورسندی - دانشجوی دکترای علوم دامی

از ۵۰ درصد تولید شیر هند از شیر گاومیش آبی حاصل می شود. از آنجایی که قیمت شیر در هند بر اساس درصد چربی و مواد فاقد چربی تعیین می شود، بنابراین بیشتر دامداران، پرورش گاومیش آبی را به دلیل تولید شیر با درصد چربی بیشتر ترجیح می دهند. علاوه بر این گاومیش را می توان برای کشتار فروخت در حالی که ذبح گاو در بیشتر ایالات هند ممنوع است.

تولید شیر

تقاضای مصرف شیر در هند با افزایش درآمد، شهرنشینی و تغییرات جمعیت افزایش می یابد. از طرف دیگر تولید شیر در هند عمدتاً به دلایلی از جمله تولید شیر پایین به ازای هر رأس دام، کمبود آب و منابع خوراک و علوفه ناکافی محدود می شود. همچنین به دلیل گواهی سلامت دامپزشکی مورد

هند بزرگترین تولیدکننده و مصرف کننده شیر خام در جهان است. میزان کل تولید شیر هند در حدود ۱۷۰ میلیون تن است. رشد سالانه تولید و مصرف شیر در هند از سال ۲۰۰۰ تاکنون به طور میانگین ۴/۲ درصد بوده است. تعداد گاو شیری و گاومیش آبی از تعداد ۱۰۰ میلیون رأس در سال ۱۹۹۶ به ۱۳۱ میلیون رأس افزایش یافته است و میزان تولید شیر به ازای یک رأس دام در مدت مشابه تقریباً دو برابر شده است. صنعت گاو شیری هند یک سیستم با ورودی کم - خروجی کم است، به طوری که اغلب دامداران دارای تعداد گاو یا گاومیش کمتر از ۵ رأس و مقدار محدودی زمین کشاورزی هستند. صنعت گاو شیری هند شامل حدود ۷۳ میلیون مزرعه گاو شیری کوچک است. تعداد مزارع گاو شیری با اندازه متوسط از ۵۰ تا ۲۰۰ رأس گاو در برخی از ایالات هند از جمله پنجاب، گجرات، ماهاراشترا و آندرا پرادش رو به افزایش است. بیش

جدول ۱. وضعیت کلی صنعت گاو شیری هندوستان از سال ۱۹۹۶ تا ۲۰۱۶

درصد	۲۰۱۶	۲۰۱۵	۲۰۱۴	۲۰۱۲	۲۰۱۰	۲۰۰۸	۲۰۰۶	۲۰۰۴	۲۰۰۲	۲۰۰۰	۱۹۹۶	متغیرها
												تولید شیر (گاو و گاو میش)
												تولید (میلیون تن ECM)
۴/۴٪	۴/۷٪	۱۷۰/۸۹	۱۶۳/۹۷	۱۵۷/۴۲	۱۴۳/۱۰	۱۳۱/۵۹	۱۲۱/۳۸	۱۰۹/۵۸	۹۹/۴۵	۹۳/۰۱	۸۳/۳۴	۷۴/۶۲
۲/۳٪	۱/۴٪	۱۳۱۲۰۷	۱۲۸۶۶۹	۱۲۶۱۴۷	۱۱۸۱۳۸	۱۱۵۶۶۷	۱۱۲۵۹۲	۱۰۹۶۱۱	۱۰۶۷۲۲	۱۰۶۲۹۶	۱۰۳۷۶۸	۱۰۰۹۶۲
۲/۱٪	۳/۲٪	۱/۳۰	۱/۲۷	۱/۲۵	۱/۲۰	۱/۱۴	۱/۰۸	۱/۰۰	۰/۹۳	۰/۸۸	۰/۸۴	۰/۷۴
												تولید شیر (تن / گاو / سال)
												ساختار گاو داری
-۰/۸٪	۱/۴٪	۷۳۰۸۳	۷۴۵۹۴	۷۶۱۳۶	۷۶۹۴۰	۷۴۸۹۱	۷۲۹۰۰	۷۰۹۷۰	۶۵۰۶۳	۶۰۴۸۷	۵۵۹۱۱	۵۰۴۸۱
۳/۳٪	-۰/۵٪	۱/۸۰	۱/۷۲	۱/۶۶	۱/۵۴	۱/۵۴	۱/۵۴	۱/۵۴	۱/۶۴	۱/۷۶	۱/۸۶	۲/۰۰
												تعداد گاو داری های شیری (۱۰۰۰)
												میانگین اندازه گاو داری (گاو / گاو داری)
												قیمت به یول رایج
۳/۳٪	-۵/۷٪	۱/۴	۱/۵	۱/۴	۱/۱	۱/۵	۱/۲	۱/۶	۱/۳	۱/۵	۱/۳	۱/۴
-۵/۶٪	۱۴/۵٪	۲۰/۰	۲۵/۷	۳۲/۹	۲۸/۳	۲۵/۷	۲۱/۱	۱۳/۵	۱۳/۰	۱۲/۳	۱۱/۵	۱۰/۵
۱۹٪	۹/۶٪	۱۵۹۲	۱۶۹۳	۱۷۸۳	۱۵۸۵	۱۳۱۲	۱۰۶۰	۹۱۷	۸۵۰	۸۰۰	۷۵۰	۷۰۰
۶/۰٪	-۰/۸٪	-۳۰٪	-۲۶٪	-۲۳٪	-۱۲٪	۳٪	۸٪	۴٪	۴٪	-۳٪	۵٪	۳۳٪
												نسبت قیمت شیر به خوراک
												هزینه گاوهای حذفی (روپیه / کیلوگرم وزن زنده)
												هزینه خرید زمین (۱۰۰۰ روپیه / هکتار)
												تغییر ارزش روپیه در مقابل ارزش دلار

نیاز برای واردات شیر به هند به منظور برآورده کردن بخشی از تقاضا، فاصله میان تولید شیر و تقاضا، همچنان افزایش خواهد یافت. دولت هند تخمین می زند که تقاضا برای شیر تا سال ۲۰۲۱ و ۲۰۲۲ به ۲۰۰ میلیون تن افزایش یابد که نیازمند افزایش ۲۰ درصدی تولید شیر در کشور است. به منظور افزایش تولید شیر برای تحقق افزایش تقاضای داخلی، دولت هند طرح ملی پرورش گاو شیری را از طریق هیئت توسعه صنعت گاو شیری ملی (NDDB)^۱ پیاده سازی کرده است که در این طرح بر نژاد و بهبود ژنتیک گاوها، تلقیح مصنوعی، توسعه کشت علوفه و گسترش سیستم های خرید شیر در سطح روستا تأکید شده است. این طرح همچنین بر برنامه تنظیم جیره تمرکز دارد به طوری که تحت خدمات مشاوره ای گسترده، دامداران خوراک تنظیم شده بر اساس مواد مغذی مورد نیاز را برای تغذیه دام ها استفاده کنند.

پتانسیل ژنتیکی ضعیف، نبود خوراک متعادل و خدمات دامپزشکی محدود، برخی از فاکتورهای مهم اثرگذار بر تولید شیر گاوها در هند می باشند. بر اساس گزارش مرکز آمار هند، میانگین تولید شیر برای گاوهای بومی، دورگ و گاو میش به ترتیب ۲/۵، ۷/۲ و ۵/۲ کیلوگرم در روز می باشد. دسترسی به اقلام خوراکی و علوفه عامل محدود کننده دیگر در تولید شیر محسوب می شود. در حال حاضر تنها یک چهارم از زمین های زراعی تحت کشت علوفه قرار دارد و تنها ۸ تا ۱۰ میلیون تن از میزان علوفه مورد نیاز که حدود ۸۰ میلیون تن است از طریق کشت علوفه در داخل کشور تأمین می شود.

جمع آوری شیر

بر اساس برآوردهای صنعتی، Commercial value chain شامل تعاونی ها و کارخانه های لبنی خصوصی، حدود ۲۵ درصد کل شیر تولیدی را دریافت می کنند. این بخش از شیر تولیدی در هند، فرآوری شده و به عنوان شیر مایع

شکل ۱. روند تولید شیر در هند از سال ۱۹۸۰ تا ۲۰۱۶

بسته بندی شده و سایر محصولات لبنی به بازار عرضه می شود. دامداران حدود ۶۰ درصد از شیر تولیدی را به Commercial value chain و کارخانه های لبنی سازمان نیافته، می فروشند و ۴۰ درصد باقیمانده برای مصارف خانگی مصرف می شود. تعاونی ها و کارخانه های لبنی خصوصی از طریق مراکز جمع آوری شیر، نزدیک دامداری ها در سطح روستا، شیر را از دامداران خرید می کنند.

جمع آوری شیر از مزارع گاو شیری غالباً کوچک در هند یک چالش بزرگ برای کارخانه های لبنی است زیرا این به سرمایه گذاری بزرگ برای ایجاد زیر ساخت ها و تدارکات نیاز دارد. همچنین تهیه شیر از مزارع کوچک و پراکنده، در حفظ کیفیت شیر چالش هایی را ایجاد می کند. ایمنی مواد غذایی همچنان به عنوان یکی از چالش های بزرگ صنعت شیر در هند باقی مانده است چرا که بخش بزرگی از تولید شیر در هند توسط فروشندگان کوچک و به صورت غیرقانونی به بازار عرضه می شود که این افراد دارای آموزش و منابع محدودی برای مدیریت کارآمد شیر هستند. دولت هند برای رسیدگی به مسائل مربوط به ایمنی مواد غذایی و بهبود کیفیت شیر در زنجیره تأمین، برنامه ای را برای تولید شیر تمیز و با کیفیت اجرا می کند. این برنامه کمک های مالی با ایالت ها برای بهبود کیفیت شیر و ایمنی مواد غذایی در سطح مزرعه و روستا را فراهم می کند. این برنامه شامل فعالیت هایی مانند آموزش دامداران، نصب مخازن خنک کننده شیر، تقویت ظرفیت آزمایشگاه های تست شیر و نظارت بر داده های جمع آوری شده از مراکز جمع آوری شیر می باشد.

فرآوری شیر

صنعت فرآوری شیر مایع و تولید لبنیات در هند به علت افزایش تقاضا برای شیر مایع بسته بندی شده و محصولات لبنی متنوع، در حال توسعه است. کل ظرفیت فرآوری شیر



منبع: USDA، مرکز تحقیقات اقتصادی، USDA، خدمات کشاورزی خارجی (FAS)

1-National Dairy Development Board

امارات متحده عربی، ایالات متحده و سنگاپور است. واردات لبنیات به هند نیز ناچیز است. عمده محصولات لبنی وارداتی شامل شیر خشک، چربی و روغن، کازئین، کره، آب پنیر، پنیر و لاکتوز است. واردات شیر خشک و کره نامنظم است و بستگی به وضعیت عرضه داخلی دارد. الزامات گواهی سلامت دامپزشکی هند در حال حاضر واردات لبنیات از ایالات متحده را محدود می کند.

مصرف شیر

در سال ۲۰۱۸ میزان مصرف شیر مایع در حدود ۶۷/۷ میلیون تومان پیش بینی می شود که نسبت به سال قبل به دلیل رشد جمعیت و افزایش درآمد ۴ درصد افزایش یافته است. جمعیت بزرگ گیاهخواران هندی به شیر و لبنیات به عنوان منبع اصلی پروتئین وابسته هستند. بر اساس گزارشات صنعت، تقاضا برای شیر، سالانه شش تا هفت میلیون تن افزایش می یابد. علاوه بر مصرف شیر مایع، مصرف محصولات لبنی نیز به دلیل افزایش درآمد، شهر نشینی و تغییرات جمعیت افزایش می یابد. بر اساس گزارشات، ghee^۳ بیشترین مصرف را در میان کلیه محصولات لبنی دارد.

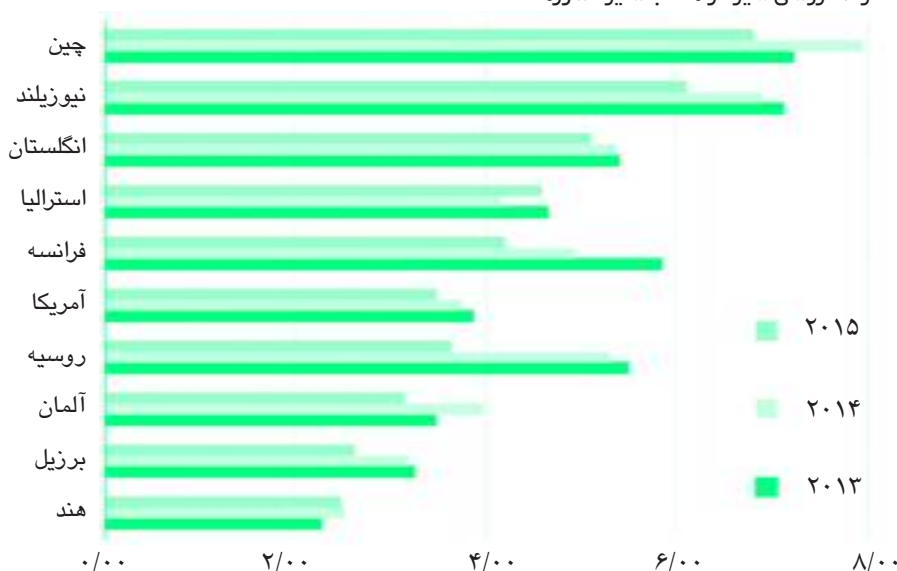
سیاست ها و برنامه های دولت برای تولید

گروه دامپروری، لبنیات و شیلات دولت هند (DAHDF)^۴ و دولت های ایالتی مختلف، برنامه هایی را به منظور بهبود نژاد، توسعه صنعت گاو شیری، توسعه منابع علوفه و خوراک و کنترل بیماری ها اجرا کرده است. DAHDF همچنین ایالت ها را برای اجرای برنامه های ملی پیشگیری از بیماری های

مایع در تعاونی های گاو شیری تقریباً ۴۳ میلیون لیتر در روز است در حالی که کل ظرفیت ثبت شده برای کارخانه لبنی خصوصی ۷۳ میلیون لیتر در روز است. با توجه به برآورد صنعت، حدود ۷۰ درصد شیر تولید شده به عنوان شیر مایع به فروش می رسد و باقی مانده در تولید محصولات لبنی به کار می رود. شیر بسته بندی شده در هند عمدتاً در انواع مختلف شیر پاستوریزه بسته به میزان چربی به فروش می رسد. انواع موجود در بازار عبارتند از: شیر پرچرب (۶ درصد چربی و ۹ درصد مواد جامد فاقد چربی (SNF)^۲، شیر استاندارد (۴/۵ درصد چربی و ۸/۵ درصد SNF)، شیر کم چرب (۳ درصد چربی و ۸/۵ درصد SNF)، شیر خیلی کم چرب (۱/۵ درصد چربی و ۹ درصد SNF) و شیر فاقد چربی (کمتر از ۰/۵ درصد چربی و ۸/۷ درصد SNF). بسیاری از کارخانه های لبنی خصوصی و تعاونی ها دارای سیستم جمع آوری جداگانه برای شیر گاو و گاو میش نیستند. بنابراین شیر بسته بندی شده بیشتر ترکیبی از شیرگاو و بوفالوی آبی است.

صادرات و واردات

صادرات محصولاتی لبنی از هند به دلیل مصرف بالای داخلی و قیمت های غیررقابتی جهانی، بسیار کم است. اگر چه در سال های اخیر میزان صادرات محصولات لبنی از هند افزایش یافته است. صادرات محصولات لبنی هند به طور عمده شامل شیر خشک فاقد چربی، چربی ها و روغن های حاصل از شیر، پنیر، محصولات لاکتوز، کازئین، کره و بستنی به کشورهایمانند بنگلادش، پاکستان، نپال، افغانستان، بوتان، شکل ۲. مقایسه قیمت خرده فروشی شیر در هند با سایر کشورها

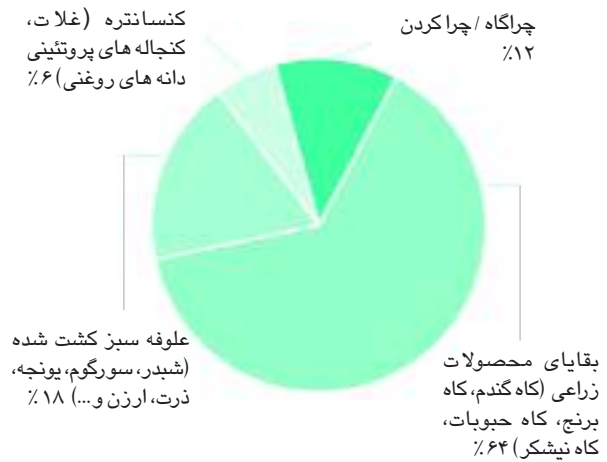


منبع: سرویس تحقیقات اقتصادی آمریکا. Numbeo: <http://www.numbeo.com/cost-of-living/>, December. 2016

2-solid not fat

3-clarified butter

4-Government of India's Department of Animal Husbandry, Dairying and Fisheries



نکته: درصد منابع خوراک مختلف بر اساس ماده خشک

تب برفکی و بروسلون حمایت می کند. DAHDF از طریق یک سیستم گزارش دهی بیماری های ملی مبتنی بر وب، بیماری های حیوانات را در سراسر کشور نظارت می کند. برنامه های ملی پرورش گاو شیری و توسعه صنعت لبنیات DAHDF (NPBBDD) از فعالیت هایی از جمله خدمات تلقیح مصنوعی، ایجاد زیر ساخت برای کیفیت تولید شیر، خرید، فرآوری و بازاریابی شیر، تأمین نهاده های برای دامداران و آموزش مدیریت گله حمایت می کند. DAHDF همچنین بر توسعه و حفاظت از نژاد بومی مثل Tharparkar، Gir، Red Sindhi، Kankrej و Sahiwal به منظور بهبود پتانسیل ژنتیکی و تولید شیر آنها تمرکز کرده است. DAHDF همچنین از دولت های ایالتی برای تأمین یارانه تولیدکنندگان شیر به منظور بیمه کردن دام های شیری حمایت می کند. به همین ترتیب، هیئت توسعه صنعت گاو شیری هند، یک شبکه اطلاعاتی برای بهره وری و سلامت حیوانات (INAPH) ، به منظور جمع آوری داده های مربوط به پرورش، تغذیه و خدمات سلامت ایجاد کرده است.

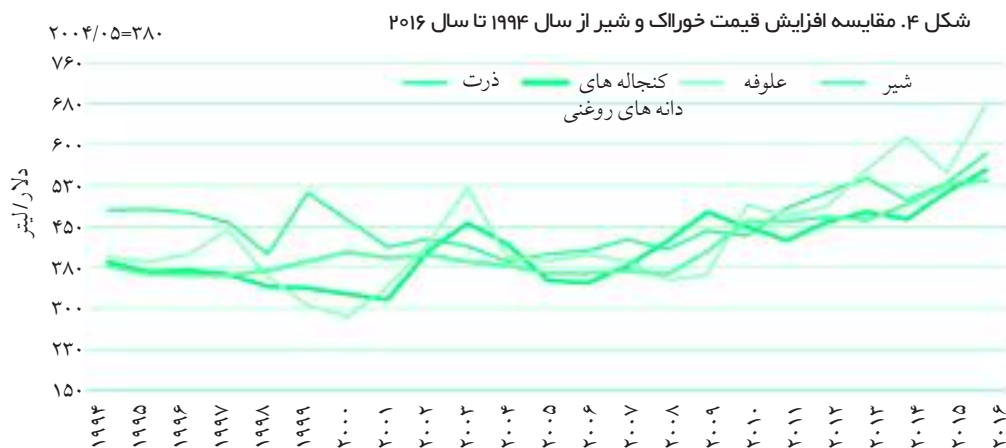
حیوانات ثبت شده در شبکه، همچنین دارای شماره گوش دیجیتالی اختصاصی هستند.

قیمت شیر

تعاونی ها و کارخانه های لبنی خصوصی قیمت شیر را به صورت دوره ای بر اساس وضعیت عرضه و تقاضا و سایر عوامل مانند افزایش هزینه های خوراک و نهاده ها، مورد بررسی قرار می دهند. معمولاً قیمت شیر درب دامداری توسط دولت تعیین می شود و توسط تعاونی های ایالات مختلف به عنوان معیاری برای قیمت پایه شیر اجرا می شود. کارخانه های لبنی خصوصی نیز از این قیمت ها تبعیت می کنند. بر اساس گزارشات، چند دولت ایالتی یارانه های مالی برای تعاونی ها به منظور آرایه پاداش به دامداران فراهم می کنند. در طی ۴ سال گذشته، قیمت علوفه و کنجاله های پروتئینی به ترتیب ۹ و ۱۰ درصد افزایش یافته است ولی قیمت شیر در حدود ۶ درصد افزایش یافته که باعث کاهش سود دامداران در سال های اخیر شده است. در سپتامبر ۲۰۱۷ قیمت هر لیتر شیر گاو میش (۶ درصد چربی و ۹ درصد مواد جامد فاقد چربی) ۰/۶۱ تا ۰/۷۳ دلار در حالی که قیمت هر لیتر شیر گاو (۴ درصد چربی و ۸/۵ درصد مواد جامد فاقد چربی) ۰/۴۳ تا ۰/۵۳ دلار بود.

منابع

- 1-USDA
- 2-India Dairy and Products Annual 2017
- 3- India's Dairy sector: Structure, Performance, and Prospects. 2017. A Report from the Economic Research Service.
- 4-Food and Agriculture Organization (FAO). FAOSTAT database: <http://faostat3.fao.org/home/E>
- 5-Food and Agriculture Organization(FAO). Domestic Animal Diversity Information System. Available at: <http://dad.fao.org/>





بهترین تکنولوژی برای
بهترین خوراک دهی



سیلوکینگ

انتخاب برترین های دامپروری

تلفن: ۰۷۱ ۳۷۲۰ ۷۶۴۲ - ۰۹۱۷ ۷۹۰ ۹۴۶۸ - ۰۹۱۷ ۳۱۴ ۶۱۷۸



RashinPersia_Company



@RashinPersiaCompany



GENEX

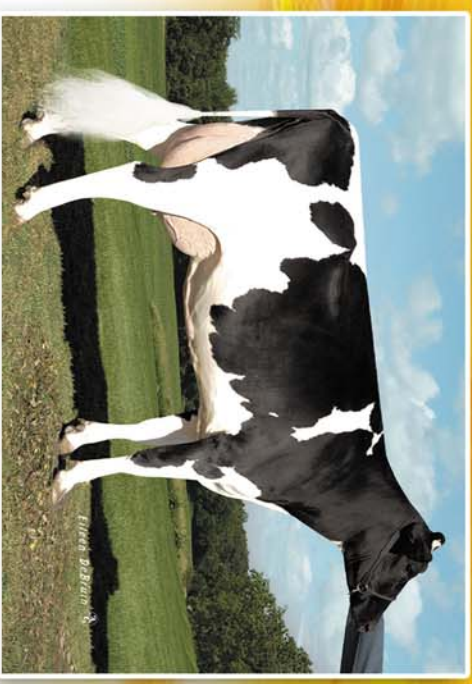
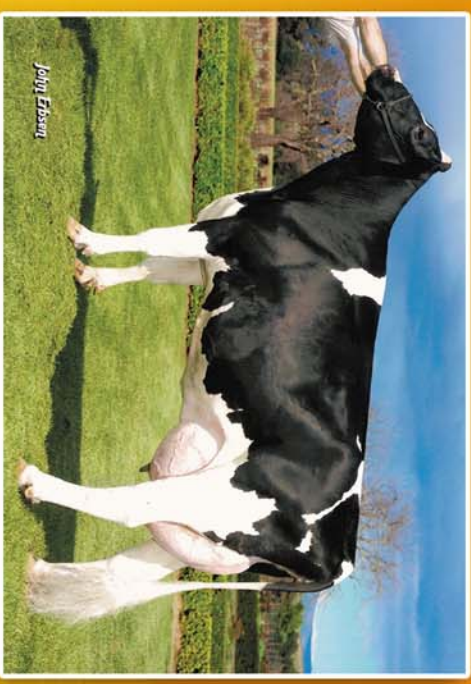
Part of Cooperative Resources International

DCDB PTA December 2018 بر اساس اطلاعات

لیست اسپرم‌های جی نکس (سی، آر، آی) و اوولوشن اینترنشنال موجود در ایران



No	Reg No.	NAAB CODE	NAME	ICG\$	LMV\$	FM\$	MILK	FAT	PRO	D/H	SCE	PL	DPR	PTAT	UDC	FLC	TP1	SIRE	MGS	
1	3013841929	IHO12261	ABANDON	801	592	577	1242	33	39	/	6.8	6.3	2.3	0.42	1.29	0.18	2320	CABRIOLET	COLT P-RED	
2	3013841932	IHO12264	ABLAZE	817	531	522	937	32	28	/	6.1	6.1	2.5	0.66	1.03	1.17	2289	CABRIOLET	COLT P-RED	
3	69816604	IHO10471	ADIDAS	756	532	522	1501	20	45	2085/485	8.9	5.6	0.7	1.02	1.98	0.94	2294	DORCY	BOLVER	
4	3013001434	IHO12108	AGENT	731	549	541	1400	41	43	/	7.4	5.0	2.7	1.50	1.10	1.59	2373	MORGAN	SUPER	
5	3013001436	IHO12110	ALFONSO	672	350	354	713	7	18	/	8.5	4.8	4.1	1.35	1.61	0.88	2180	NUMERO UNO	SUPER	
6	3013841924	IHO12256	ALPINE	642	457	461	749	51	20	/	7.2	2.3	2.8	0.90	1.19	0.78	2221	TANGO	SHAMROCK	
7	73953374	IHO11909	AMADEUS	971	663	620	1233	58	45	/	5.5	5.0	0.4	1.27	1.80	0.92	2445	EMERALD	ALTAQAK	
8	3013001437	IHO12111	AMAZING	600	388	358	167	23	10	/	7.8	4.5	4.1	1.85	1.97	0.70	2240	NUMERO UNO	SUPER	
9	3013001444	IHO12118	ANTONIO	809	485	519	1665	15	38	/	7.0	5.6	3.4	1.03	1.63	1.15	2287	MORGAN	SUPER	
10	3137349404	IHO13645	BALVO	993	798	726	698	72	40	/	5.9	6.0	3.0	0.89	1.65	1.87	2569	MODESTY	GALLOWAY	
11	70541498	IHO10767	BANNER	502	394	417	1027	23	25	/	8.1	4.4	2.6	0.16	0.55	-0.24	2038	GALLON	PLANET	
12	3129037683	IHO11916	BIG DEAL	874	638	580	1254	60	52	/	6.4	4.0	0.9	1.66	2.10	0.49	2456	SUPERSHOT	MOGUL	
13	70713953	IHO11014	BOLT	751	539	587	1618	44	35	2063/310	7.1	5.4	2.0	0.60	1.42	-0.24	2244	SHAMROCK	FREDDIE	
14	3128463284	IHO11906	BRIMSTONE	894	605	617	2196	57	61	/	8.9	3.1	1.2	1.49	2.11	1.01	2464	MONTCROSS	SHOTGLASS	
15	3013841928	IHO12260	BUCKEYE	678	520	487	1371	58	49	/	7.8	2.9	0.2	1.64	1.21	0.94	2328	MORGAN	BANNING	
16	3013841895	IHO12227	CALIBER	692	455	420	677	53	31	/	7.1	1.5	2.3	0.99	1.39	1.13	2224	TANGO	PERRY	
17	3013841891	IHO12223	CASCADE	575	439	436	545	17	15	/	6.6	5.4	1.6	0.62	1.33	0.35	2119	GRAFFETTI	SHERAC	
18	3138766182	IHO12969	CATALAN	944	746	672	1287	80	57	/	7.3	4.9	2.6	0.99	0.86	0.70	2566	PIEDRIVER	JABIR	
19	3143352139	IHO13731	CLOUD	1048	853	776	1315	87	58	/	6.7	6.0	2.5	1.44	1.30	0.60	2690	BLOWTORCH	JOSUPER	
20	3132632886	IHO13236	COLUMBO	947	714	685	1695	69	57	/	5.8	5.4	0.9	0.34	1.04	0.51	2442	PROWLER	MONTCROSS	
21	3126477776	IHO11635	COUANGEOUS	836	677	559	1658	53	54	64/18	6.7	5.3	1.3	0.39	0.55	0.24	2374	TROY	ROBUST	
22	3013841937	IHO12269	CYPRESS	660	518	514	1342	46	41	/	8.0	2.7	0.8	1.54	1.56	1.22	2304	TANGO	ROBUST	
23	69912706	IHO10591	DEFIANCE	456	402	360	301	51	19	/	6.3	2.4	-0.7	1.39	1.42	1.65	2120	G W ATWOOD	LVNCH	
24	70541475	IHO10744	DELANO	234	233	226	608	49	21	/	8.8	0.5	-3.1	1.95	0.92	1.31	1928	G W ATWOOD	SHARKY	
25	70541617	IHO10986	DEMARCO	735	544	548	884	55	23	/	7.1	4.4	2.1	0.52	0.82	0.44	2245	SHAMROCK	LVNCH	
26	69093189	IHO10422	DEMPEY	707	504	541	1171	62	24	3978/433	6.7	3.4	4.0	0.12	0.45	0.70	2244	FREDDIE	PRONTO	
27	3011521563	IHO11069	DEPOSIT	876	599	570	745	64	31	1814/331	7.4	3.3	3.3	1.61	2.59	1.90	2472	MOGUL	DIE-HARD	
28	69560666	IHO10372	DIAMANTE	342	265	213	-72	22	12	/	7.0	2.6	1.6	0.6	-0.10	0.56	1904	ALTAROSS	RAMOS	
29	3013841879	IHO12211	DIVERSION	895	597	561	148	39	11	/	6.4	7.4	4.0	0.85	1.25	0.66	2353	YOVANI	SHAMROCK	
30	3146196222	IHO13908	DUNE	1061	766	757	1978	62	59	/	7.7	6.9	2.5	1.41	1.47	1.19	2608	RAIDEN	LOMBARDI	
31	3132632869	IHO13219	DUSTY	1033	646	631	947	33	29	/	7.2	6.8	5.7	0.79	1.42	0.75	2482	TESTAROSSA	SKYLINE	
32	70541485	IHO10754	EAGER	632	481	458	1167	31	38	/	5.9	4.3	-0.7	0.62	1.09	0.89	2180	BOOKEM	MASSEY	
33	69560654	IHO10360	EASTWOOD	430	277	229	225	4	13	/	7.1	3.1	1.8	0.67	0.94	0.00	1965	OBSERVER	RAMOS	
34	68816177	IHO10241	FITS	488	240	245	589	31	21	149/48	7.7	1.0	0.6	-0.12	0.41	-0.37	1884	FREDDIE	SHOTTLIE	
35	3138766230	IHO12977	G-EASY	1106	832	769	1541	65	61	/	6.6	6.7	2.2	4.2	1.18	1.86	0.47	2689	JERALD	RACER
36	71753192	IHO11346	GALLOWAY	915	641	590	589	54	28	615/109	6.9	5.6	2.1	0.64	1.31	1.08	2383	TANGO	ROBUST	
37	108040100	IHO11316	GEMSTONE	760	576	559	1181	45	36	602/165	8.3	5.9	1.4	0.65	1.56	0.65	2329	PARADISE	SUPER	
38	3123685375	IHO11665	GENIUS	1038	766	733	1475	61	52	15/7	7.8	6.9	2.1	0.98	1.92	1.47	2557	MONTCROSS	ROBUST	
39	3128793022	IHO12979	GILLETTE	1049	843	810	1200	70	43	/	5.8	8.2	3.2	0.73	0.98	0.84	2573	PROWLER	TROY	
40	3137349426	IHO13667	HOWIE	914	843	802	1694	100	60	/	7.9	4.3	0.2	1.72	2.12	0.94	2679	DUKE	YODER	
41	3137349263	IHO13504	HOWIE	1004	806	767	1388	77	50	/	7.0	6.9	3.3	0.76	1.76	0.39	2607	JETT	MAURICE	
42	70541473	IHO10742	IMAGINE	343	267	276	535	19	12	/	7.7	2.2	-0.5	1.09	1.12	0.68	1951	CANCUN	MAC	
43	69912665	IHO10550	IRELAND	605	333	328	739	22	23	/	6.7	2.6	3.2	0.09	0.46	0.68	2056	FREDDIE	SHOTTLIE	
44	69912660	IHO10545	IRONSIDE	495	386	389	998	20	28	/	6.4	3.4	1.8	0.36	1.04	-0.30	2066	OBSERVER	SHOTTLIE	
45	70541482	IHO10751	IZAN	318	180	215	576	7	5	/	7.0	1.8	2.2	0.64	0.55	0.28	1884	UESL	SHOTTLIE	
46	65801567	IHO09828	JAREB	431	452	424	571	42	25	1491/316	7.8	3.1	-1.2	0.51	1.79	0.74	2159	PLANET	DUCE	



103	3143352145	IHO13737	VOGO	1088	775	791	1882	50	49	/	4.7	7.6	3.9	1.52	2.00	1.13	2636	IMVETS	DAMARIS
104	3137349411	IHO13652	YOKUM	936	784	720	630	74	36	/	6.8	6.9	3.3	1.31	1.46	1.85	2571	MODESTY	RUBICON
105	70541611	IHO10980	YORUBA	491	406	339	866	25	42	/	9.3	4.8	0.3	-0.35	-0.18	-0.45	2040	JIVES	BOLVER
106	70895035	IHO11122	YOSEMITE	618	366	390	716	15	12	/	7.4	5.7	0.5	0.85	1.23	0.83	2043	SHAMROCK	CASSINO
107	3011816324	IHO11875	YUMA	813	715	658	1678	69	63	239/38	8.6	5.9	-0.1	0.43	0.81	-0.53	2431	SUPERSIRE	BOLVER
108	3146196228	IHO13914	YURI	1063	884	850	1835	77	65	/	7.0	8.0	2.4	1.61	1.42	1.40	2705	ROCKSTAR	SUPERSHOT
109	3011816330	50IHO11881	PRINCECTON (X)	867	870	864	2807	111	84	1394/257	6.4	3.7	-3.7	1.71	1.76	0.19	2594	SUPERSIRE	DOLCE
110	56401844729	180HO89394	LANISTER (X)	773	742	2027	96	69	69	/	7.3	3.7	-0.5	1.52	1.48	0.29	2555	JOSUPER	MOGUL
111	1536019466	180HO90248	MEMPHIS (X)	774	774	2270	81	67	67	/	8.2	5.1	0.0	2.15	2.06	0.85	2620	JOSUPER	MOGUL
112	2224159696	IHO03117	FRENEX	237	228	516	15	17	17	82/63	7.4	2.2	2.0	0.65	0.65	0.64	1932	SUPER	BOLTON
113	2919576349	180HO82689	GELZAT	461	421	1298	58	50	50	7816/4616	6.0	0.7	-1.2	1.09	1.27	-0.36	2157	IOTA	PLANET
114	5368980695	180HO86008	INSIDER	572	559	1105	48	37	34	557/95	6.8	4.6	-0.1	2.03	2.44	2.61	2396	MOGUL	FREDDIE
115	4492599582	180HO85288	INTRACT	517	444	924	60	47	44/35	6.8	1.6	0.3	1.53	1.63	0.66	2300	MOGUL	RODDING	
116	4457925018	180HO87707	JARMON	638	565	1191	54	56	56	/	6.1	3.0	1.4	1.54	1.74	1.42	2474	TANGO	LAVAMAN
117	3535222528	180HO87237	JEEPSON	523	500	1453	46	47	47	/	5.9	3.0	0.5	0.94	1.39	0.29	2296	DIAMOND	MARCOS
118	2930983673	180HO87236	JETSTREAM	671	578	678	63	45	45	/	6.1	4.5	1.5	1.66	2.13	-0.13	2455	CASHCOIN	DOBERMAN
119	1535103098	180HO87892	JEXTER	494	449	659	20	29	29	/	6.7	5.2	1.7	0.82	1.85	1.20	2252	BUSTER	BOOKEM
120	2942482318	180HO87547	JOYSTAR	496	474	951	40	33	33	/	6.3	3.6	2.1	1.09	1.43	1.00	2283	SHOTGLASS	SHAMROCK
121	2238143561	180HO87473	JUSTLIKE	574	522	6	50	12	12	/	6.9	5.8	4.8	0.42	0.87	0.25	2300	SHAMROCK	SHAMROCK
122	3519060070	180HO88350	LOFT	541	494	624	40	29	29	/	6.3	6.1	2.8	0.34	0.38	-0.59	2240	ALRIGHT	SUPERSONIC

لیست اسپرم های موجود جزوی و برارن سوئیس

No	Reg No.	NAAB CODE	NAME	LNIN'S	FM'S	MILK	FAT	PRO	D/H	SCE	PL	DPR	PRAT	UDC	FLC	PRO/JPI	SIRE	MGS	PAYOFF
1	2134661622	BROW SWISS	IFEEING	394	361	1309	44	46	46	/	6.0	1.0	0.7	-0.2	0.19	167	HILARIO	TARGET	
2	3011609994	1IE00889	PROP JOE (3)	469	390	48	68	22	22	4127/133	3.4	-0.2	1.3			141	HARRIS	LEGAL	
3	3012658807	1IE00956	RUTH (3)	458	430	1993	70	68	68	/	0.7	-3.2	1.1			148	VISIONARY	ACTION	
4	3011609959	1IE00892	VANDRELL (2)	458	417	990	30	41	3744/108	4.7	4.3	1.2			159	VISIONARY	ACTION		
5	3011609959	501IE00892	VANDRELL (2) (X)	458	417	990	30	41	3744/108	4.7	4.3	1.2			159	VISIONARY	ACTION		

لیست اسپرم های معمولی و نرزی موجود نژادهای گوشتی (شاروله، بلاند، اکویین و لیموزین) اوولوشن اینترنیشنال

No	Reg No.	NAME	SCE	CR	DM	PCAR	ROD	CONF	COUL	GRA5	IAB	ICRC	CONF	COUL	IAB	SIRE	MGS
1	3803196016	GADGET	105									103	119	109	115	UCELLO	GODEY
2	7124510175	FARENNE	115									104	107	104	107	HAUBOIS	HIVAN
3	1211079042	GAZOU	103													VIVALDI	MESSAGER
4	1932967249	DONZENAC	103	110	105	113	110	106	97	102	105	122	119	109	126	OBLAT	MAS DU CLO
5	1934900096	HUSSAC	103	110	108	110	106	109	116	110	109	138	129	119	143	ECLAIR	MINIOSA
6	6413031307	GEVAN	107	110	114	107	92	108	109	107	109	113	114	105	117	VIVALDI	USUS
7	6413600590	FOLKER (Y)	114	104	103	104	99	103	98	105	102	88	111	95	100	OPELISO	POKER

لیست اسپرم های موجود نژادهای شرکت اوولوشن اینترنیشنال August 2018

No	Reg No.	NAME	ISU	INEL	MILK	FAT	PRO	D/H	CE	PL	TYPE	SIRE	MGS
1	496652981	NORMANDE	158	41	922	26	37	2770/1293	88	0.6	0.9	UPERISE	ROYAL HOLL
2	2238414373	NORMANDE	141	36	942	32	31	/	94	0.2	0.6	GREMAN ISY	SANTTORRE
3	4948130227	NORMANDE	145	36	901	47	27	/	90	0.9	0.6	HOLEN NOZ	UPERISE

لیست اسپرم های معمولی و ماده زای موجود نژادهای کویکس و ژورابیتال April 2018

No	Reg No.	NAME	ISU	INEL	MILK	FAT	PRO	D/H	CE	PL	TYPE	SIRE	MGS
1	5375489147	ESPRIT JB	126	17	586	19	15	51/48	89	0.5	118	TILEUL JB	NATIF JB
2	3936033884	LOISIR JB	133	34	913	22	33	/	90	0.0	112	INCISIF JB	FLUPEX JB
3	3922752170	JUSTIK JB	132	27	1066	21	26	/	93	0.5	112	FABLO	RALBAN
4	8577578417	LIBERO JB	120	20	680	27	15	/	88	0.7	110	HUARD JB	UROCHER
5	7034632611	DOULET (X)	131	37	904	51	27	356/314	87	0.3	107	ROBIN	LECUVER
6	7402374822	GUISSEVEN (X)	120	14	545	5	17	2543/1626	90	0.8	91	CORTIL	RALBAN



گروه مبارک اندیش
نماینده علمی و فنی سی. آر. آی (جی تکس) و اوولوشن در ایران
www.mobarakandish.com

تهران، بلوار کشاورز، خیابان جلالزاده شمالی،
ساختمان ۱، ۳، واحد ۶ و ۵
تلفن: ۰۲۱ ۶۴۳۶۸۴۱ فکس: ۰۲۱ ۶۴۳۶۹۸۴
پست الکترونیک: info@mobarakandish.com

اسپریم های معمولی و نرزی نژادهای گوشتی

(شاروله، بلاند آکوییتن، لیموزین و اینرا)

OUR RANGE OF BREEDS

LIMOUSIN



DONZENAC



HUSSAC

BLONDE'D AQUITAINE



GAZOU



FOLKER



GEXAN

FRENCH TOUCH

reliability & performance



HERCULE

INRA



HARIBO



EVITO

CHAROLAIS



GADGET



FARENNE

گروه مبارک اندیش، نماینده علمی و فنی سی، آر، آی و اولوشن

تلفن: ۶۶۴۳۶۸۴۱ شماره: ۶۶۹۴۶۹۸۶

پست الکترونیکی: info@mobarakandish.com



EVOLUTION
International



ترجمه: مهندس احمد ممشلو
کارشناس ارشد علوم دامی

سه راهکار مدیریتی برای غلبه بر کتوز

۱- نمره وضعیت بدنی (BCS)

نمره وضعیت بدنی گاوها را مخصوصاً در دوره انتقال مدیریت کنید. گاوهایی با نمره وضعیت بدنی بالا دارای بافت چربی بیشتری جهت فراخوان در طی دوره موازنه منفی انرژی هستند که می تواند منجر به آزاد شدن اسیدهای چرب غیراستریفه بیشتر و تنش بیشتر کبدی شود. گاوهای چاقی که نمره وضعیت بدنی ۴ یا بیشتر، از مقیاس پنج امتیازی در ۲۸ روز اول بعد از زایش دارند، احتمالاً میزان BHBA خون آنها حداکثر می باشد زیرا گاو یک نمره وضعیت بدنی و یا بیشتر در طی دوره انتقال و اوایل زایش از دست می دهند. این مسئله در گاوهایی با نمره وضعیت بدنی متوسط نیز صدق می کند.

۲- خوراندن آب پنیر تغلیظ شده آمونیاکی شده یا کولین

راهبردهای تغذیه ای می توانند در ضمن حمایت از تولید شیر و متابولیسم بدن، باعث کاهش خطر کتوز شوند. خوراندن لاکتات به شکل آب پنیر تغلیظ شده می تواند باعث تأمین واسطه های مورد نیاز برای متابولیسم کبدی بدون بر هم خوردن تنظیم pH شکمبه ای شود. تحقیقات همچنین نشان می دهند که کولین محافظت شده شکمبه ای باعث کاهش تجمع چربی در کبد می شود. با بررسی تحقیقات متعدد انجام شده درباره گاوهای دوره انتقال معلوم گردید که گاوهایی که

بیماری کتوز هزینه بر می باشد ولی امکان مدیریت آن و کاهش تأثیرات آن بر گله شیری وجود دارد.

بر اساس نظرات Heather white استاد دانشگاه ویسکانسین - مدیسون هزینه عدم تشخیص و درمان بیماری کتوز، ۳۰۰ دلار به ازای هر بیماری می باشد. او در کارگاه گاوهای دوره انتقال در ویسکانسین گفت: این هزینه در صورت تشخیص و درمان سریع می باشد.

پروفسور white می گوید کتوز (بالینی و تحت بالینی) به شرایطی گفته می شود که میزان بتا هیدروکسی بوتیرات خون گاو (BHBA) به ۱/۲ یا بیشتر میلی مول به ازای هر لیتر برسد که نشان دهنده میزان بالای کتون خون می باشد. گاوهایی که درمان نمی شوند مبتلا به مشکلات و بیماری های جدی، کاهش عملکرد و کاهش ماندگاری در گله می شوند.

کتوز در گاوها باعث موارد زیر می شود:

- احتمال سه برابری جابه جایی شیردان
 - احتمال پنجاه برابری حذف در ۳۰ روز اول شیردهی
 - احتمال کمتر آبستنی با اولین تلقیح
 - تولید شیر کمتر در ۳۰ روز اول شیردهی
- وی همچنین توضیح داد که چگونه همکارانش در گروه پژوهشی درباره این بیماری متابولیکی تحقیق کرده اند تا روش های بهتر مدیریت این بیماری و کاهش تأثیرات منفی آن را درک نمایند.

کولین محافظت شده شکمبه ای مصرف می کنند ماده خشک مصرفی، تولید شیر و ترکیبات شیر بیشتری دارند.

۳- تشخیص و درمان سریع کتوز

هنگامی که کتوز تحت بالینی زود تشخیص و درمان شود گاوهای مبتلای درمان شده نسبت به هم گله ای های سالم شان در ۳۰ روز اول شیردهی، شیر بیشتری تولید می کنند. دستورالعمل یافتن گاوهای مبتلا به کتوز و درمان آنها گاوها را در یک مسیر صحیح قرار داده و باعث می شود شیر آنها هدر نرفته و به شیر قابل فروش اضافه شود. یکی از روش های تشخیص، آزمایش خون و شیر می باشد.

آینده تشخیص کتوز

گرفتن نمونه خون از گاوهای تازه زا کاری دقیق و زمان بر است و برداشت نمونه در طی نمونه گیری ماهیانه شیر نیز ممکن است تشخیص را دچار مشکل کند ولی بر اساس گفته پروفیسور White یک روزی خواهد آمد که دیگر پرورش دهندگان گاو شیری برای تشخیص سریع بیماری کتوز و مداخلات درمانی سریع، نیازی به نمونه شیر و سوزن نخواهند داشت.

متخصصین علوم دامی و کامپیوتر دانشگاه با همدیگر یک گروه تحقیقاتی را تشکیل داده اند تا اطلاعاتی که از نرم افزارهای داخل مزرعه ای و حسگرها به دست می آید را با همدیگر تلفیق کنند و یک ابزار تصمیم گیری تحت عنوان «مغز بالقوه مزرعه ای» تولید کنند.

این نوع از هوش مصنوعی از یک نوع تشخیص پیشگیرانه بر اساس اطلاعات حاصل از نرم افزارهای مدیریتی داخل مزرعه ای استفاده می کند تا میزان شیوع بیماری های متابولیک در سطح گله را مورد نظارت قرار دهد. بعضی از مزارع پرورش گاو شیری ممکن است از این ابزار پیش بینی کننده به جای آزمایش خون تک تک گاوها، برای کنترل خطر کلی گله استفاده کنند.

مدلی که فعلاً طراحی شده است به اندازه کافی دقیق و حساس نمی باشد تا بتواند کتوز را در تک تک گاوها تشخیص دهد ولی در دانشگاه برای حل این مسئله در حال تحقیق و فعالیت هستند.

ارتباط کتوز و بازده مواد خوراکی

پروفیسور White به پرورش دهندگان گاو شیری گفت که آنها باید بر اساس صفت بازده مواد خوراکی نیز اصلاح نژاد انجام دهند. شواهد تحقیقاتی مشخص کردند که بازده مواد خوراکی و فراخوان چربی به صورت مستقل از یکدیگر عمل می کنند. بنابراین انتخاب ژنتیکی برای افزایش بازده مواد خوراکی، دام را در معرض خطر احتمال ابتلاء به کتوز بیشتر قرار نمی دهد ولی مصرف مواد خوراکی و فراخوان چربی به هم مرتبط می باشند زیرا گاوی که ماده خشک مصرفی کمتری دارد در موازنه منفی انرژی قرار می گیرد و در نتیجه چربی بیشتری فراخوان می کند.

منبع

Coffeen, P. (2018). Three managment tactics to cut down on ketosis. progressive Dairymen. 6 August.

در گله خود می باشند از مشاوران اصلاح نژاد کمک بگیرند. آنها خدمات زیر را به گاودار ارائه می دهند:

۱- تصحیح ارزش اصلاحی (PTA) نژاد انتخاب شده برای آمیخته گری بر پایه نژاد هلشتاین.

۲- طراحی یک مدل زیست - اقتصادی به نحوی که بتوان ارزش خالص فعلی یک دام مولد را در طول عمر اقتصادی به دست آورد.

۳- تجزیه و تحلیل آثار اقتصادی استفاده از اسپرم آمیخته (کاهش نرخ سقط، نرخ مرده زایی، احتمال باروری شیر).

۴- ارائه راهکارهای اجرایی در گله و بررسی مزایا و معایب آمیخته گری و مقایسه روش های اقتصادی با توجه به هزینه های قیمت شیر و ترکیبات آن.

در پایان جلسه پیشنهاد گردید که دامداران و کارشناسان در صورت علاقه مندی به بحث آمیخته گری، می توانند از ابزارهای اقتصادی تهیه شده جهت محاسبات و مشاوره کارگروه اصلاح نژاد واحد فنی تعاونی وحدت بهره ببرند.

حیوان رضایت بخش است اما پس از آن تصمیم گیری برای ادامه کار نیاز به مدیریت دقیق تر و تصمیم گیری در مورد نحوه تلاقی نسل اول (F₁) خواهد داشت. عملکرد گاوهای آمیخته در نسل های بعدی به سمت ناپایداری پیش خواهد رفت و مقدار هتروزیس در نسل های بعد بسته به تلاقی ها (دو نژادی، سه نژادی یا چهار نژادی) متفاوت است.

۳- تحقیقات در مورد دام های آمیخته چه می گویند؟

این دام ها از لحاظ قابلیت هضم ماده خشک و بازده خوراک متفاوت می باشند و نمره وضعیت بدنی متفاوتی نسبت به گاوهای هلشتاین نیز دارند، عملکرد تولیدمثلی آنها در شکم اول در مقایسه با هلشتاین خالص بهتر است و روزهای باز کمتری دارند. ماندگاری آنها بیشتر است به طوری که بیش از ۵۰ درصد گاوهای آمیخته به زایش چهارم می رسند. عملکرد آنها از لحاظ چربی و پروتئین بهبود یافته و نسبت به بیمارهای متابولیک مقاوم تر هستند.

پیشنهاد می گردد دامدارانی که علاقه مند به بحث آمیخته گری

بهبود تشخیص فحلی: نظارت بر نشخوار و الگوی خوراک خوردن

ترجمه دکتر فاطمه علا نوشهر - دکترای اصلاح نژاد دام

مطالعات مختلف تأثیر فحلی بر ماده خشک مصرفی دارای نتایج متفاوت و ضد و نقیضی بوده است. در ضمن هم نشخوار و هم رفتار خوراک خوردن می توانند تحت تأثیر عواملی قرار بگیرند که به فحلی مربوط نمی شوند مانند نوع جیره، کیفیت علوفه و گرمای محیط و مانند اینها.

در سال ۲۰۱۰ تا ۲۰۱۱ یکی از دانشگاه های آلمان تحقیقی روی ارتباط بین زمان نشخوار و رفتار خوراک خوردن با فحلی در گاوهای شیری را انجام داد. گاوهای مزرعه تحقیقاتی دولتی آلمان از نظر نشخوار، مصرف خوراک، زمان مصرف خوراک، سرعت مصرف خوراک و فحلی در چهار تحقیق مورد ارزیابی قرار گرفتند. فحلی گاوها از طریق مشاهده علائم و یا با استفاده از دستگاه های کمک فحلی تشخیص داده می شد و تشخیص آبستنی ۴۰ روز بعد از تلقیح مصنوعی مورد بررسی قرار می گرفت. در آنالیز تنها از تاریخ تأیید آبستنی بعد از تلقیح استفاده می شد تا تأخیر ناشناخته بین تخم گذاری و تلقیح نیز در محاسبات گنجانده شود.

محققان دریافتند که هم مدت زمان نشخوار و هم مدت زمان خوراک خوردن در روز قبل از تلقیح و روز تلقیح کاهش می یابد. یک روز قبل از تلقیح، مصرف خوراک کمتر و تعداد دفعات خوراک خوردن بالاتر بود ولی در روز تلقیح به شدت

بروز فحلی در گاوهای شیری با تغییر فعالیت های فیزیولوژیکی، نشخوار و رفتارهای تغذیه ای همراه است. این تغییرات را می توان از طریق مشاهده مستقیم و یا استفاده از حسگرهای خودکار به منظور شناسایی رفتارهای مربوط به فحلی، بیماری های تحت بالینی و یا لنگش تحت بررسی قرار داد. کاهش ناگهانی در میانگین زمان نشخوار روزانه و تغییر در رفتارهای تغذیه ای، نشانه های فحلی در گاو یا گله هستند. همچنین نشان داده شده است که اندازه گیری ترکیبی از دو یا بیشتر از تغییرهای فیزیولوژیکی باعث بهبود نرخ تشخیص فحلی نسبت به اندازه گیری مستقل و تکی آنها می شود. اگر چه اندازه گیری مستقل نشخوار یا الگوی تغذیه ای برای تشخیص فحلی واجد اهمیت می باشد ولی اندازه گیری هر دو آنها مؤثرتر است و اندازه گیری هر دو این معیارها تصویر کلی صحیح تری از سلامت گاو و تلقیح ارائه می دهند.

مطالعات بسیاری در ارتباط با نشخوار و شروع فحلی در گاوهای شیری انجام شده است. در یکی از تحقیقات اعلام شد که زمان نشخوار در اولین روز فحلی، به طور متوسط ۱۷ درصد کاهش یافت و این کاهش در گاوهای شکم اول نسبت به گاوهای بالغ بیشتر است. ارتباط بین فحلی و الگوهای تغذیه ای دارای قطعیت کمتری می باشد زیرا در

کاهش یافته بود. مدت زمان نشخوار ۳۰ ساعت قبل از فعلی کاهش یافته بود و کاهش عمده در ساعات اولیه روز قبل از تلقیح بود. کلیه تحقیقات فایده کنترل هم الگوی خوراک خوردن و هم نشخوار را با همدیگر مورد تأیید قرار می دهند تا تشخیص فعلی با دقت بیشتری انجام شود.

زمان تلقیح

فعل یابی یکی از مهم ترین بخش های موفقیت در برنامه تولیدمثلی می باشد و تلقیح باید در زمانی انجام شود که اسپرم زنده با اووسیت ملاقات کند. در یکی از تحقیقات مهم دامپزشکی گزارش شد که با استفاده از سامانه های نظارت بر گاو و به محض مشاهده علائم فعلی و ترجیحاً قبل از آزاد شدن اووسیت تلقیح باید صورت گیرد.

اگر گاوها به احتمال زیاد در انتهای فعلی و نه در آغاز آن، تلقیح شوند، آبستن می گردند. بنابراین پرورش دهندگان گاو شیری که از دستگاه های نظارتی برای تشخیص فعلی استفاده می کنند تلقیح را با تأخیر ۸ تا ۲۰ ساعته بعد از دریافت علائم کاهش زمان نشخوار و خوراک خوردن انجام می دهند. به خاطر داشته باشید هر سامانه تشخیص فعلی دارای گزارش و نحوه اندازه گیری متفاوتی می باشد. بنابراین، پرورش دهندگان گاو شیری باید با فروشندگان در تماس باشند تا بتوانند نحوه تفسیر اطلاعات به صورت صحیح جهت زمان بهینه تلقیح را به درستی فرا بگیرند.

تشخیص بیماری ها

از اطلاعات مربوط به نشخوار و خوراک می توان برای تشخیص طیفی از بیماری ها که به طور بالقوه روی باروری تأثیر گذارند، استفاده نمود. بیماری هایی مانند لنگش، کتوز، پنومونی، اسیدوز شکمبه و جا به جایی شیردان همگی بیماری هایی هستند که می توان با نظارت بر نشخوار خوراک به وجود آنها پی برد.

یک علامت فیزیولوژیکی به تنهایی نمی تواند بیانگر بروز یک بیماری باشد ولی اطلاعات مربوط به چند پارامتر با همدیگر می تواند هشدار برای بروز یک بیماری تحت بالینی در دام باشد و در نتیجه آنها بتوانند سریع اقدام کنند و هزینه های درمان و کاهش تولید کمتر را کاهش دهند و این دید را به دامداران بدهد که با یک تغییر می توانند روی کل گله تأثیر بگذارند.

انتخاب یک سامانه نظارتی

طیف وسیعی از حسگرها و سامانه ها برای نظارت بر نشخوار، الگوهای خوراک خوردن و فعالیت گاو موجود می باشد. پرورش دهندگان گاو شیری باید سامانه ای را انتخاب کنند که با اهداف آنها مطابقت داشته باشد. این دستگاه ها و حسگرها باید به صورتی باشند که اطلاعاتشان را بتوان از راه دور به کامپیوتر یا تلفن های هوشمند منتقل کنند و امکان رسم نمودار برای اطلاعات وجود داشته باشد. تغییراتی که در زمان فعلی، در نشخوار و مصرف خوراک ایجاد می شود ناشی از بی قراری دام ها است که به عنوان شاخصی برای تلقیح در نظر گرفته می شود. کنترل همزمان این علائم و سایر علائم فیزیولوژیکی اطلاعات ارزشمندی را فراهم می کنند و باعث می شود پرورش دهندگان گاو شیری بتوانند تصمیمات صحیح تری برای گاوداری خود بگیرند.

تأثیر جمع آوری اطلاعات درباره نشخوار و الگوهای خوراک خوری می تواند باعث افزایش نرخ آبستنی، افزایش بازدهی و در کل بهبود سلامتی گله باشد.

منبع

Yeshoshua, A. (2016). Improve estrus detection: Monitor rumination eating pattern, Progressive Dairymen. December.

استفاده از اولتراسوند ریه برای کمک به تصمیمات مدیریتی



ترجمه: مهندس سعید مهدی زاده - کارشناس ارشد علوم دامی

۳ سانتی متر تشخیص داده شد، در اولین دوره شیردهی خود تقریباً ۵۴۵ کیلوگرم شیر کمتری تولید کردند و بالا بودن شیوع زخم ریه در گله‌ها به این معنی است که درصد بالاتری از دام‌های جایگزین ممکن است شیر تولیدی کمتر از سطح پتانسیل تولیدی شان در طی دوره اول شیردهی داشته باشند.

با گوساله‌هایی که به زخم ریه مبتلا می‌شوند چه باید کرد؟ آیا درمان این گوساله مؤثر است؟ آیا آنها محکوم به فنا در آینده هستند؟ الزاماً نه. در حقیقت، ۴ مورد وجود دارند که به شما می‌گویند آیا تضمینی برای درمان وجود دارد یا نه! این موارد شامل:

۱- میزان شدت بیماری

۲- ویژگی بافت بنیادی ریه

۳- تاریخچه درمان گوساله

۴- وضعیت بدنی کنونی گوساله

به عبارت دیگر، تصمیم به درمان گوساله یک تصمیم فردی است که بر اساس نتایج اولتراسوند، سلامت عمومی و میزان احتمال پاسخ به درمان اضافی، گرفته می‌شود. گوساله‌هایی که ریه‌های آنها به طور غیرطبیعی بزرگ است، به آبسه ریوی یا نکروز ریوی مبتلا هستند به درمان به خوبی پاسخ نمی‌دهند و احتمال این که تا اولین دوره شیردهی زنده بمانند، کمتر است. همچنین، هنگامی که نمره وضعیت بدنی ضعیف باشد، واکنش به درمان ضعیف می‌باشد. تمامی این عوامل احتمالاً بر بروز بیماری‌های ریه مزمن اثر می‌گذارند و احتمال پاسخ به درمان را کاهش می‌دهند.

ولی منطقی نیست که از دامپزشک خود انتظار داشته باشید آزمایش اولتراسوند را روی همه گوساله‌ها یا حتی همه گوساله‌های مبتلا به ذات‌الریه تشخیص داده شده، انجام دهد، انجام این آزمایش به طور دوره‌ای در زمان‌های از پیش تعیین شده، در فصل از پیش تعیین شده و روی مجموعه‌ای از گوساله‌ها، اطلاعات مفیدی در اختیار شما قرار می‌دهد و به شما در گرفتن تصمیمات مدیریتی کمک می‌کند.

کلید موفقیت در ده سؤال زیر است:

۱- چه تعدادی از گوساله‌ها مبتلا به ذات‌الریه هستند، آیا

ادامه در صفحه ۲۶

استفاده از سونوگرافی اولتراسوند در جهت نظارت بر سلامت ریه در دام‌های جوان شیری، رواج یافته است. این آزمایش کمتر از یک دقیقه طول می‌کشد و به شناسایی و تشخیص شدت ذات‌الریه نهفته کمک می‌کند.

همچنین تعریف منسجم و درستی از بیماری ارائه می‌دهد و هنگامی که به درستی استفاده شود می‌تواند فرآیند تصمیم‌گیری‌های فردی و در سطح گله را آسان کند.

ارزیابی مستقیم سلامت ریه مفید است زیرا شدت بیماری ریوی با شدت علائم بالینی به خوبی مرتبط است. دامپزشک‌ها با زدن مقدار کمی الکل بر روی موی گوساله و حرکت دادن پروب اولتراسوند بین دنده‌های قفسه سینه می‌توانند ریه را به راحتی بررسی کنند. هنگامی که نتایج اولتراسوند ریه را با نمره‌های بالینی ترکیب می‌کنیم متوجه می‌شویم که تقریباً یک سوم (۱/۳) بیماری‌های تنفسی تحت بالینی هستند و به ازای هر بیماری بالینی ریوی دو تا چهار مورد تحت بالینی وجود دارد.

ما قبلاً متوجه شدیم که اولتراسوند ریه یک روش با حساسیت بالا در تشخیص بیماری‌های ریه گوساله‌ها است. به این طریق می‌توانیم شدت ذات‌الریه را بررسی کنیم. وجود زخم‌های ریوی که ما در اولتراسوند متوجه می‌شویم به این معنی است که گوساله در طی دوره قبل از شیرگیری رشد آهسته تری خواهد داشت. علاوه بر آن، احتمال این که گوساله‌های مبتلا آبستن شوند و تا دوره اول شیردهی زنده بمانند، کمتر است. از این طریق ما همچنین متوجه می‌شویم که زخم‌های ریه چگونه بعد از عفونت پیشرفت می‌کنند و چگونه ریه نسبت به درمان پاسخ می‌دهد. واکنش بالینی نسبت به درمان همیشه با برطرف شدن زخم‌های ریوی همزمان نیست و هنگامی که صرفاً بر رفع علائم بالینی تکیه می‌کنید ممکن است نسبت به میزان موفقیت دستورات عمل درمانی خود گمراه شوید.

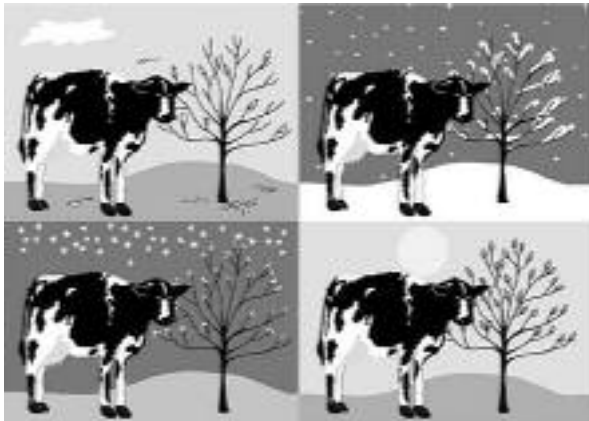
اخیراً، ما متوجه شده ایم که بین زخم‌های ریوی تشخیص داده شده توسط عکس‌های اولتراسوند و تولید شیر آینده یک ارتباط وجود دارد. در مقایسه با گوساله‌هایی که مبتلا نیستند، گوساله‌هایی که زخم ریه آنها توسط اولتراسوند

آیا رخداد لنگش در گاو شیری، فصلی است؟

تدوین: دکتر محمد زمانی، دکتر احمد محمودی و دکتر احمد رضا محمدنیا

اواخر تابستان و اوایل پاییز دانسته اند. Murray و همکاران در سال ۱۹۹۶ نشان دادند که بیش از ۶۰ درصد موارد درماتیت انگشتی، خط سفید و زخم کف سم در زمستان از ماه های آبان تا فروردین رخ می دهد. درماتیت انگشتی و فلگمون بین انگشتی بروز فصلی مشابه دارند. تحقیقات Somers و همکاران در سال ۲۰۰۳ نشان از آن دارد که بروز فصلی بیماری درماتیت انگشتی از سال ۱۹۹۱ تغییر پیدا کرده است و این بیماری بروز فصلی داشته و با بستر ارتباط دارد. Eddy و همکاران در طی یک مطالعه سه ساله با استفاده از اطلاعات جغرافیایی، پیوستگی بین میزان بارش و بروز لنگش را به اثبات رسانده اند. بیماری زخم کف سم در ماه های بهمن و مرداد، بیماری فلگمون بین انگشتی و خط سفید بیشتر در پاییز و بیماری آبسه خط سفید و زخم کف سم بیشتر در زمستان و پاییز رخ می دهند. مطالعات Alban در ۱۹۹۵ حاکی از آن است که بیشترین موارد رخداد بیماری فلگمون بین انگشتی در گاوهای دانمارکی بین ماه های شهریور و آذر وجود دارد که علت آن را آب و هوای سرد دانمارک می دانند. این امر سبب می شود، رشد باکتری *Fusobacterium necrophorum* در زمستان کاهش یابد. بیماری های خط سفید، زخم کف سم، فلگمون بین انگشتی

یکی از عواملی که بر بروز و شیوع لنگش اثر گذار است، فصل و عوامل وابسته به آن می باشد. ارزیابی طبیعت فصلی بیماری هایی که سبب لنگش می شوند در سنجش اهمیت عوامل خطر برای هر بیماری می تواند مفید باشد. مطالعات محققین نشان می دهند که فصل و سایر عوامل وابسته می توانند بر میزان لنگش اثرگذار باشند. بعضی از محققین به رابطه بین میزان بارندگی و لنگش دست یافته اند و ثابت کرده اند که بیماری خط سفید و فلگمون بین انگشتی در پاییز بسیار بیشتر از سایر فصول است. سایر محققین نشان داده اند که شیوع لنگش در زمستان بیشتر از تابستان است. همچنین بروز بیماری آبسه خط سفید در ماه های آبان و اسفند بیشتر بوده است. در بعضی کشورها الگوی فصلی لنگش در حال تغییر است به گونه ای که فاکتورهای فصلی همچون بارش، طول روز و درجه حرارت امروزه اثر چندانی بر میزان بروز لنگش ندارند. بر طبق مطالعات Rowland و همکاران در سال ۱۹۸۳، در گله هایی که به وسیله دامپزشکان بخش خصوصی درمان شده بودند، میزان بروز لنگش در زمستان بیشتر از تابستان است و میزان آن به ترتیب ۸۷ مورد به ازای ۱۰۰ رأس گاو و ۷۱ مورد به ازای ۱۰۰ رأس گاو می باشد. همین محققین بیان کرده اند که لنگش در اولین ماه شیردهی رایج و میزان آن ۱۵ درصد کل موارد است. بیماری آبسه خط سفید در ماه های آبان و اسفند بروز بیشتری دارد و از طرف دیگر بیماری درماتیت بین انگشتی در تمام مراحل آبستنی و شیردهی یکی از مهم ترین ضایعات بوده است. Laven و همکاران در سال ۲۰۰۶ با مطالعه روی اطلاعات ۶۶ دامپزشک در سراسر انگلستان، تغییرات فصلی را در چهار بیماری مذکور بررسی کردند. نتایج آنها نشان داد که الگوی فصلی بودن لنگش نسبت به گزارشات قبلی در دهه ۸۰ تغییر پیدا کرده است این تغییر را حاصل کاهش شیوع فصلی در بیماری درماتیت انگشتی و دیگری به خاطر تغییر در شیوع فصلی بیماری خط سفید از زمستان به



بیماری‌ها به شکل منطقه‌ای و همچنین فصلی می‌تواند راهگشای به‌کارگیری راهکارهای کنترل و درمان در هر کشور باشد. هر چند در ایران حضور این بیماری‌ها به فراوانی گزارش شده است ولیکن کار چندانی در تعیین الگوهای منطقه‌ای و کشوری صورت نگرفته است. هدف مطالعه حاضر ضمن گزارش رخداد بیماری‌های سم در مناطق مختلف، ارزیابی رخداد فصلی این جراحات در نواحی مختلف بود.

www.lamenessgroup.com

منبع

و درماتیت انگشتی در انگلستان بیش از ۵۰ درصد کل موارد بیماری‌ها را تشکیل می‌دهد که می‌توان آنها را به دو گروه تقسیم کرد: گروه اول بیماری‌های عفونی انگشت بوده که بیماری درماتیت انگشتی و فلگمون بین انگشتی در آن قرار می‌گیرد و با رطوبت می‌تواند ارتباط داشته باشد. گروه دوم بیماری‌های بافت شاخی بوده که بیماری خط سفید و زخم کف سم مهم‌ترین بیماری‌ها در این گروه هستند و هر دو از لنگش تحت حاد نشأت می‌گیرند. روشن کردن الگوی

لنگش

گاوهای مبتلا به زخم سم، زمان کمتری را برای خوراک صرف می‌کنند

مقایسه محصولات حمام سم

ما به طور سنتی از سولفات مس در حمام سم ۱۸۹/۲ لیتری خود استفاده می‌کنیم. تصمیم گرفتیم استفاده افزایش یافته از محصول سولفات مس در مقابل استفاده سولفات مس به میزان معمولی را مقایسه کنیم. ما این دو محصول را هر چهارماه یک بار جایگزین می‌کردیم. در آغاز ما ۱۱ کیلوگرم سولفات مس را با آب مخلوط و در حمام سم استفاده می‌کردیم و بعد از دو بار شیردوشی آن را دور می‌ریختیم و از آن ۳ بار در هفته استفاده می‌کردیم.

در رابطه با محصول دیگر، ۵/۶ کیلوگرم از مخلوط سولفات مس و سولفات زینک به علاوه ۷۰۰ گرم سولفات مس غلیظ شده که با آب ترکیب شده را برای حمام سم استفاده می‌کردیم و pH حمام سم را در سطح کمتر از ۵ حفظ کردیم، بعد از ۴ بار شیردوشی دور ریخته می‌شد و به مدت ۴ روز در هفته استفاده می‌شد (این محلول دو بار در هفته درست می‌شد و برای چهار بار دوشش نگهداری می‌شد).

ما پای عقبی تمام گاوها را در سالن شیردوشی از نظر وجود زخم سم یک بار در ماه ارزیابی می‌کردیم. ما وجود یا عدم وجود زخم یا تورم، مزمن یا غیرمزمن بودن زخم، بهبود شونده یا عود آنها و اندازه زخم را ثبت می‌کردیم (جدول شماره ۱). در ماه آخر این دوره چهارماهه آزمایش، ما بر مقایسه شیوع زخم سم و ورم پا بعد از استفاده از این دو محصول تمرکز کردیم. به طور کلی، هنگامی که از هر دوی این محصولات

آیا می‌دانید چه عاملی باعث ۵۰ درصد موارد لنگش در گاوهای شیری می‌باشد؟ مدیریت این بیماری بسیار سخت است و چنانچه کنترل نشود می‌تواند باعث ضررهای اقتصادی شود.

تقریباً بیش از دو سال پیش، گروهی از گاودارها از من خواستند به سه سؤال آنها پاسخ دهم:

۱- استفاده از فرآورده‌هایی که مس کمتری دارد در حمام سم تا چه میزان مؤثر است؟

۲- آیا فن آوری تشخیص فطری، به شناسایی گاوهای مبتلا به زخم سم کمک می‌کند؟

۳- زخم سم یا زگیل سم چگونه بر رفتار خوراک خوردن گاوها اثر می‌گذارد؟

من و گروه تحقیقاتی ام، اخیراً تحقیقی را با هدف پاسخ به این سؤال‌ها به اتمام رساندیم. ما یک محصول حمام سم را به منظور افزایش تأثیر سولفات مس در غلظت کمتر آزمایش کردیم. کاهش مقدار سولفات مس مدیریت مؤثر درماتیت انگشتی را می‌طلبد.

ما تحقیقات خود را با سامانه نظارت رفتار گاو، تلفیق کردیم و این تحقیق دو ساله را در گاوداری دانشگاه واشنگتن انجام دادیم. آن گاوداری به طور میانگین ۱۷۰ گاو هلشتاین را دو بار در روز می‌دوشیدند.

امیدواریم با به اشتراک گذاشتن آنچه آموختیم، مدیریت درماتیت انگشتی در گاوداری‌ها آسان‌تر شود.

نمودار نشان می دهد که گاو چه زمانی را برای نشخوار و خوردن صرف می کند و غیرفعال، فعال و بسیار فعال بودن آن را در روز مشخص می کند.

قانون سرانگشتی من این است که تمامی گاوهای دوشا تقریباً ۲۰ درصد از زمان روز را به خوردن صرف کنند. همانطور که در نمودار مشاهده می کنید، این گاو (شماره ۲۵۴۲) به این سطح هدف نرسیده است، به خصوص که فقط ۵ درصد از زمان روز را به خوردن صرف می کند. ما او را دقیق نگاه کردیم و بر سلامت او نظارت داشتیم.

در هر روز ارزیابی سم، ما داده های رفتاری هر گاو را جمع آوری می کردیم به طوری که بتوانیم بین سلامت سم (مربوط به زخم و ورم سم) با رفتار گاو ارتباط برقرار کنیم. گاوهایی که زخم سم یا ورم نداشتند تقریباً ۱۳ دقیقه در هر ساعت (۲۲ درصد از زمان روز) برای خوراک خوردن صرف می کردند، در حالی که گاوهایی که زخم سم یا ورم داشتند به طور میانگین به ازای هر ساعت ۱۰ دقیقه (۱۷ درصد از زمان روز) را برای خوراک خوردن صرف کردند.

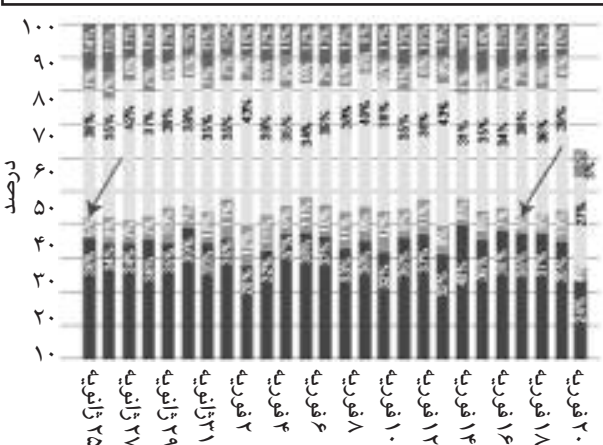
گاوهایی که زخم سم یا ورم پا نداشتند نسبت به گاوهایی که دچار زخم یا ورم بودند هر روز ۷۲ دقیقه بیشتر برای خوراک خوردن زمان صرف می کردند. گاوهای مبتلا به زخم بیش از ۱ ساعت زمان خوراک خوردن را از دست می دهند. قابل ذکر است که اندازه زخم سم بر رفتار خوراک خوردن در تحقیق ما تأثیری نداشت (شکل ۴).

ویژگی جالب دیگر این سامانه این است که دمای گوش هر گاو را ثبت می کند. باور عمومی این است که با افزایش دمای گوش، دمای مقعد هم افزایش می یابد.

در مطالعات خود متوجه شدیم که دمای گوش گاوهای بدون زخم پا یا ورم (۲۱ درجه سانتی گراد) نسبت به دام های مبتلا به زخم پا ورم (۲۴/۳ درجه سانتی گراد) ۳/۳ درجه سانتی گراد

شکل ۳

به شدت مزمن مزمن غیرمزمن خوراک خوردن نشخوار گاو شماره ۲۵۴۲

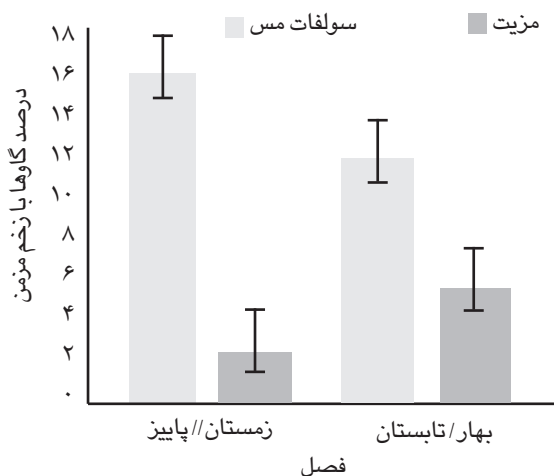


جدول ۱	
قطر تقریبی اندازه زخم	طبقه بندی
> ۰/۶۰ سانتی متر	کوچک
۰/۶۵ تا ۱/۲۵ سانتی متر	متوسط
< ۱/۲۵ سانتی متر	بزرگ

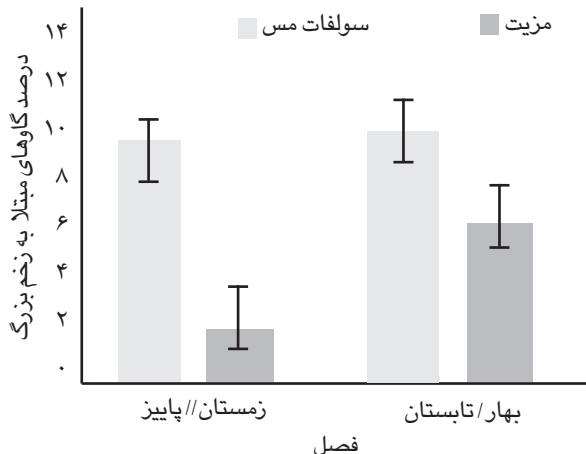
استفاده می شد، ما گاوهای کمتری با زخم های فعال (شکل ۱) و گاوهای کمتری با زخم های بزرگتر (شکل ۲) داشتیم. ما هیچگونه تفاوتی در درصد گاوها با زخم های کوچک و متوسط در این دو محصول تشخیص ندادیم.

سلامت سم و رفتار گاو

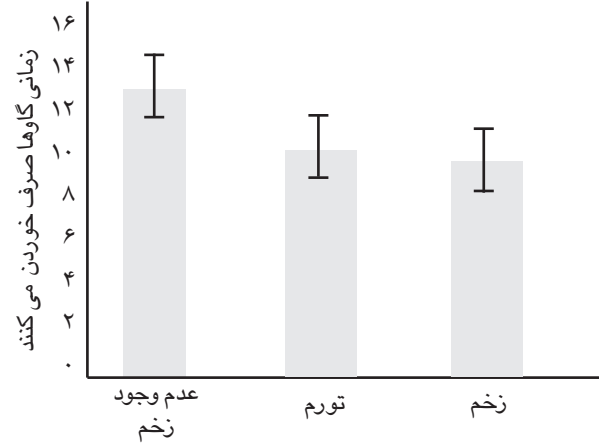
ما از برچسب های گوش برای تمامی گاوهای دوشا استفاده کردیم تا داده هایی مربوط به رفتار گاو را جمع آوری کنیم. این داده ها برای تشخیص فعلی و نظارت بر آسایش گاو و به خصوص در جهت کمک به دانشجویان برای شناسایی تغییرات در رفتار گاوها مفید هستند. شکل (۳) نمودار رفتاری یکی از گاوهای ما را نشان می دهد. شکل ۱.



شکل ۲



شکل ۴. رفتار خوراک خوردن گاو



پایین تر است و تصمیم گرفتیم که رابطه بین دمای گوش و زخم سم را به طور عمیق تری بررسی کنیم.

خلاصه یافته ها

به طور کلی، ما پاسخ این سئوالات مان را پیدا کردیم اما در ادامه سئوالات دیگری مطرح شد. ما دریافتیم که:

۱- محلول حمام سم با غلظت کمتر مس می تواند نسبت به سولفات مس در مدیریت زخم های سم مزمن و بزرگ موثرتر باشد.

۲- فن آوری تشخیص فحلی که رفتار گاو را نظارت می کنند پتانسیل شناسایی گاوهای مبتلا به زخم سم را دارند.

۳- گاوهای مبتلا به زخم سم نسبت به گاوهای سالم ۵ درصد زمان کمتری را برای خوراک خوردن صرف می کردند ولی اندازه زخم بر رفتار خوراک خوری هیچ تأثیری نداشت.

گاوها موجودات مظلومی هستند و فقط هنگامی که مجبور هستند ضعف خود را نشان می دهند. شناسایی گاوهای لنگ نسبت به گاوهای مبتلا به زخم کوچک راحت تر است و بهتر است که از فن آوری در جهت شناسایی زودتر زخم های کوچک تر استفاده کنیم تا زودتر به مراقبت از آنها بپردازیم؟

منبع

Amber, A. (2018). New hoof health research reveals cows with hoof lesions spend less time eating. Progressive Dairyman. July

نگاش

ثبت دقیق نیازهای تغذیه ای باعث رفع مشکلات سم می شود

کامپیوتری خود ثبت کرده اید، پیدا کنید.

اگر سم چین گله اطلاعات سم چینی را به طور روزانه ثبت کند، وقتی متخصص تغذیه از او می پرسد چه نوع مشکل سمی وجود دارد او با دیدن اطلاعات می تواند منطقه مشکل دار را بیان کند؟ ولی اگر اطلاعاتی وجود نداشته باشند که به آنها مراجعه کند دست متخصص تغذیه بسته می باشد. حل مشکل به اطلاعات دقیق و به روز نیاز دارد ولی آن مشکلی که ما اغلب پیدا می کنیم این است که اکثر اطلاعاتی که توسط سم چین ها جمع آوری می شود، دقیق و شفاف نمی باشد و سامانه هایی که این نوع از اطلاعات نامناسب را ثبت و نگه داری می کنند فاقد محتوای کافی هستند و یا به میزان بسیار اندکی متخصص تغذیه را راهنمایی می کنند و یا اصلاً در تصمیم گیری به او کمکی نمی کنند و حتی سایر افراد مربوط نیز نمی توانند تصمیم مشخص و صحیحی بگیرند.

هنگامی که یک متخصص تغذیه درخواست اطلاعات می کند، اکثراً جواب های زیر را دریافت می کند: اطلاعاتی وجود ندارد،

بیش از سی و سه سال است که متخصص تغذیه گاوهای شیری هستیم و اغلب اولین کسی هستیم که متوجه مشکل سم در گله ها می شوم زیرا بسیاری از مشکلات سم به تغذیه مربوط می شود. از طرفی متوجه شده ام که مشکل سم، پیش از آن که مشکل تغذیه ای باشد مشکلی محیطی است. اگر عامل مشکل سم تغذیه ای باشد عموماً باید در هر چهار سم مشکل مشاهده شود و نه یک و یا دوتا از سم ها.

از تولید شیر گرفته تا تولیدمثل، مشکل سم می تواند روی همه جنبه های زندگی گاو اثر منفی بگذارد و هنگامی که مشکلی پیش می آید به راحتی می توان انگشت را به سمت متخصص تغذیه گرفت. اگر درک صحیحی از مشکل نداشته باشیم نمی توانیم تلاشی برای حل مشکل آن بکنیم. آیا مشکل درماتیت انگشتی است؟ آیا زخم سم می باشد؟ آیا مشکل خط سفید است؟ نیاز است که با دقت بیشتری دلیل دقیق مشکل سم را بدانیم. شاید برای شما تعجب برانگیز باشد ولی دلیل اصلی مشکل سم را می توانید از روی اطلاعاتی که در سامانه

مشکل سم را راحت تر کند. ما می توانیم با استفاده از سایر اطلاعات و علوم، تصویر بهتری از مشکل سم و حل آن داشته باشیم.

اطلاعات مربوط به سم باید با سایر افراد مهم کلیدی مربوط در مزرعه پرورش گاو شیری به اشتراک گذاشته شود تا بتوان به سمت یک هدف مشترک حرکت کرد. ارتباط بین سم چین، مالک، مدیر گله، دامپزشک، متخصص تغذیه و سایر افراد گروه مدیریتی بسیار مهم می باشد.

منبع

Sather, K. (2018), Nutritionists need accurate records to troubleshoot hoof problems. Progressive Dairyman. November.

اطلاعات موجود غیرقابل استفاده یا نامفهوم می باشند، اطلاعات در هم و بر هم می باشد، اطلاعات خیلی مختصر و کوتاه می باشند و ...

اطلاعات خوب و مفید چیست؟ اجازه دهید آنها را خلاصه و تجزیه و تحلیل کنیم.

اینها اطلاعاتی هستند که شامل تشخیص صحیح و نمودارهایی می باشند که به طور وضوح نشان دهنده وجود مشکل هستند و به حل بهتر مشکل سم کمک می کنند.

بعضی از سم چین ها گزارش های مربوط به سلامت سم را برای متخصصین تغذیه و دامپزشکان ایمیل می کنند. این موارد می تواند برای متخصص تغذیه مثل رویا باشد و حل

لنگش

مدل سازی بیشتر در سم چینی و کاهش ۵۰ درصدی خطر بروز لنگش در گاوهای شکم اول

سم چینی شدند.

دو سم چین حرفه ای شیوه های سم چینی را آموزش دیدند و وجود زخم را در ۱۰۰ تا ۱۵۶ روز شیردهی ارزیابی کردند. فقط گاوهایی که در دوره خشکی زخم شاخ سم نداشتند مورد تحقیق قرار گرفتند.

یک هفته در میان از هر دو گاو داری در جهت بررسی نمره حرکتی بازدید می شد و داده های مربوط به زخم سم در سه گاو داری که طبق یک برنامه مداوم زمان بندی شده در فاصله ۱۰۰ تا ۱۶۵ روز شیردهی سم چینی می شدند جمع آوری گردید.

هنگامی که تمامی گاوهای مبتلا به زخم ها به صورت گروهی و زخم های عفونی به صورت انفرادی را بررسی کردیم، هیچ تفاوتی بین دو شیوه سم چینی مشاهده نکردیم. تحقیق نشان داد که سم چینی به روش جدید در گاوهای شکم اول، بروز زخم های شاخ سم (زخم و خط سفید) را کاهش می دهد. به طوری که از هر ۱۰۰ گاو ۵ گاو با این روش، کمتر به زخم سم مبتلا شده اند.

خطر لنگش در گاوهای شکم دوم و بالاتر در طی دورانی که مشاهدات انجام شد یکسان بود و تفاوتی مشاهده نشد ولی تخمین زده شد که خطر لنگش در گاوهای شکم اول به طور میانگین ۵۰ (۳۰ تا ۷۰) درصد کاهش یافت.

ما همچنین بررسی کردیم که آیا شیوه سم چینی بر خطر حذف

سم چینی سنتی شامل بشقابی کردن بخشی از سم است که وزن گاو را تحمل می کند این الگو به نظر می رسد که شیوع زخم سم را با کاهش فشار بر بافت شاخ سم در مکان بروز زخم سم کاهش دهد. در این شکل، دو میزان متفاوت الگوی برداشت سم ارزیابی شد.

۱- در یک شیوه، فاصله بین لبه های خارجی سم که وزن دام را تحمل می کند تا محل برداشت زخم سم، ۴۲ میلی متر است.

۲- در شیوه دیگر، محل برداشت سم از محل زخم بیشتر جلو می رود به گونه ای که فاصله بین محل سم چینی و لبه های خارجی سم، فقط ۱۸ میلی متر است.

هر دو شیوه روی ۱۵۰۰ رأس گاو در گاو داری های میانه شرقی آمریکا که مجهز به فری استال و بستر ماسه ای بازیافت شده بودند انجام شد، تقریباً نیمی از گاوها با شیوه سنتی (۴۰ میلی متر) و نیمی دیگر با شیوه جدید (۱۸ میلی متر)



شیوه تعدیل شده سم چینی در گاوهای شکم دوم و بالاتر در اثر ابتلا به زخم سم در دوره های شیردهی قبلی و تغییر ساختار استخوانی سم از بین می رود و بنابراین، تغییر در روش سم چینی تأثیری نخواهد داشت.

منبع

Stoddard, Gr and Cramer, G. (2018). More modeling could lead to 50 percent less risk of lameness in first - lactation cows. Progressive Dairyman.

یا میزان تولید شیر اثر می گذارد یا خیر. هیچ تفاوتی در حذف یا میزان شیر تولیدی در بین این دو شیوه وجود نداشت و شواهد نشان دادند که الگوی تعدیل شده سم چینی هیچ تأثیر مضر از جنبه حذف و تولید شیر ندارد.

در سطح گاوداری، به این صورت تفسیر می شود که الگوی سم چینی جدید (۱۸ میلی متر) خطر ابتلا به زخم شاخ سم و لنگش در گاوهای شکم اول را کاهش می دهد ولی هنوز واضح نیست که چرا چنین تأثیر محافظتی در گاوهای شکم دوم و بالاتر وجود ندارد. ما تصور می کنیم که مزیت استفاده از

لنگش

اسیدوز و لنگش

و دیگر میانجی گره های التهاب مانند نوتروفیل، لنفوسیت و ماکروفاژها نقش کلیدی در این تشدید شونده دارند.

Owen توضیح داد که، «برخی از محصولات از فعالیت یون کلسیم در ماست سل ها جلوگیری می کنند». میانجی گره های التهابی در ماست سل ها بدون کلسیم درون سلولی نمی توانند با غشاء سلول برای گرانوله شدن آمیخته شوند.

این مسئله به نوبه خود فرآیند تخمیر در شکم را متوقف می کند و با جلوگیری از تولید اسیدلاکتیک میزان pH را ثابت نگه می دارد. محصولاتی که به عنوان سازگار کننده ایمنی عمل می کنند این امکان را برای شکم فراهم می کنند که خود را با باکتری ها و غلات بیش از اندازه در جیره سازگار کنند. Owen می گوید، برای مثال، یک گاو در روز ۲/۲۶ کیلوگرم غلات مصرف می کند و حداکثر میزان مجاز ۴/۵ کیلوگرم می باشد، اگر او روزانه ۶/۸ کیلوگرم غلات مصرف کند به اسیدوز شکم مبتلا می شود ولی چنانچه محصول تولیدی را به همراه ۶/۸ کیلوگرم غلات مصرف کنید، دستگاه گوارش گاو، خود را با این مقدار غلات سازگار می کند و به اسیدوز مبتلا نمی شود.

Owen متوجه شد که محصول از نظر کاهش هزینه های درمانی به نفع صنعت است و به گاو اجازه می دهد میزان بالاتری از غلات را در جهت تولید شیر بیشتر مصرف کنند. کشف این محصول بعد از تحقیقات ۱۷ ساله Owen حاصل شد. تئوری او در مورد متوقف شدن اثر آبشاری لنگش در ماست سل ها بود و برای انجام آزمایش های تئوری خود به دانشگاه کلرادو برگشت. هنگامی که اعتبار پایان نامه او تأیید

محققین تقریباً نیمی از عمر خود را برای یافتن راه درمان لنگش صرف کرده اند.

۲۸ سال پیش، Charles Owen به جستجوی کشف راز لنگش پرداخت و کار خود را با ایده چگونگی ایجاد لنگش آغاز کرد. او ۱۷ سال از عمر خود را برای تحقیق و ۱۱ سال دیگر را برای آزمایش صرف کرد.

Owen گفت: «احساس شبیه حس کسی است که به رویاهای خود دست می یابد». «معتقد هستم که رسالت من کمک به حیوان ها است و موفقیت در درمان لنگش فراتر از رویاهای من است».

Owen تمام تئوری خود درباره لنگش را به یک اثر آبشاری (تشدید شونده) در سلول های ایمنی که زنجیره ای از رخدادهای بیوشیمی می باشد و باعث التهاب و در نتیجه لنگش می شود، اختصاص داد. اثر تشدید شونده تنش ها زمانی آغاز می شود که بدن شرایط خوبی ندارد زیرا مقدار زیادی از یک ماده یا یک مورد متفاوت که به دور از تحمل بدن است را دریافت می کند.

Owen گفت: «واکنش سلول ایمنی زمانی آغاز می شود که هومئوستازی بدن مورد تهدید قرار می گیرد. به طور مثال هنگامی که گاو غلات بیش از اندازه دریافت می کند، در هومئوستازی اختلال ایجاد می شود». پس بدن برای بقا، در موضع دفاعی یا تسلیم شدن قرار می گیرد که بر چگونگی فرآیند تخمیر اثر می گذارد.

Owen معتقد بود که ماست سل ها می توانند اثر تشدید شونده لنگش را متوقف کنند. ماست سل ها با آزاد کردن هیستامین

کاربرد این محصول در مرحله آغازین است و lowen امیدوار است که بتواند آن را در صنعت دامپروری تجاری کند.

واکنش سلول ایمنی به تنش

عوامل تنش زا

(بیش از اندازه بودن کربوهیدرات ها)



واکنش به تنش وارد شده

ورود اپی نفرین و نوراپی نفرین به خون



واکنش حاد نسبت به تنش

از بین رفتن اثر اپی نفرین و نوراپی نفرین



دی گرانونه شدن ماست سل ها

(هیستامین داخل ماست سل ها فعال و آزاد می شود)



واکنش التهابی

تهدید بیش از حد هیستامین برای سیستم ایمنی،

فعال شدن نوتروفیل، ماکروفاژ و لنفوسیت ها



کم خونی موضعی

التهاب و نرسیدن خون کافی به پاها، آغاز مرگ سلول ها و ابتلا به گلیکولیز، تولید اسید لاکتیک و کاهش سطح pH

Audrey, A.(2018). Subacute and acute rumen acidosis منبع
treatment, discovered. Progressive Dairyman. August:
82-83.

شد، وظیفه بعدی او پیدا کردن دارویی بود که اثر آبشاری لنگش را با متوقف کردن ماست سل ها، متوقف کند.

owen با یک بیمارستان تخصصی در زمینه درمان سیستم ایمنی تماس گرفت و به یک دسته از داروها که بازدارنده های ماست سل نام داشت اشاره کرد. او ترکیبات را در آزمایشگاه دانشگاه آزمایش کرد و متوجه شد که ملکول های کرومون (کرومولین و ندوکرومیل) به نظر مؤثر هستند.

او دارو و اسید لاکتیک را در ظرف کشت در معرض هم قرار داد زیرا اسید لاکتیک داخل شکمبه عامل این فرآیند می باشد. سپس ما با دانشگاه ایالت کلرادو همکاری کردیم و روی گاوهای آنها آزمایش انجام دادیم.

برای انجام مطالعات خود گاوها را با استفاده از اولئوفروکتوز به طور مصنوعی به اسیدوز شکمبه مبتلا کرد. محصول تولیدی owen به گاوهای مورد آزمایش، داده شد تا مشخص شود که آیا علائم بالینی اسیدوز شکمبه کاهش می یابد یا خیر که تأثیر آن مثبت بود سپس او آزمایش خود را روی گاوهای که به اسیدوز شکمبه مبتلا شده بودند انجام داد. اگر چه لنگش در اثر مصرف بیش از حد غلات در اسب و گاو ایجاد می شود اما از نظر آناتومی در هر کدام از آنها متفاوت می باشد و اسب به دلیل نداشتن شکمبه، به اسیدوز مبتلا نمی شود.

owen می گوید که محصول او برای درمان اسیدوز شکمبه ای حاد و نیمه حاد تا ۸۰ درصد موفقیت آمیز است. این محصول معمولاً به صورت پودر به گاو داده می شود اما می توان آن را به صورت قرص، بلوس، مایع و خمیر خوراکی نیز خوراند.

۱۰- آیا تلیسه جایگزین باید بخرم؟

بسیاری از گاوداری ها هنگامی از اولتراسوند برای ارزیابی سلامت گوساله ها استفاده می کنند و متوجه می شوند که گوساله های زیادی به ذات الریه مبتلا هستند، شوکه می شوند ولی بعد از به دست آوردن اطلاعات جدید، گاودارها می توانند مرکز توجه خود را تغییر دهند و به تغییرات مدیریتی در جهت بهبود سلامت ریه اولویت دهند. همکاری با دامپزشک گله خود را در جهت ارزیابی کلی سلامت ریه و کشف فرصت ها در جهت بهبود سلامت آن، آسایش گوساله ها و بازدهی آنها در آینده و سوددهی گله مورد توجه قرار دهید.

منبع

Ollivett, T and Dunn T, (2018). The Impact of lung lesion and using lung ultrasound to assist management decision. Progressive Dairyman. November:41-42.

تعداد آنها نسبت به ماه گذشته بالاتر است یا پایین تر؟

۲- چه موقعی احتمال ابتلا به ذات الریه در گوساله های من بیشتر است؟

۳- کدام بهار بند ها گوساله های بیمار بیشتری دارند؟

۴- آیا گوساله های بیمار را زود و به موقع شناسایی می کنیم؟

۵- آیا دستورالعمل درمانی (دستورالعمل واکسیناسیون) من مؤثر است؟

۶- چرا گوساله های من به خوبی رشد نمی کنند؟

۷- آیا نصب لوله های فشار مثبت برای بهبود سلامت گوساله مؤثر است؟

۸- آیا درمان پیشگیرانه ارزش صرف هزینه برای هر گوساله را دارد؟

۹- تراکم دام بالا است، کدام گوساله را باید نگه دارم؟

تهیه و تدوین: سمیه بازرگان
دانشجوی دکتری مشاوره

ارزش ها، احترام به خویشتن و پیشگیری از بروز آسیب



تأکید می شود. داشتن فهرستی از ارزش هایی که به آنها اهمیت می دهیم به ما در هدف گزینی و تصمیم گیری کمک می کند. اگر ندانیم دقیقاً به چه ارزش هایی پایبندیم و دقیقاً چه می خواهیم در این دنیای هزار و یک رنگ چگونه راهمان را پیدا کنیم؟ چگونه میان صدها گزینه، تصمیم گیری کنیم و در انتها از خودمان رضایت داشته باشیم؟

وقتی ارزش هایمان را می شناسیم و مطابق آن زندگی می کنیم تکلیف مان با خودمان روشن است، حس بهتری درباره خودمان داریم دائم رنگ عوض نمی کنیم. ارزش های پایدار معمولاً یک باره ایجاد نمی شوند. بیشترشان در جریان زندگی از کودکی تاکنون به تدریج شکل گرفته، نهادینه شده یا حتی تغییر کرده اند. خاستگاه این ارزش ها چیزی نیست جز پیشینه خانوادگی ما، عقاید و باورهای مذهبی و معنوی، قصه ها، داستان ها، فیلم ها، الگوهای زندگی مان و تجربه های تلخ و شیرینی که پشت سر گذاشته ایم. پس بی جهت نیست که وقتی مطابق با این ارزش ها عمل نمی کنیم دچار سردرگمی و بی قراری می شویم، چرا که سال ها با این ارزش ها زیسته ایم و جزئی از هویت ما به شمار می آیند. پایبندی و حفظ این ارزش ها در واقع احترام گذاشتن به خویشتن است.

ارزش یعنی خوب و بد، شایسته و ناشایسته، مطلوب و نامطلوب و بایدها و نبایدها در نزد فرد یا گروه. بعضی نیز آن را نوعی هنجار و معیار تعریف کرده اند که در انتخاب ها و تصمیم گیری های ما تأثیر می گذارند. ارزش ها چند ویژگی عمده دارند:

- ۱- ارزش ها از جنس امور ذهنی و معرفتی اند، اگر چه تجلی و آثار عینی (در قالب هنجارهای اجتماعی) دارند.
- ۲- به لحاظ درجه اهمیت و موضوع، به انواع مختلف تقسیم می شوند.
- ۳- مقدار مطلق ندارند. نسبی اند و بین افراد و گروه های مختلف اولویت بندی متفاوتی دارند.
- ۴- با توجه به عامل زمان، مکان و اجتماع تغییر می کنند.
- ۵- دارای بار و بنیاد عاطفی اند.

ارزش ها اهمیت بسیار دارند چون به زندگی ما شکل می بخشند، خط قرمزها، حریم ها، بایدها و نبایدهایمان را مشخص می کنند و تعهد داشتن به آنها حالمان را بهتر می کند.

در اینجا به برخی ارزش های جهان شمولی که برای بیشتر ما مهم است، اشاره می کنیم. می توانید مواردی را به آنها اضافه کنید.

تعهد، حق شناسی، سخت کوشی، حقیقت گویی، ژرف اندیشی، قابل اعتماد بودن، استقلال، پشتکار، صداقت، عزت نفس، کارآمدی، خلاقیت، شوخ طبعی، معنویت، سلامت، عشق، دوستی، تحصیلات، خدمت به دوستان، زندگی سالم، خدمت به دیگران، شرم و حیا، حفظ و نگهداری محیط زیست، خوش بینی، انگیزه پول، ثروت و مانند آن.

در برخی فرهنگ ها بر روی برخی از این ارزش ها بیشتر

فهرست ارزش ها

به این نکته نیز باید توجه داشت که در بسیاری مواقع از پیامدهای منفی یک انتخاب اطلاع داریم ولی به سبب موانعی قادر نیستیم از آن روی برگردانیم. برای آن که در چنین شرایطی دچار تزلزل نشویم خوب است از قبل برای خود حریم ها و خط قرمزهایمان را مشخص کنیم و قاطعانه به چند موقعیت مشخص «نه» بگوییم.

اگر دیگران می خواهند شما را به کاری وادارند که مطابق ارزش هایتان نیست، به آنها قاطعانه «نه» بگویید. اگر وسوسه می شوید کاری را انجام دهید که مطابق ارزش هایتان نیست و پس از انجام دادن آن احساس ناخوشایندی خواهید کرد به خودتان «نه» بگویید. اگر «نه» گفتن برایتان دشوار است، باید این مهارت را یاد بگیرید زیرا «نه گفتن» به آنچه واقعا نمی خواهیم «بله گفتن» به ارزش ها، احترام به خویشتن و پیشگیری از آسیب های قریب الوقوع است.

پیشنهاد می کنیم با شناسایی و مرور ارزش هایمان فهرستی از آنها درست کنید و هر زمان که در معرض انتخاب و تصمیم گیری برای چیزی هستید چند لحظه مکث کنید و از خودتان بپرسید:

- آیا این انتخاب در راستای ارزش های من است؟
 - اگر در راستای آن است چه دستاوردی برای من خواهد داشت؟
 - اگر در راستای آن نیست چه پیامدی برایم خواهد داشت؟
 - آیا با این انتخاب به خودم و دیگری آسیب نخواهم زد؟
 - آیا می توانم با سربلندی به پدر و مادرم بگویم که چنین انتخابی کرده ام؟
 - آیا با این انتخاب به خودم و ارزش هایم احترام گذاشته ام؟
- پس از پاسخ به این پرسش ها، به احتمال بسیار گزینه ای را انتخاب خواهیم کرد که به رضایت بلندمدت ما می انجامد و برای خودمان و اطرافیانمان صبر و آسیبی در بر نخواهد داشت.

تعاونی وحدت ارائه می دهد:

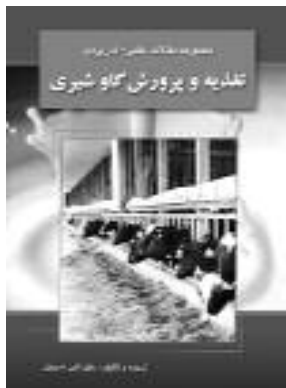
★ روش های موفق در تغذیه گاوهای شیری

★ مجموعه مقالات علمی- کاربردی تغذیه و پرورش گاو شیری

★ مجموعه مقالات علمی- کاربردی تغذیه و پرورش گاو شیری (۲)

★ مجموعه مقالات علمی- کاربردی تغذیه، فرآوری و بهداشت سیلاژ ذرت

جهت سفارش با شماره تلفن های زیر تماس حاصل فرمائید: ۳۲۳۱۵۲۷۲ و ۷-۳۲۳۱۵۴۰۶ (۰۳۱)



خوراک دام و حدت

خدمات پس از فروش

- ارائه صحیح جیره غذایی
- تصحیح و بهبود روند تولید در گله
- مشاوره های مدیریتی به دامدار و کارشناس
- نظارت بر اجرای صحیح طرح خوراک دام



شرکت تعاونی کشاورزان و دامپروران صنعتی

www.vahdat-co.ir



مکمل دامی

به سفارش تعاونی وحدت اصفهان



Mineral

مکمل معدنی

مخصوص همه گروه‌ها

Special Vit

مکمل ویتامینه ویژه

مخصوص گله‌هایی با میانگین تولید شیر بالای ۳۵ کیلوگرم

Excellent Vit

مکمل ویتامینه ممتاز

مخصوص گله‌هایی با میانگین تولید شیر ۳۰ تا ۳۵ کیلوگرم

Vitamine

مکمل ویتامینه معمولی

مخصوص گله‌های با میانگین تولید شیر زیر ۳۰ کیلوگرم و گاوهای غیرشیری



شرکت تعاونی کشاورزان و دامپروران صنعتی

اصفهان - خیابان جی ، خیابان تالار، بالاتر از مسجد روح اله، مجتمع وحدت،

تلفن: ۰۷-۰۶-۳۲۳۱۵۴ و ۳۲۳۱۵۲۷۲ (۰۳۱) دورنویس: ۳۲۳۱۵۳۱۳

www.vahdat-co.ir

چرا پروزان؟



XANIAR NOVIN

PROXAN

جایگزین مناسب فول فت سویا در جیره با عملکرد بهتر
محصول دو منظوره با حداقل ۳۶٪ پروتئین و ۱۶٪ چربی
سرشار از امگا ۶ و امگا ۹ جهت بهبود توازن انرژی و تولید مثل
تامین کننده ۶۰٪ پروتئین عبوری مورد نیاز گاو شیری
افزایش دهنده مقدار و کیفیت شیر



دغدغه اصلی هر دامدار هزینه های مربوط به خوراک و قیمت نهایی جیره به ازای هر راس گاو است و ادعای پروزان کاهش هزینه و افزایش سود در گاو شیری است

زان زان پروزان

www.xaniarco.com



خوراک خوب و ارزان

021 44192119 



شرکت آفرین دانه سپاهان

شرکت آفرین دانه سپاهان

کیمیای وحدت سپاهان

تولیدکننده مکمل های غذایی دامی معدنی و ویتامینه، دوره انتقال و آجرهای لیسیدنی با مشارکت شرکت تعاونی وحدت



شهرضا
شهرک صنعتی سپهرآباد،
خیابان هفتم، پلاک ۴
تلفن: ۰۳۱-۵۳۳ ۰۰۰ ۹۹
تلفکس: ۰۳۱-۵۳۳ ۰۰۰ ۹۸

Email: afarindaneh@yahoo.com

مکمل دوره انتقال آفرین دانه

ترکیب در هر کیلوگرم

مقدار (ppm)	مواد تشکیل دهنده
۲۵۰/۰۰۰	پیش ساز گلوکز
۳/۰۰۰	نیاسین پوشش دار
۲۵/۰۰۰	کولین پوشش دار
۵/۰۰۰	کروم آلی
افزودنی های مجاز	

مکمل های ویتامینه آفرین دانه ترکیب در هر کیلوگرم

نوع مکمل	مواد تشکیل دهنده	Cu مس آلی (ppm)	Se سلنیم آلی (ppm)	Mn منگنز آلی (ppm)	Zn روی آلی (ppm)	مونسنین (ppm)	بیوتین (ppm)	ویتامین A (IU/kg)	ویتامین E (IU/kg)	ویتامین D3 (IU/kg)
ویتامینه ویژه		۴۱۰	۸	۱۲۳۰	۱۶۰۰	۳۰۰۰	۲۰۰	۱۳۰۰۰۰	۱۲۵۰۰	۲۵۰۰۰۰
ویتامینه ممتاز		۲۲۰	۴	۶۲۰	۸۲۵	۳۰۰۰	۱۰۰	۱۰۰۰۰۰	۱۰۰۰۰	۲۰۰۰۰۰
ویتامینه معمولی		-	-	-	-	-	-	۸۰۰۰۰۰	۵۰۰۰	۱۵۰۰۰۰
افزودنی های مجاز										



مکمل معدنی ویتامینه بافری آفرین دانه

ترکیب در هر کیلوگرم

مقدار	مواد تشکیل دهنده
۱۰ ppm	سلنیوم
۳۷۰ ppm	مونسنین
۱۲ ppm	بیوتین
۱۵۰۰۰ IU/Kg	ویتامین A
۱۲۵۰ IU/Kg	ویتامین E
۲۵۰۰۰ IU/Kg	ویتامین D3
۵۲۰ ppm	مس
۲۵۲۰ ppm	منیزیم
۱۵۳۰ ppm	منگنز
۱۶۲۰۰۰ ppm	کلسیم
۱۹۸۰ ppm	روی
۱۳ ppm	کبالت
۲۵ ppm	ید
۱۳۳۵۰۰ ppm	سدیم
افزودنی های مجاز	

مکمل معدنی آفرین دانه

ترکیب در هر کیلوگرم

مقدار (ppm)	مواد تشکیل دهنده
۴۰۴۰	Cu مس
۲۰/۰۰۰	Mg منیزیم
۱۲/۲۰۰	Mn منگنز
۲۸۲/۰۰۰	Ca کلسیم
۱۶/۲۰۰	Zn روی
۱۰۵	Co کبالت
۱۹۰	I ید
۸۰	Se سلنیوم
افزودنی های مجاز	

مکمل های معدنی و ویتامینه استارتر گوساله آفرین دانه

ترکیب در هر کیلوگرم

ویتامینه		معدنی	
مقدار	مواد تشکیل دهنده	مقدار	مواد تشکیل دهنده
۱۳۵۰۰۰۰ IU/Kg	ویتامین A	۴۴۰۰۰ ppm	منیزیم
۸۰۰۰۰ IU/Kg	ویتامین D3	۶۴۰۰۰ ppm	کلسیم
۶۷۰۰ IU/Kg	ویتامین E	۳۰۰۰۰ ppm	فسفر
۸۸۰ ppm	ویتامین B1	۶۰۰۰۰ ppm	سدیم
۸۵۰ ppm	ویتامین B2	۷۵۰۰۰ ppm	کلر
۱۷۴۰ ppm	ویتامین B3	۱۰۵۰۰ ppm	آهن
۱۳۴۶ ppm	ویتامین B5	۴۰۰۰ ppm	منگنز
۸۷۳ ppm	ویتامین B6	۴۶۰۰ ppm	روی
۷۷ ppm	ویتامین B9	۱۰۰۰ ppm	مس
۹/۳ ppm	ویتامین B12	۲۴/۶ ppm	ید
۱۶۵۰۰ ppm	ویتامین C	۱۰ ppm	کبالت
۱۳/۵ ppm	بیوتین	۳۷/۵ ppm	سلنیوم
۷۵۰۰ ppm	کولین		
۳۰۰۰ ppm	مونسنین		
	مخمر		
افزودنی های مجاز			

مکمل مخصوص (لنگش، ورم پستان و تولیدمثل) آفرین دانه

ترکیب در هر کیلوگرم

مواد تشکیل دهنده	مقدار		
	لنگش	ورم پستان	تولیدمثل
بیوتین	۴۰۰ ppm	-	-
روی آلی	۵۴۶۰ ppm	-	۳۹۰۰ ppm
مس آلی	۱۲۶۰ ppm	-	۹۰۰ ppm
منگنز آلی	۲۹۴۰ ppm	-	۲۱۰۰ ppm
ویتامین A	-	۲/۰۰۰/۰۰۰ IU/Kg	۲/۰۰۰/۰۰۰ IU/Kg
ویتامین E	-	۲۰/۰۰۰ IU/Kg	۲۰/۰۰۰ IU/Kg
سلنیوم آلی و معدنی	-	۸۰ ppm	۸۰ ppm
افزودنی های مجاز			

چسب دام

در ۱۰ رنگ متفاوت

ژنتیک
آماري
شناسائی
فحلي و مامائی
سن
تحليلی
تولیدی
دسته بندی

مرکز اصلاح نژاد دام



بهنگزین

اصفهان - خیابان هزارگریب، خیابان کارگر، کوی برق
تلفن: ۰۳۱-۳۶۶۹۸۴۷۸-۳۶۶۹۶۲۵۲ (۰۳۱) ۰۹۱۳ ۱۳۵ ۸۹۷۲

www.behgozinco.com





GGI-SPERMEX

Genetics made in Germany

ارایه دهنده برترین اسپرمهای دامی نژادهای شیری، گوشتی و دو منظوره کشور آلمان



شرکت مهر آذر آپادانا
نماینده انحصاری کمپانی جی، جی، آی - اسپرمکس در ایران
تماس با ما: ۰۲۶-۶۳۰۱۳۳۴ | info@mehrazar.co



Keypro®

کی پرو

بیماریهای متابولیک کمتر

کلید پیشگیری از کمبود کلسیم در گاوهای انتظار زایش

- برخلاف نمک های آنیونیک، پروتئین موجود در آن حقیقی می باشد و نیتروژن غیر پروتئینی (NPN) نیست.
- برخلاف نمک های آنیونیک، تلخ نیست و باعث کاهش مصرف خوراک نمی شود بلکه باعث افزایش مصرف خوراک می گردد.
- با استفاده از آن دیگر نیازی به استفاده از نمک های آنیونیک در جیره نمی باشد.
- کنجاله سویای استفاده شده در این محصول تحت تاثیر فراوری دما قرار می گیرد، بنابراین سرعت تجزیه آن در شکمبه کندتر شده و بهتر مورد استفاده قرار می گیرد.
- بالا نگه داشتن کلسیم خون در ساعت های بعد از زایش و کاهش وقوع کمبود کلسیم حاد و تحت حاد.
- افزایش قدرت سیستم ایمنی بدن گاو در دوره انتقال.
- کاهش بیماری های متابولیکی و افزایش باروری.



SANA
GROUP

www.groupsana.com

تهران، پلوار میرداماد
پلاک ۱۲۵، طبقه سوم
تلفن: ۲۲۲۵۸۵۰۴
فکس: ۲۲۲۲۱۲۱۵